

KOSTRA- og demografianalyse

Tynset kommune



Om analyserapporten

- Vi har utarbeidet en KOSTRA- og effektivitetsanalyse (basert på regnskapsdata for 2017) som skal illustrere hvordan kommunens ressursbruk på ulike tjenesteområder harmonerer med kommunens økonomiske rammebetingelser.
 - Med en slik analyse kan man komme på sporet av tjenesteområder som synes å ligge høyere i ressursbruk enn et «normert beregnet utgiftsnivå» tilsier. Tjenester (funksjoner i KOSTRA-sammenheng) som gjennomgående viser et merforbruk i en slik sammenheng, vil i utgangspunktet være mer aktuelle å søke etter omstillings- og effektiviseringstiltak på enn på de tjenestene som ikke synes å ha spesielt høyt forbruk.
- Basert på sist oppdaterte befolkningsframskrivninger fra SSB, har vi utarbeidet en analyse som illustrerer hvordan kommunens framtidige kostnader/utgiftsbehov vil bli påvirket. Vi har beregnet demografikostnadene fra 2018-2040 totalt og fordelt på både ulike aldersgrupper og tilhørende tjenesteområder i kommunen. I beregningene har vi basert oss på nøyaktig samme metodikk og satser som Teknisk beregningsutvalg for kommunal økonomi (TBU).
- I tillegg har vi utarbeidet en analyse av framtidig behov for kommunale årsverk på barnehage, grunnskole og pleie og omsorg i Tynset kommune. I beregningene er det tatt utgangspunkt i samme standard og dekningsgrad på tjenestene som i 2017.

Innhold

- KOSTRA- og effektivitetsanalyse 2017
 - Hovedfunn: KOSTRA- og effektivitetsanalyse 2017
 - Økonomiske rammebetingelser
 - Finans og prioritering
 - KOSTRA- og effektivitetsanalyse 2017
 - KOSTRA- og effektivitetsanalyse 2016-2017
 - Analyse av ressursbruk på områder utenfor inntektssystemet 2017
- Demografikostnadsberegninger 2018-2040
 - Hovedfunn: Demografikostnadsberegninger 2018-2040
 - Befolkningsframskrivninger 2018-2040
 - Demografikostnader 2018
 - Demografikostnader 2019-2040
- Framtidig behov for kommunale årsverk
- Vedlegg

Hovedfunn: KOSTRA- og effektivitetsanalyse 2017

Hovedfunn:

KOSTRA- og effektivitetsanalyse, Tynset kommune 2017

- Vi har utarbeidet en KOSTRA- og effektivitetsanalyse som skal illustrere hvordan kommunens ressursbruk på sentrale tjenesteområder harmonerer med kommunens økonomiske rammebetingelser, dvs. vi tar hensyn til både beregnet utgiftsbehov og reelt inntektsnivå (målt som korrigerte frie inntekter).
- Våre beregninger viser at Tynset kommune, på de sentrale tjenesteområdene som inngår i inntektssystemet, hadde merutgifter i forhold til landsgjennomsnittet på 37,5 mill. kr i 2017. Da er det ikke hensyntatt verken for at kommunen tross alt hadde et *høyere beregnet utgiftsbehov enn «gjennomsnittskommunen» (ca. 14 prosent i 2017), eller at kommunen hadde et høyere inntektsnivå enn landsgjennomsnittet (ca. 4 prosent i 2017).*
- **Beregningene viser at Tynset kommune samlet sett hadde mindreutgifter på 13,2 mill. kr i forhold til kommunens «normerte og inntektsjusterte utgiftsnivå» i 2017.**

Tjenesteområde	Mer-/mindreutgift 2017 (mill. kr) sammenlignet med	
	Landsgjennomsnittet	«Normert og inntektsjustert nivå»
Barnehage	-2,9	-0,8
Administrasjon	6,4	3,1
Landbruk	1,7	-0,5
Grunnskole	12,7	0,3
Pleie og omsorg	25,6	-9,2
Kommunehelse	7,1	4,3
Barnevern	-3,3	-2,9
Sosialtjeneste	-9,9	-7,4
Sum	37,5	-13,2

Økonomiske rammebetingelser

Økonomiske rammebetingelser

- *Tynset er en middelinntektskommune*
 - I KOSTRA er Tynset plassert i kommunegruppe 12, dvs. mellomstore kommuner med middels bundne kostnader og høye frie disponible inntekter.
 - Korrigerte frie inntekter (inkl. e-skatt, konsesjonskraftinnt. og DA) på 104 prosent av landsgjennomsnittet i 2017.
 - Samlet beregnet utgiftsbehov i inntektssystemet på ca. 14 prosent over landsgjennomsnittet i 2017.



De økonomiske rammebetingelsene vil være styrende for det tjenestetilbudet som kommunen kan tilby innbyggerne.

Korrigerede frie inntekter 2017

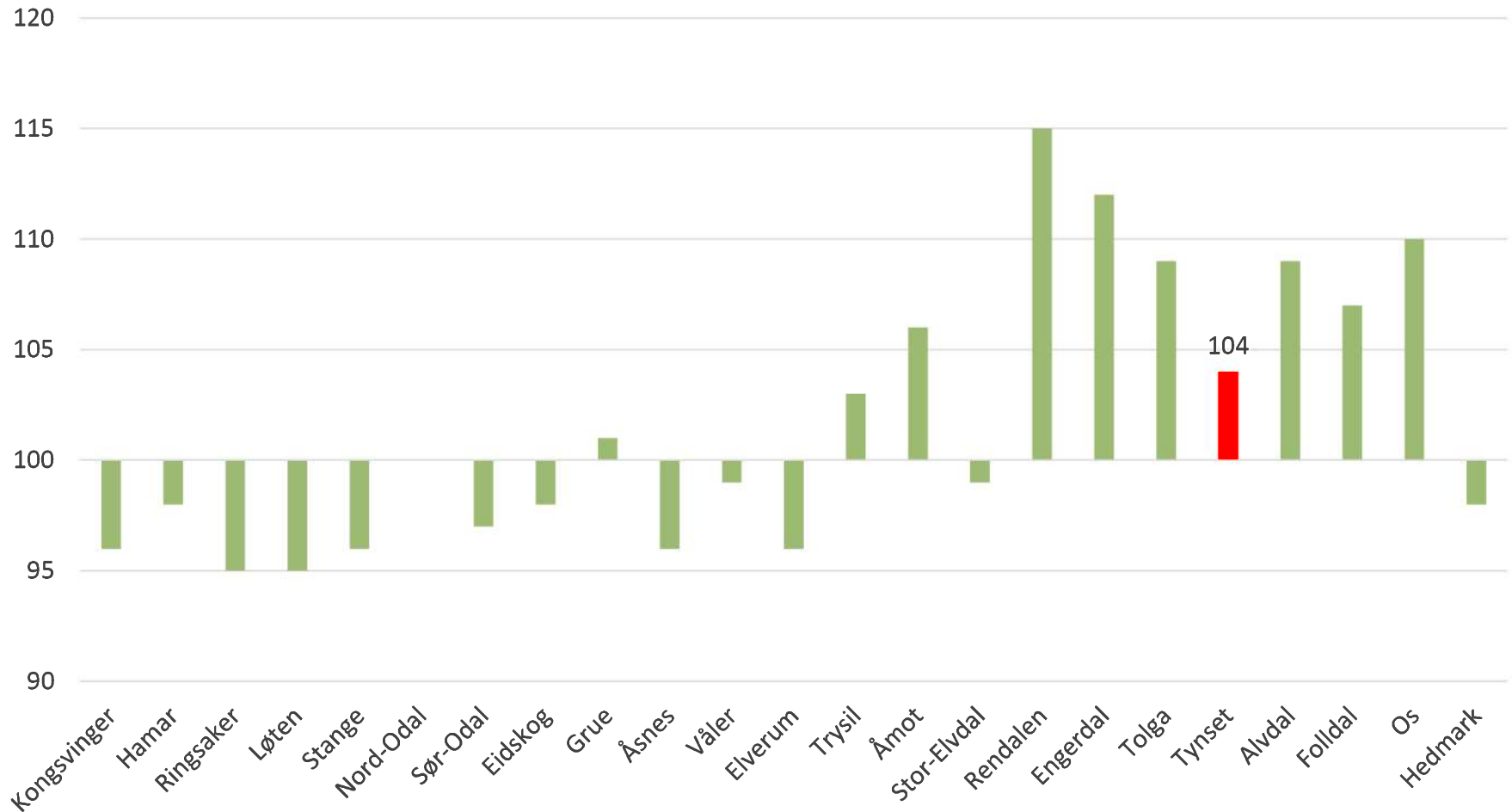
– en indikator som viser kommunens reelle inntektsnivå

- Korrigerede, frie inntekter viser nivået på de frie inntektene justert for variasjon i utgiftsbehov. Indikatoren viser dermed inntekts- og utgiftssiden samlet. Kommuner med et lavt beregnet utgiftsbehov ("billig" i drift) får justert opp sine inntekter, mens kommuner med et høyt beregnet utgiftsbehov ("dyr" i drift) får justert ned sine inntekter.
- Tabellen ved siden av viser nivået på korrigerede frie inntekter for Tynset og en annen sammenlignbar «gruppe 12-kommune». Nivået (i prosent av landsgjennomsnittet) er vist både med og uten eiendomsskatt, konsesjonskraftinntekter og fordel av differensiert arbeidsgiveravgift.
- Tynset hadde korrigerede frie inntekter (inkl. e-skatt, konsesjonskraftinnt. og fordel DA) på 104 prosent av landsgjennomsnittlig nivå i 2017.

Frie inntekter i 2017 korrigeret for variasjoner i utgiftsbehov. Tabellen viser pst. av landsgjennomsnittet av inntekt per innbygger. Landsgjennomsnittet = 100. Kilde: KMD

	Korrigerede frie inntekter	Korrigerede frie inntekter inkl. E-skatt og konsesjonskraftinntekter	Korrigerede frie inntekter inkl. E-skatt, konsesjonskraftinntekter og fordel DA
Tynset	97	100	104
Nord-Fron	99	112	113
Hedmark	96	98	98
Landet	100	100	100

Korrigerede frie inntekter 2017- kommunene i Hedmark



Frie inntekter i 2017 korrigert for variasjoner i utgiftsbehov. Tabellen viser pst. av landsgjennomsnittet av inntekt per innbygger. Landsgjennomsnittet = 100. Kilde: KMD

Utgiftsutjevningen, Tynset 2017

	Vekt	Antall	Utgiftsbehovs- indeks	Tillegg/fradrag i utgiftsutjevningen (1000 kr)
0-1 år	0,0053	91	0,7132	-423
2-5 år	0,1420	243	0,9125	-3 455
6-15 år	0,2674	721	1,0730	5 426
16-22 år	0,0224	565	1,1387	864
23-66 år	0,1029	3 042	0,9447	-1 582
67-79 år	0,0550	630	1,1012	1 547
80-89 år	0,0754	248	1,3167	6 639
over 90 år	0,0379	50	1,0532	561
Basistillegg	0,0190	0,7285	2,0750	5 679
Sone	0,0102	51 594	2,3534	3 838
Nabo	0,0102	16 054	1,6112	1 733
Landbrukskriterium	0,0021	0,0052	4,8483	2 247
Innvandrere 6-15 år ekskl. Skandinavia	0,0072	61	1,2377	476
Flyktninger uten integreringstilskudd	0,0082	71	0,4626	-1 225
Dødlighet	0,0448	36	1,0843	1 050
Barn 0-15 med enslige forsørgere	0,0161	126	0,9299	-314
Lavinntekt	0,0101	216	0,7983	-566
Uføre 18-49 år	0,0063	116	1,1890	331
Opphopningsindeks	0,0093	0	0,2338	-1 981
Aleneboende 30 - 66 år	0,0189	424	0,8994	-529
PU over 16 år	0,0480	44	2,1600	15 481
Ikke-gifte 67 år og over	0,0448	437	1,2209	2 752
Barn 1 år uten kontantstøtte	0,0174	40	0,9677	-156
Innbyggere med høyere utdanning	0,0191	1 175	0,8558	-766
Kostnadsindeks	1,0000		1,1353	37 628

70 %

Forskjellene mellom landets kommuner er til dels store når det gjelder kostnadsstruktur, demografisk sammensetning mv. Både etterspørselen etter kommunale tjenester og kostnadene ved å tjenesteytingen vil derfor variere mellom kommunene. Målet med utgiftsutjevningen er å fange opp slike variasjoner. En tar fra de relativt sett lettdrevne kommunene og gir til de relativt sett tungdrevne.

Gjennom utgiftsutjevningen i inntektssystemet skal kommunene i prinsippet få full kompensasjon for de kostnadsforskjellene som de selv ikke kan påvirke.

Utgiftsutjevningen fordelt på sektornøkler, Tynset 2017

- Indeks for beregnet utgiftsbehov viser hvor tung eller lett en kommune er å drive, sammenlignet mot det som er gjennomsnittet for alle landets kommuner.
- Tynset fikk beregnet en utgiftsbehovsindeks på 1,1353 i inntektssystemet for 2017 (der indeks lik 1 betyr et utgiftsbehov lik landsgjennomsnittet). Det vil si at Tynset ble beregnet å være om lag 14 prosent *mer* kostnadskrevende å drive enn gjennomsnittskommunen.
- Administrasjon, landbruk, grunnskole, pleie og omsorg og kommunehelse fikk beregnet et høyere utgiftsbehov enn landsgjennomsnittet, mens områdene barnehage, barnevern og sosialtjeneste fikk beregnet et lavere utgiftsbehov enn landsgjennomsnittet.
- Tynset fikk f.eks. beregnet en behovsindeks på delkostnadsnøkkelen for barnehage som innebærer at kommunen framstod som ca. 9 prosent *mindre* kostnadskrevende å drive enn gjennomsnittskommunen. På delkostnadsnøkkelen for pleie og omsorg ble kommunen beregnet å være om lag 32 prosent *mer* kostnadskrevende å drive enn gjennomsnittskommunen.

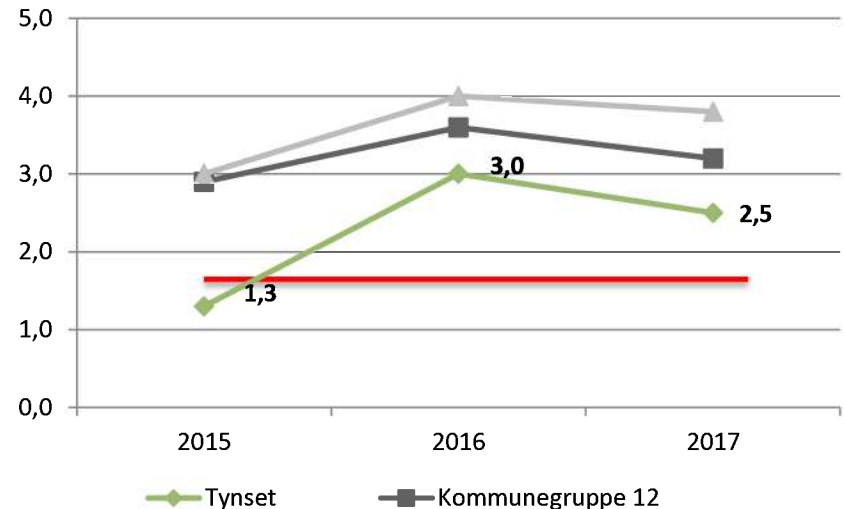
Utslag på delkostnadsnøkler i inntektssystemet (utgiftsutjevningen) 2017. Tynset kommune. Kilde: KMD, beregninger ved TF

Utslag delkostnadsnøkler 2017			
	Vekt	Indeks	Bidrag til «hovedindeks»
Barnehage	0,1673	0,9118	-1,5 %
Administrasjon	0,0828	1,0973	0,8 %
Landbruk	0,0021	4,8483	0,8 %
Grunnskole	0,2610	1,1270	3,3 %
Pleie og omsorg	0,3418	1,3169	10,8 %
Kommunehelse	0,0500	1,1521	0,8 %
Barnevern	0,0390	0,9314	-0,3 %
Sosialtjeneste	0,0560	0,7749	-1,3 %
Kostnadsindeks	1,0000	1,1353	13,5 %

Finans og prioritering

Finansielle nøkkeltall (1)

- Netto driftsresultat blir blant annet brukt av Det tekniske beregningsutvalg for kommunal økonomi (TBU) som en hovedindikator for økonomisk balanse i kommunesektoren.
- TBU har tidligere gjort beregninger som indikerer at netto driftsresultatet over tid bør ligge på om lag 3 prosent av driftsinntektene for at kommuner og fylkeskommuner skal sitte igjen med tilstrekkelige midler til avsetninger og investeringer. Fra og med 2014 skal momskompensasjon knyttet til investeringer føres i investeringsregnskapet, ikke i driftsregnskapet som tidligere. TBU anbefaler derfor at nivået på netto driftsresultat for kommunesektoren som helhet bør nedjusteres til 2 prosent av inntektene. For kommunene isolert sett er nivået 1,75 prosent.
- Som det framgår av figuren, hadde Tynset kommune et netto driftsresultat på 2,5 prosent i 2017.



Netto driftsresultat i prosent av brutto driftsinntekter 2015-2017.
Kilde: KOSTRA (Konsern)

Finansielle nøkkeltall (2)

- Tabellen under viser andre sentrale finansielle nøkkeltall for Tynset kommune hentet fra KOSTRA (konsern).

Sentrale finansielle nøkkeltall. I prosent av brutto driftsinntekter 2015-2017. Kilde: KOSTRA (Konsern)

	Tynset			K-gr. 12	Landet
	2015	2016	2017	2017	2017
Brutto driftsresultat	3,3	4,3	3,8	2,8	3,2
Netto driftsresultat	1,3	3,0	2,5	3,2	3,8
Finansutgifter	5,2	4,4	4,3	4,2	4,3
Disposisjonsfond	5,7	7,1	7,9	8,0	9,5
Netto lånegjeld	68,6	70,2	72,7	90,0	78,9

Det er klare sammenhenger mellom de ulike nøkkeltallene. Dersom kommunen klarer å forholde seg til et gitt mål på netto driftsresultat, vil dette gi muligheter for å nå målet om en økonomisk buffer i form av et gitt nivå på disposisjonsfondet. Nivået på finansutgifter og lånebelastning (netto lånegjeld) er også tett knyttet sammen. Dersom kommunen klarer å holde nede nivået på lånegjelden, vil også rente og avdragsbelastningen (finansutgifter) bli lavere.

Prioritering for kommunen samlet (1)

Tabellen viser andel av totale netto driftsutgifter på sentrale tjenesteområder.

Andel av totale netto driftsutgifter på sentrale tjenesteområder. Kilde: KOSTRA (Konsern), beregninger ved TF

	Tynset			K-gr. 12	Hele landet
	2015	2016	2017	2017	2017
Barnehage	13,2	12,6	12,3	11,9	14,5
Administrasjon	8,4	8,4	8,5	7,4	7,4
Landbruk	0,6	0,6	0,6	0,3	0,2
Grunnskole	24,3	23,7	24,0	23,3	22,5
Pleie og omsorg	34,5	35,2	34,2	32,1	29,8
Kommunehelse	5,6	6,4	6,1	5,1	4,5
Barnevern	2,0	2,0	2,6	3,5	3,8
Sosialtjeneste	2,5	3,2	1,2	3,6	4,4
Sum	91,1	92,1	89,5	87,2	87,1

- Netto driftsutgifter (= driftsutgifter - driftsinntekter) viser hvordan kommunen prioriterer de frie midlene. Prioriteringsindikatorerne skal si noe om hvor mye av egne penger kommunen «velger» å bruke til de enkelte tjenesteområdene. En tjeneste kan sies å være høyt prioritert når en kommune bruker en relativt stor andel av sine ressurser på en bestemt tjeneste.
- Siden tabellen bare omfatter tjenesteområdene som inngår i inntektssystemet, er ikke summen lik 100. Blant annet omfattes ikke tekniske tjenester og kultur.

Prioritering for kommunen samlet (2)

- Tynset kommune hadde en noe høyere andel ressursbruk (netto driftsutgifter/egenfinansiering) på de sentrale tjenesteområdene som inngår i inntektssystemet enn landsgjennomsnittet i 2017.
- På administrasjon, landbruk, grunnskole, pleie og omsorg og kommunehelse var andel ressursbruk høyere enn landsgjennomsnittet.
- På områdene barnehage, barnevern og sosialtjeneste var andel ressursbruk lavere enn landsgjennomsnittet.

- I disse tallene er det ikke korrigeret for forskjeller i utgiftsbehov mellom kommunene, men det vil vi gjøre senere i rapporten for å sammenligne mer reelt.

Prioritering for kommunen samlet (3)

Andel av totale netto driftsutgifter på ulike tjenesteområder. Kilde: KOSTRA (Konsern), beregninger ved TF

	Tynset			K gr. 12	Hele landet
	2015	2016	2017	2017	2017
Barnehage (F201, 211, 221)	13,2	12,6	12,3	11,9	14,5
Administrasjon og styring (F100, 110, 120, 121, 130)	8,4	8,4	8,5	7,4	7,4
Landbruk (F329)	0,6	0,6	0,6	0,3	0,2
Grunnskole (F202, 215, 222, 223)	24,3	23,7	24,0	23,3	22,5
Pleie og omsorg (F234, 253, 254, 261)	34,5	35,2	34,2	32,1	29,8
Kommunehelse (F232, 233, 241)	5,6	6,4	6,1	5,1	4,5
Barnevern (F244, 251, 252)	2,0	2,0	2,6	3,5	3,8
Sosialtjeneste (F242, 243, 281)	2,5	3,2	1,2	3,6	4,4
Sum sentrale tjenesteområder (innenfor IS)	91,1	92,1	89,5	87,2	87,1
Fys.planl./kult.minne/natur/nærmiljø (F301, 302, 303, 335, 360, 365)	1,5	1,0	1,1	1,2	1,1
Kultur (F231, 370, 373, 375, 377, 380, 381, 383, 385, 386)	3,0	3,1	3,2	4,6	4,0
Kirke (F390, 393)	1,4	1,4	1,4	1,1	1,0
Samferdsel (F330, 332)	0,7	0,7	0,7	2,6	1,5
Brann og ulykkesvern (F338, 339)	1,2	1,4	1,6	1,6	1,4
Sum utvalgte områder utenfor IS	7,8	7,6	8,0	11,1	9,0
Totalt	98,9	99,7	97,5	98,3	96,1

KOSTRA- og effektivitetsanalyse 2017

Metode

- Til bruk i KOSTRA- og effektivitetsanalyser har vi utviklet en metode som skal illustrere hvordan kommunens ressursbruk på sentrale tjenesteområder harmonerer med kommunens økonomiske rammebetingelser (dvs. hensyntatt både beregnet utgiftsbehov og reelt inntektsnivå)
 - Vi vil imidlertid presisere at et slikt beregnet utgiftsnivå generelt ikke må oppfattes som en slags fasit på et ”riktig” nivå. Beregningene er mer en illustrasjon på hvordan kommunen faktisk har tilpasset seg et forbruksnivå på de aktuelle tjenesteområdene i sum - sammenlignet med hva utgiftsbehovet (ifølge kriteriene i inntektssystemet) og de reelle, frie inntektene ideelt sett skulle tilsi. Dessuten skal det nevnes at frie inntekter ikke omfatter for eksempel utbytteinntekter og annen finansavkastning, og at kriteriene i inntektssystemet ikke inkluderer alle tjenesteområder.
- Vi har i analysene basert oss på KOSTRA-data for 2017 og tall for tidligere årganger. For øvrig forutsettes det at kommunen fører regnskapet i henhold til KOSTRA-veilederen. For å få et mest mulig fullstendig bilde av kommunens økonomiske nøkkeltall er det tatt utgangspunkt i KOSTRA-tall for kommunen som konsern.

KOSTRA- og effektivitetsanalyse, Tynset kommune 2017

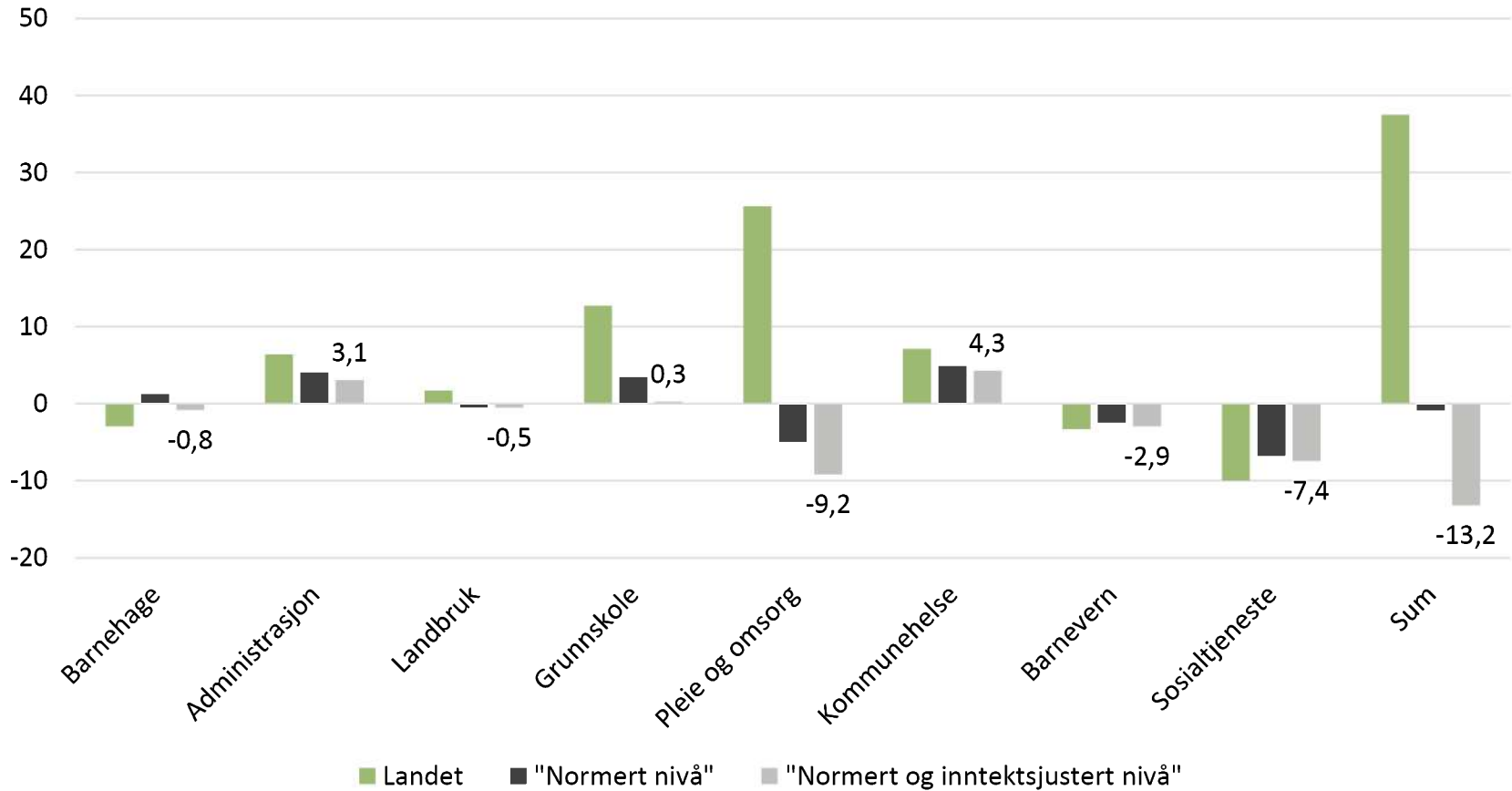
Ressursbruk/prioritering sett i sammenheng med beregnet utgiftsbehov. Tynset kommune 2017. Kilde: KOSTRA (konsem)/KMD, beregninger ved TF

	Beregnet utgiftsbehov 2017	Netto driftsutgifter 2017			Mer-/mindreutgift sammenlignet med		
		Tynset kommune	Landsgjennomsnitt	Tynset "normert nivå"	Landsgjennomsnittet	"Normert utgiftsnivå"	«Normert og inntektsjust. nivå»
		kr pr innb	kr pr innb	kr pr innb	Mill. kr	Mill. kr	Mill. kr
Barnehage	0,9118	7 860	8 376	7 637	-2,9	1,3	-0,8
Administrasjon	1,0973	5 386	4 242	4 655	6,4	4,1	3,1
Landbruk	4,8483	409	102	494	1,7	-0,5	-0,5
Grunnskole	1,1270	15 280	13 009	14 661	12,7	3,5	0,3
Pleie og omsorg	1,3169	21 791	17 218	22 675	25,6	-5,0	-9,2
Kommunehelse	1,1521	3 876	2 606	3 002	7,1	4,9	4,3
Barnevern	0,9314	1 620	2 205	2 054	-3,3	-2,4	-2,9
Sosialtjeneste	0,7749	766	2 537	1 966	-9,9	-6,7	-7,4
Sum	1,1353				37,5	-0,9	-13,2

Våre beregninger viser at Tynset kommune, på de sentrale tjenesteområdene som inngår i inntektssystemet, hadde merutgifter i forhold til landsgjennomsnittet på 37,5 mill. kr i 2017. Da er det ikke hensyntatt at kommunen hadde et høyere beregnet utgiftsbehov enn «gjennomsnittskommunen» (ca. 14 prosent i 2017). I forhold til kommunens «normerte utgiftsbehov» er det beregnet mindreutgifter på 0,9 mill. kr. Dette er hensyntatt kriteriene og vektene i inntektssystemet. Etter justering for et nivå på korrigerede frie inntekter på 104 prosent av landsgjennomsnittet (tilsvarende om lag 12,3 mill. kr), har vi beregnet et samlet mindreforbruk på 13,2 mill. kr (=12,3+0,9).

Illustrasjon KOSTRA- og effektivitetsanalyse, Tynset kommune 2017

Mer-/mindreutgift 2017 (mill. kr) sammenlignet med



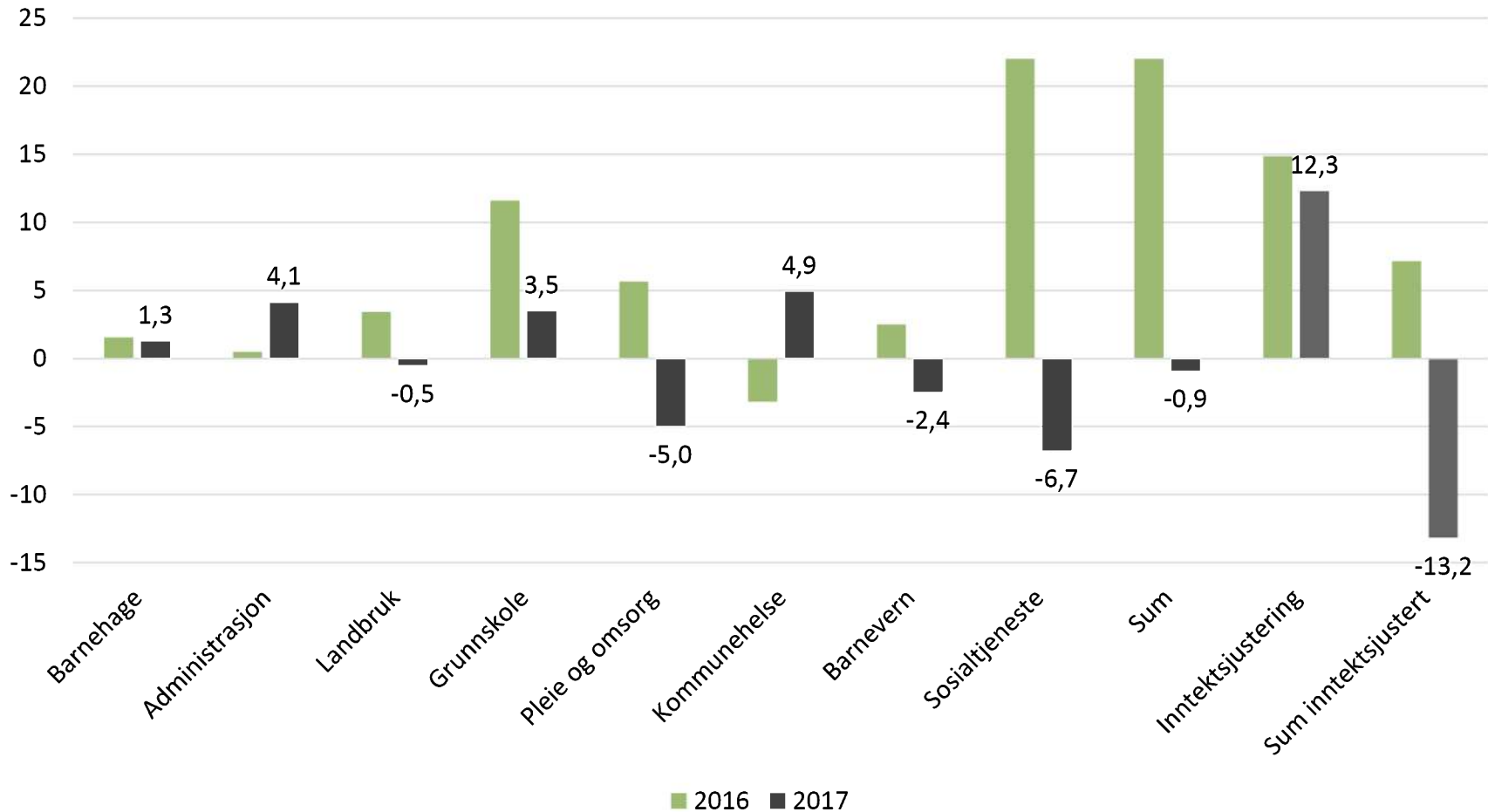
KOSTRA og effektivitetsanalyse. Tynset kommune 2017. Mill. kr. Kilde: SSB/KMD/beregninger ved TF

Illustrasjon av mer-/mindreutgifter fordelt på aktuelle KOSTRA-funksjoner. Tynset kommune 2017

	Netto driftsutgifter (kr per innb.)		Mer-/mindreutgifter (mill. kr) sammenlignet med		
	Tynset	Landet	Landet	"Normert utgiftsnivå"	"Normert og inntektsjustert nivå"
Barnehage (F201, 211, 221)	7 860	8 376	-2 892	1 250	-804
201 Førskole	5 931	7 195	-7 085	-3 527	-5 077
211 Styrket tilbud til førskolebarn	903	619	1 593	1 899	1 663
221 Førskolelokaler og skyss	1 026	562	2 600	2 878	2 610
Administrasjon og styring (F100, 110, 120, 121, 130)	5 386	4 242	6 412	4 099	3 082
100 Politisk styring	623	386	1 333	1 123	1 005
110 Kontroll og revisjon	110	99	60	6	-14
120 Administrasjon	4 202	3 129	6 014	4 308	3 514
121 Forvaltningsutgifter i eiendomsforvaltningen	252	279	-153	-305	-352
130 Administrasjonslokaler	200	350	-842	-1 033	-1 070
Landbruk (F329)	409	102	1 722	-477	-503
329 Landbruksforvaltning og landbruksbasert næringsutvikling	409	102	1 722	-477	-503
Grunnskole (F202, 215, 222, 223)	15 280	13 009	12 726	3 469	264
202 Grunnskole	12 411	10 309	11 781	4 445	1 842
215 Skolefritidstilbud	-35	225	-1 461	-1 621	-1 614
222 Skolelokaler	2 337	2 211	707	-867	-1 357
223 Skoleskyss	567	264	1 699	1 512	1 393
Pleie og omsorg (F234, 253, 254, 261)	21 791	17 218	25 634	-4 953	-9 152
234 Aktivisering eldre og funksjonshemmede	7 734	966	37 937	36 221	34 731
253 Pleie, omsorg, hjelp i institusjon	8 007	6 664	7 533	-4 305	-5 847
254 Pleie, omsorg, hjelp i hjemmet	5 250	8 682	-19 240	-34 664	-35 675
261 Botilbud i institusjon	800	906	-596	-2 206	-2 360
Kommunehelse (F232, 233, 241)	3 876	2 606	7 119	4 898	4 284
232 Forebygging - skole- og helsestasjonstjeneste	636	621	80	-449	-550
233 Forebyggende arbeid, helse og sosial	111	193	-461	-625	-643
241 Diagnose, behandling, rehabilitering	3 129	1 791	7 500	5 973	5 477
Barnevern (F244, 251, 252)	1 620	2 205	-3 278	-2 430	-2 909
244 Barneverntjeneste	633	649	-90	160	-27
251 Barneverntiltak i familien	288	245	244	338	253
252 Barneverntiltak utenfor familien	699	1 311	-3 432	-2 928	-3 135
Sosialtjeneste (F242, 243, 281)	766	2 537	-9 929	-6 728	-7 416
242 Råd, veiledning og sosialt forebyggende arbeid	86	951	-4 845	-3 646	-3 723
243 Tilbud til personer med rusproblemer	0	384	-2 150	-1 666	-1 666
281 Økonomisk sosialhjelp	680	1 203	-2 934	-1 416	-2 027

KOSTRA- og effektivitetsanalyse 2016-2017

KOSTRA- og effektivitetsanalyse, Tynset kommune 2016-2017



Mer-/mindreforbruk ift. «normert nivå». Tynset kommune. 2016-2017. Mill. kr. Kilde: SSB/KMD/beregninger ved TF

KOSTRA- og effektivitetsanalyse, Tynset kommune 2016-2017

	Mer-/mindreforbruk ift. «normert nivå» (mill. kr)		
	2016	2017	Endring
Barnehage	1,6	1,3	-0,3
Administrasjon	0,5	4,1	3,6
Landbruk	-	-0,5	-
Grunnskole	11,6	3,5	-8,1
Pleie og omsorg	5,6	-5,0	-10,6
Kommunehelse	-3,2	4,9	8,1
Barnevern	2,5	-2,4	-4,9
Sosialtjeneste	22,0	-6,7	-28,7
Sum	22,0	-0,9	-22,9
<i>Inntektsjustering*</i>	<i>14,8</i>	<i>12,3</i>	<i>-2,6</i>
Sum inntektsjustert	7,1	-13,2	-20,3

Mer-/mindreforbruk ift. «normert nivå. Tynset kommune. 2016-2017. Mill. kr. Kilde: KOSTRA/KMD/ beregninger ved TF

*): Korrigerede frie inntekter på 105 prosent av landsgjennomsnittet i 2016, tilsvarende 14,8 mill. kr

Netto driftsutgifter i kr per innb. 2016-2017. Kilde: KMD, beregninger ved TF

	Netto driftsutgifter 2016-2017 (kr per innb.)					
	Tynset			Landet		
	2016	2017	Endring	2016	2017	Endring
Barnehage	8 009	7 860	-1,9 %	8 116	8 376	3,2 %
Administrasjon	5 282	5 386	2,0 %	4 128	4 242	2,8 %
Landbruk	-	409	-	-	102	-
Grunnskole	14 970	15 280	2,1 %	12 640	13 009	2,9 %
Pleie og omsorg	22 157	21 791	-1,6 %	16 592	17 218	3,8 %
Kommunehelse	3 969	3 876	-2,3 %	2 511	2 606	3,8 %
Barnevern	1 226	1 620	32,2 %	1 919	2 205	14,9 %
Sosialtjeneste	2 017	766	-62,0 %	2 404	2 537	5,6 %

Kostnadsindeks 2016-2017. Tynset kommune. Kilde: KMD/TF

	Kostnadsindeks 2016-2017		
	2016	2017	Endring
Barnehage	0,9527	0,9118	-4,1 %
Administrasjon	1,2585	1,0973	-16,1 %
Landbruk	-	4,8483	-
Grunnskole	1,1361	1,1270	-0,9 %
Pleie og omsorg	1,3304	1,3169	-1,3 %
Kommunehelse	1,1781	1,1521	-2,6 %
Barnevern	0,9341	0,9314	-0,3 %
Sosialtjeneste	0,6539	0,7749	12,1 %
Kostnadsindeks	1,1530	1,1353	-1,8 %

Netto driftsutgifter 2016-2017 (kr per innb.)

Netto driftsutgifter på sentrale tjenesteområder fordelt på KOSTRA-funksjoner. Kr per innb. 2016-2017. Kilde: KMD/beregninger ved TF

	Tynset			Landet		
	2016	2017	Endring	2016	2017	Endring
Barnehage (F201, 211, 221)	8 009	7 860	-1,9 %	8 116	8 376	3,2 %
201 Førskole	6 460	5 931	-8,2 %	6 997	7 195	2,8 %
211 Styrket tilbud til førskolebarn	636	903	42,1 %	590	619	4,9 %
221 Førskolelokaler og skyss	914	1 026	12,2 %	529	562	6,3 %
Administrasjon og styring (F100, 110, 120, 121, 130)	5 282	5 386	2,0 %	4 128	4 242	2,8 %
100 Politisk styring	706	623	-11,7 %	355	386	8,5 %
110 Kontroll og revisjon	166	110	-33,6 %	99	99	0,3 %
120 Administrasjon	3 965	4 202	6,0 %	3 081	3 129	1,5 %
121 Forvaltningsutgifter i eiendomsforvaltningen	191	252	32,3 %	259	279	7,6 %
130 Administrasjonslokaler	255	200	-21,5 %	333	350	5,0 %
Landbruk (F329)	-	409	-	-	102	-
329 Landbruk	-	409	-	-	102	-
Grunnskole (F202, 215, 222, 223)	14 970	15 280	2,1 %	12 640	13 009	2,9 %
202 Grunnskole	12 074	12 411	2,8 %	10 053	10 309	2,6 %
215 Skolefritidstilbud	-9	-35	-	199	225	13,3 %
222 Skolelokaler	2 364	2 337	-1,1 %	2 134	2 211	3,6 %
223 Skoleskyss	541	567	4,8 %	254	264	3,8 %
Pleie og omsorg (F234, 253, 254, 261)	22 157	21 791	-1,6 %	16 592	17 218	3,8 %
234 Aktivisering eldre og funksjonshemmede	6 976	7 734	10,9 %	915	966	5,6 %
253 Pleie, omsorg, hjelp i institusjon	9 469	8 007	-15,4 %	6 552	6 664	1,7 %
254 Pleie, omsorg, hjelp i hjemmet	4 904	5 250	7,0 %	8 272	8 682	5,0 %
261 Botilbud i institusjon	807	800	-0,8 %	853	906	6,3 %
Kommunehelse (F232, 233, 241)	3 969	3 876	-2,3 %	2 511	2 606	3,8 %
232 Forebygging - skole- og helsestasjonstjeneste	663	636	-4,1 %	595	621	4,4 %
233 Forebyggende arbeid, helse og sosial	105	111	6,1 %	179	193	7,7 %
241 Diagnose, behandling, rehabilitering	3 201	3 129	-2,3 %	1 737	1 791	3,1 %
Barnevern (F244, 251, 252)	1 226	1 620	32,1 %	1 919	2 205	14,9 %
244 Barneverntjeneste	434	633	45,9 %	614	649	5,7 %
251 Barneverntiltak i familien	45	288	533,1 %	218	245	12,2 %
252 Barneverntiltak utenfor familien	747	699	-6,4 %	1 086	1 311	20,7 %
Sosialtjeneste (F242, 243, 281)	2 017	766	-62,0 %	2 404	2 537	5,6 %
242 Råd, veiledning og sosialt forebyggende arbeid	1 194	86	-92,8 %	906	951	5,0 %
243 Tilbud til personer med rusproblemer	29	0	-	357	384	7,4 %
281 Økonomisk sosialhjelp	794	680	-14,3 %	1 141	1 203	5,4 %

Analyse av ressursbruk på områder utenfor inntektssystemet 2017

Analyse av ressursbruk på utvalgte områder utenfor inntektssystemet 2017

Illustrasjon av ressursbruk sammenholdt mot landsgjennomsnittet og «normert nivå» på utvalgte områder utenfor inntektssystemet. Tynset kommune 2017. Kilde: KOSTRA, beregninger ved TF

	Netto driftsutgifter (i kr per innb.)			Mer-/mindreutgift (mill. kr) sammenlignet med	
	Tynset kommune	Landsgjennomsnitt	Tynset «normert nivå»	Landsgjennomsnittet	«Normert nivå»
Fys.planl./kult.minne/natur/nærmiljø	681	686	779	0,0	-0,5
Kultur	1 990	2 297	2 608	-1,7	-3,5
Kirke	867	574	652	1,6	1,2
Samferdsel	469	863	980	-2,2	-2,9
Brann og ulykkesvern	1 016	794	901	1,2	0,6
Sum				-1,1	-5,0

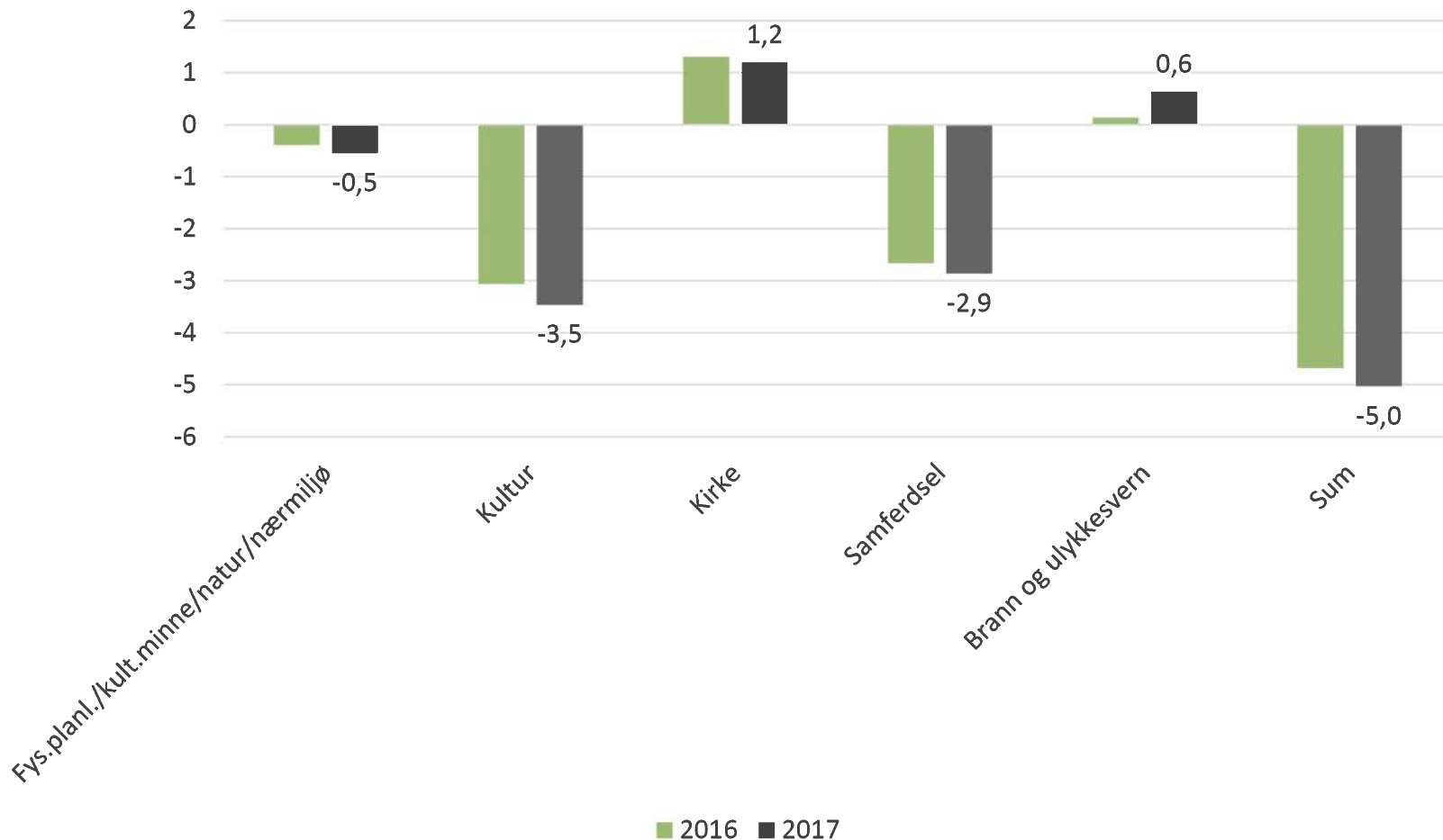
- Vi har også utarbeidet en analyse av kommunens ressursbruk på utvalgte områder som ikke inngår i inntektssystemet. I vurderingen av utgiftsnivået for de aktuelle områdene har vi tatt høyde for kommunens samlede utgiftsbehov.
- Tallene viser at Tynset kommune hadde mindreutgifter i forhold til landsgjennomsnittet på de aktuelle områdene på 1,1 mill. kr i 2017. Dersom vi justerer for kommunens samlede utgiftsbehov (ca. 14 prosent over landsgjennomsnittet), viser beregningen et samlet mindreforbruk på 5,0 mill. kr.

Illustrasjon av mer-/mindreutgifter fordelt på aktuelle KOSTRA-funksjoner. Tynset kommune 2017

Illustrasjon av mer-/mindreutgift på utvalgte områder utenfor IS. Tynset kommune. Mill. kr. Kilde: KMD/beregninger ved TF

	Netto driftsutgifter (kr per innb.)		Mer-/mindreutgifter (mill. kr) sammenlignet med	
	Tynset	Landet	Landet	"Normert utgiftsnivå"
Fys.planl./kult.minne/natur/nærmiljø	681	686	0,0	-0,5
301 Plansaksbehandling	297	248	0,3	0,1
302 Bygge- delings- og seksjoneringsarbeid	63	15	0,3	0,3
303 Kart og oppmåling	196	85	0,6	0,6
335 Rekreasjon i tettsted	58	213	-0,9	-1,0
360 Naturforvaltning og friluftsliv	62	104	-0,2	-0,3
365 Kulturminnevern	5	21	-0,1	-0,1
Kultur	1 990	2 297	-1,7	-3,5
231 Aktivitetstilbud barn og unge	0	204	-1,1	-1,3
370 Bibliotek	358	281	0,4	0,2
373 Kino	52	8	0,2	0,2
375 Muséer	25	84	-0,3	-0,4
377 Kunstformidling	120	110	0,1	0,0
380 Idrett og tilskudd til andres idrettsanlegg	118	208	-0,5	-0,7
381 Kommunale idrettsbygg og idrettsanlegg	319	572	-1,4	-1,9
383 Musikk- og kulturskoler	370	274	0,5	0,3
385 Andre kulturaktiviteter og tilskudd til andres kultur- og idrettsbygg	265	303	-0,2	-0,4
386 Kommunale kulturbygg	363	252	0,6	0,4
Kirke	867	574	1,6	1,2
390 Den norske kirke	867	494	2,1	1,7
393 Gravplasser og krematorier	0	81	-0,5	-0,5
Samferdsel	469	863	-2,2	-2,9
330 Samferdselsbedrifter/transporttiltak	1	-136	0,8	0,9
332 Kommunale veier	469	1 000	-3,0	-3,7
Brann og ulykkesvern	1 016	794	1,2	0,6
338 Forebygging av branner og andre ulykker	139	56	0,5	0,4
339 Beredskap mot branner og andre ulykker	876	738	0,8	0,2

Analyse av ressursbruk på områder utenfor IS. Tynset kommune 2016-2017



Mer-/mindreforbruk ift. «normert nivå». Tynset kommune. 2016-2017. Mill. kr. Kilde: SSB/KMD/beregninger ved TF

Analyse av ressursbruk på områder utenfor IS. Tynset kommune 2016-2017

Mer-/mindreforbruk ift. «normert nivå. Tynset kommune. 2016-2017. Mill. kr. Kilde: KOSTRA/KMD/beregninger ved TF

	Mer-/mindreforbruk ift. "normert nivå" (mill. kr)		
	2016	2017	Endring
Fys.planl./kult.minne/natur/nærmiljø	-0,4	-0,5	-0,2
Kultur	-3,1	-3,5	-0,4
Kirke	1,3	1,2	-0,1
Samferdsel	-2,7	-2,9	-0,2
Brann og ulykkesvern	0,1	0,6	0,5
Sum	-4,7	-5,0	-0,4

Netto driftsutgifter i kr per innb. 2016-2017. Kilde: KMD, beregninger ved TF

	Netto driftsutgifter 2015 og 2016 (kr per innb.)					
	Tynset			Landet		
	2016	2017	Endring	2016	2017	Endring
Fys.planl./kult.minne/natur/nærmiljø	658	681	3,6 %	631	686	8,7 %
Kultur	1 930	1 990	3,1 %	2 148	2 297	6,9 %
Kirke	881	867	-1,5 %	561	574	2,3 %
Samferdsel	435	469	7,9 %	791	863	9,1 %
Brann og ulykkesvern	921	1 016	10,3 %	778	794	2,1 %

Kostnadsindeks 2016-2017. Tynset kommune. Kilde: KMD/TF

	Behovsindeks Tynset		
	2016	2017	Endring
Kostnadsindeks	1,1530	1,1353	-1,5 %

Netto driftsutgifter 2016-2017 (kr per innb.)

Netto driftsutgifter på områder utenfor IS fordelt på KOSTRA-funksjoner. Kr per innb. 2016-2017. Kilde: KMD/beregninger ved TF

	Tynset			Landet		
	2016	2017	Endring	2016	2017	Endring
Fys.planl./kult.minne/natur/nærmiljø	658	681	3,6 %	631	686	8,7 %
301 Plansaksbehandling	258	297	15,4 %	232	248	6,5 %
302 Bygge- delings- og seksjoneringsarbeid	64	63	-1,2 %	16	15	-5,5 %
303 Kart og oppmåling	191	196	2,6 %	86	85	-1,6 %
335 Rekreasjon i tettsted	50	58	15,3 %	184	213	15,7 %
360 Naturforvaltning og friluftsliv	80	62	-21,9 %	93	104	11,6 %
365 Kulturminnevern	16	5	-66,8 %	18	21	14,3 %
Kultur	1 930	1 990	3,1 %	2 148	2 297	6,9 %
231 Aktivitetstilbud barn og unge	23	0	-100,0 %	201	204	1,8 %
370 Bibliotek	361	358	-1,0 %	276	281	1,9 %
373 Kino	-29	52	-280,1 %	2	8	365,5 %
375 Muséer	25	25	-0,4 %	84	84	0,5 %
377 Kunstformidling	149	120	-19,5 %	106	110	3,4 %
380 Idrett og tilskudd til andres idrettsanlegg	342	118	-65,4 %	179	208	16,1 %
381 Kommunale idrettsbygg og idrettsanlegg	223	319	42,7 %	527	572	8,5 %
383 Musikk- og kulturskoler	359	370	3,3 %	269	274	2,0 %
385 Andre kulturaktiviteter og tilskudd til andres kultur- og idrettsbygg	163	265	62,6 %	275	303	10,5 %
386 Kommunale kulturbygg	314	363	15,6 %	230	252	9,5 %
Kirke	881	867	-1,5 %	561	574	2,3 %
390 Den norske kirke	881	867	-1,5 %	488	494	1,0 %
393 Gravplasser og krematorier	0	0	-	73	81	10,7 %
Samferdsel	435	469	7,9 %	791	863	9,1 %
330 Samferdselsbedrifter/transporttiltak	1	1	-0,4 %	-104	-136	31,6 %
332 Kommunale veier	434	469	7,9 %	895	1 000	11,7 %
Brann og ulykkesvern	921	1 016	10,3 %	778	794	2,1 %
338 Forebygging av branner og andre ulykker	154	139	-9,6 %	59	56	-5,0 %
339 Beredskap mot branner og andre ulykker	767	876	14,3 %	718	738	2,7 %

Demografikostnadsanalyse 2018-2040

Demografikostnadsberegninger (2018-2040)

- Vi har utarbeidet en analyse hvor sammenhengene mellom den forventede demografiutviklingen og utgiftsbehovet i kommunen blir belyst og illustrert. I beregningen av demografikostnadene baserer vi oss på det samme opplegget som Teknisk beregningsutvalg for kommunal økonomi (TBU) benytter.
- Kommunene har ansvar for bl.a. barnehager, grunnskole og pleie- og omsorgstjenester. Dette er tjenester som i hovedsak er rettet mot bestemte aldersgrupper av befolkningen, og hvor utgiftene påvirkes bl.a. av den demografiske utviklingen. Flere barn og unge i aldersgruppene 0-5 år og 6-15 år gir isolert sett økte utgifter til barnehage og grunnskole. Flere eldre i aldersgruppene over 67 år bidrar isolert sett til økte utgifter til pleie- og omsorgstjenestene.
 - Teknisk beregningsutvalg for kommunal økonomi (TBU) estimerer at den demografiske utviklingen i 2018 vil medføre merutgifter (demografikostnader) for kommunene på om lag 1,9 mrd. 2018-kr i 2019. Utgiftsberegningene er basert på hovedalternativet (MMMM) fra de nye, oppdaterte befolkningsframskrivingene fra SSB. Merutgiftene som må finansieres av de frie inntektene, vil med hovedalternativet kunne anslås til om lag 1,6 mrd. kr for 2019.
 - Utvalget har også oppdatert anslaget for 2018 basert på endelige befolkningstall per 1.1.2018. Anslaget for kommunene er nå 1,8 mrd. kr (dvs. redusert med rundt 0,4 mrd. kr sammenlignet med det opprinnelige anslaget). Merutgiftene som gjelder frie inntekter kan anslås til 1,5 mrd. kr.
 - Anslagene er basert på uendret standard, dekningsgrad og effektivitet i tjenesteytingen, og er et uttrykk for hva det vil koste kommunene å bygge ut tjenestetilbudet for å holde tritt med befolkningsutviklingen.

Anslag for demografikostnader totalt og for frie inntekter

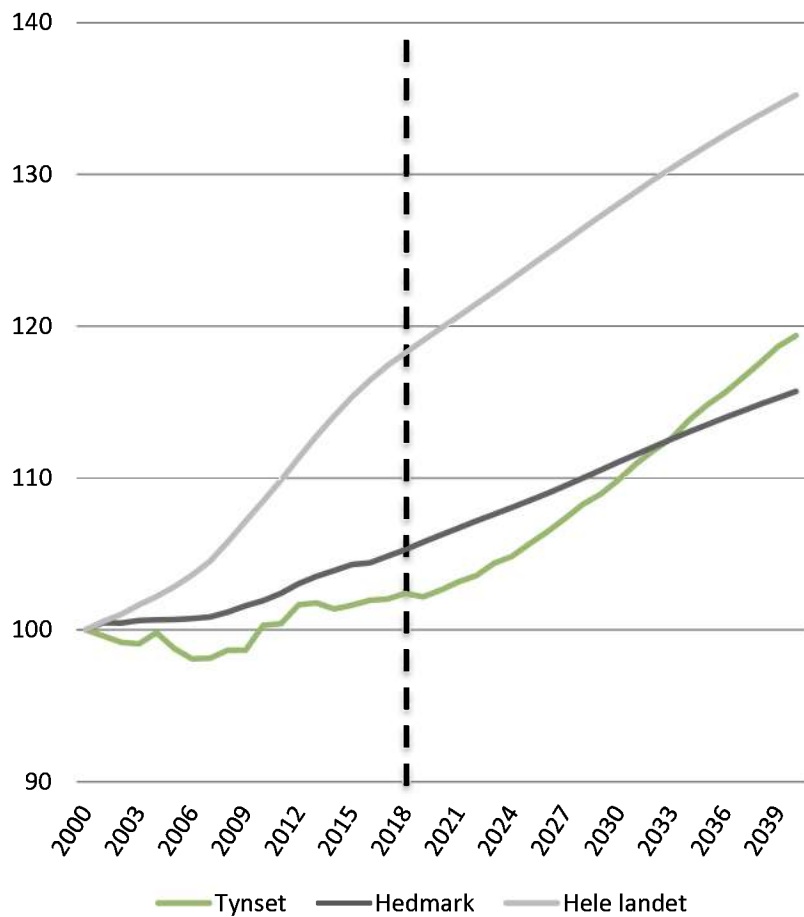
- TBU har tidligere kun beregnet demografikostnader som vil belaste kommunenes samlede inntekter.
 - Den reelle belastningen på de frie inntektene vil være lavere som følge av at noen av de anslåtte utgiftene vil bli dekket gjennom gebyrer og øremerkede tilskudd og andre inntekter.
- I utvalgets demografiberegninger gis det nå anslag både på hvordan den demografiske utviklingen påvirker kommunenes samlede utgifter, uavhengig av hvordan tjenestene finansieres, og på hvordan demografiutviklingen påvirker utgiftene knyttet til finansiering gjennom de frie inntektene.
- I denne rapporten presenteres derfor også anslag på hvor mye av demografikostnadene som må dekkes innenfor de frie inntektene.

Befolkningsframskrivninger 2018-2040

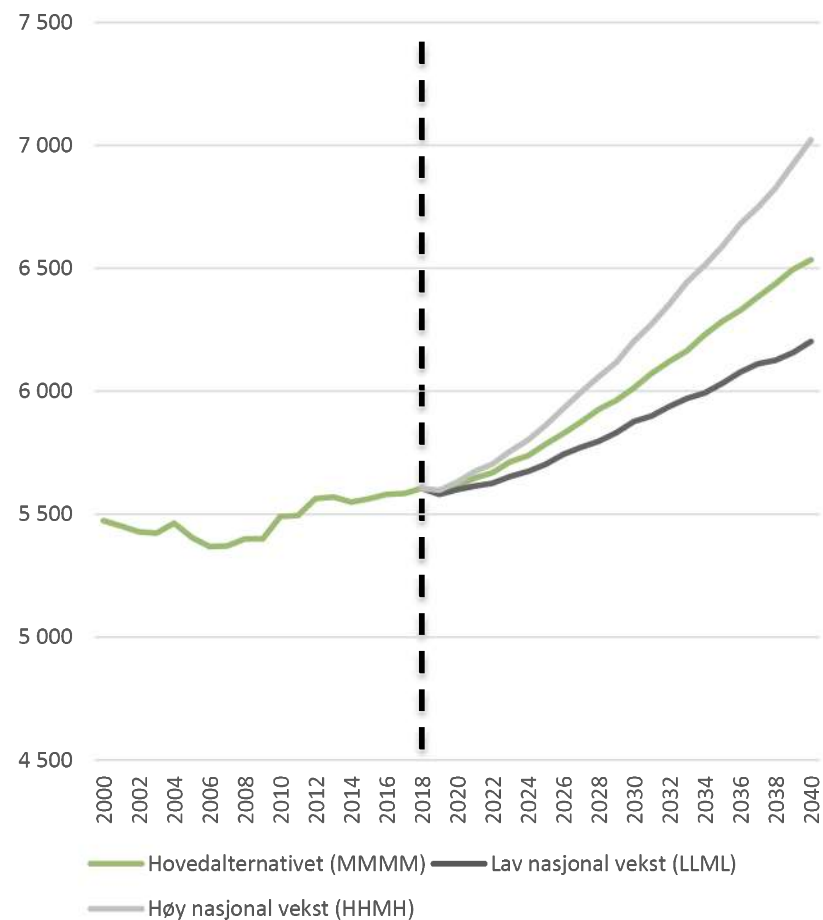
Befolkningsframskrivinger 2018-2040

- Siste befolkningsframskriving fra SSB ble publisert i juni 2018, og er basert på registrert folketall per 1. januar 2018. Kommunevise tall er tilgjengelige fram til 2040. Prognosene i denne rapporten tar utgangspunkt i endelige innbyggertall per 1.1.18.
- SSBs middelalternativ («4M») - som står for mellomnivået for fruktbarhet, levealder, innenlands mobilitet og netto innvandring, blir sett på som det mest realistiske alternativet.
- Diagrammene på neste side viser befolkningsutviklingen fra Tynset, fylket og landet fra 2000 til 2018, videreført med SSBs framskrivinger fram til 2040.
 - Fra 2000 til 2018 har Tynset hatt en befolkningsvekst på 132 personer eller 2,4 prosent. Til sammenligning har fylket og landet hatt en vekst på hhv. 5,3 prosent og 18,2 prosent.
 - Fra 2018 til 2040 foreskriver SSB alternativ «4M» en befolkningsvekst for Tynset på 929 personer eller 16,6 prosent. For fylket og landet er det anslått en vekst på hhv. 9,9 prosent og 14,4 prosent.
 - SSBs framskrivingsalternativer med lav og høy nasjonal vekst anslår en vekst for Tynset på hhv. 10,7 prosent og 25,3 prosent.

Befolkningsutvikling 2000-2018, videreført med SSBs framskrivinger 2019-2040



Befolkningsframskrivinger, Tynset kommune 2018-2040. Kilde: SSB (MMMM)



Befolkningsframskrivinger, Tynset kommune 2018-2040. Kilde: SSB

Befolkningsframskrivinger 2018-2040

Tynset kommune

Befolkningsframskrivinger, Tynset kommune 2018-2040. Kilde: SSB alternativ MMMM

	2018	2019	2020	2021	2022	2023	2024	2025	2026	2027	2028	2029	2030	2031	2032	2033	2034	2035	2036	2037	2038	2039	2040
0-5 år	311	307	310	309	317	329	338	342	349	354	359	367	371	378	379	383	385	385	386	388	386	385	386
6-15 år	718	704	682	685	677	664	664	667	654	641	641	640	648	655	665	681	698	707	719	732	738	750	756
16-66 år	3 608	3 611	3 603	3 596	3 577	3 595	3 587	3 576	3 581	3 628	3 654	3 672	3 683	3 720	3 733	3 732	3 749	3 763	3 757	3 773	3 799	3 826	3 833
67-79 år	669	672	720	749	797	804	818	863	897	887	891	893	902	895	907	906	912	911	936	940	934	932	960
80-89 år	247	243	248	250	244	262	273	279	284	307	318	326	342	355	370	390	405	435	447	456	483	506	498
90 år og eldre	52	55	53	58	57	59	58	57	62	58	63	65	67	69	67	73	81	83	83	94	97	96	101
Sum	5 605	5 592	5 616	5 647	5 669	5 713	5 738	5 784	5 827	5 875	5 926	5 963	6 013	6 072	6 121	6 165	6 230	6 284	6 328	6 383	6 437	6 495	6 534
0-66 år	4 637	4 622	4 595	4 590	4 571	4 588	4 589	4 585	4 584	4 623	4 654	4 679	4 702	4 753	4 777	4 796	4 832	4 855	4 862	4 893	4 923	4 961	4 975
67 år og eldre	968	970	1 021	1 057	1 098	1 125	1 149	1 199	1 243	1 252	1 272	1 284	1 311	1 319	1 344	1 369	1 398	1 429	1 466	1 490	1 514	1 534	1 559

Befolkningsframskrivinger, Tynset kommune 2018-2040. Indeksert utvikling 2018=100. Kilde: SSB alternativ MMMM

	2018	2019	2020	2021	2022	2023	2024	2025	2026	2027	2028	2029	2030	2031	2032	2033	2034	2035	2036	2037	2038	2039	2040
0-5 år	100	99	100	99	102	106	109	110	112	114	115	118	119	122	122	123	124	124	124	125	124	124	124
6-15 år	100	98	95	95	94	92	92	93	91	89	89	89	90	91	93	95	97	98	100	102	103	104	105
16-66 år	100	100	100	100	99	100	99	99	99	101	101	102	102	103	103	103	104	104	104	105	105	106	106
67-79 år	100	100	108	112	119	120	122	129	134	133	133	133	135	134	136	135	136	136	140	141	140	139	143
80-89 år	100	98	100	101	99	106	111	113	115	124	129	132	138	144	150	158	164	176	181	185	196	205	202
90 år og eldre	100	106	102	112	110	113	112	110	119	112	121	125	129	133	129	140	156	160	160	181	187	185	194
Sum	100	100	100	101	101	102	102	103	104	105	106	106	107	108	109	110	111	112	113	114	115	116	117
0-66 år	100	100	99	99	99	99	99	99	99	100	100	101	101	103	103	103	104	105	105	106	106	107	107
67 år og eldre	100	100	105	109	113	116	119	124	128	129	131	133	135	136	139	141	144	148	151	154	156	158	161

Befolkningsframskrivinger 2018-2040

Tynset kommune vs. landet

Befolkningsframskrivinger, Tynset kommune 2018-2040. Indeksert utvikling 2018=100. Kilde: SSB alternativ MMMM

	2018	2019	2020	2021	2022	2023	2024	2025	2026	2027	2028	2029	2030	2031	2032	2033	2034	2035	2036	2037	2038	2039	2040
0-5 år	100	99	100	99	102	106	109	110	112	114	115	118	119	122	122	123	124	124	124	125	124	124	124
6-15 år	100	98	95	95	94	92	92	93	91	89	89	89	90	91	93	95	97	98	100	102	103	104	105
16-66 år	100	100	100	100	99	100	99	99	99	101	101	102	102	103	103	103	104	104	104	105	105	106	106
67-79 år	100	100	108	112	119	120	122	129	134	133	133	133	135	134	136	135	136	136	140	141	140	139	143
80-89 år	100	98	100	101	99	106	111	113	115	124	129	132	138	144	150	158	164	176	181	185	196	205	202
90 år og eldre	100	106	102	112	110	113	112	110	119	112	121	125	129	133	129	140	156	160	160	181	187	185	194
Sum	100	100	100	101	101	102	102	103	104	105	106	106	107	108	109	110	111	112	113	114	115	116	117
0-66 år	100	100	99	99	99	99	99	99	99	100	100	101	101	103	103	103	104	105	105	106	106	107	107
67 år og eldre	100	100	105	109	113	116	119	124	128	129	131	133	135	136	139	141	144	148	151	154	156	158	161

Befolkningsframskrivinger, hele landet 2018-2040. Indeksert utvikling 2018=100. Kilde: SSB alternativ MMMM

	2018	2019	2020	2021	2022	2023	2024	2025	2026	2027	2028	2029	2030	2031	2032	2033	2034	2035	2036	2037	2038	2039	2040
0-5 år	100	99	98	97	97	97	98	99	100	102	103	104	105	106	106	107	107	108	108	108	108	108	108
6-15 år	100	101	101	101	101	100	100	99	98	97	96	96	96	96	96	97	98	99	100	101	102	103	103
16-66 år	100	101	101	101	102	102	103	103	104	104	104	105	105	105	105	106	106	106	106	106	106	106	106
67-79 år	100	103	106	109	112	115	117	118	120	120	121	122	124	125	128	130	132	134	136	139	141	143	145
80-89 år	100	102	104	107	109	113	119	128	136	147	156	165	172	178	184	189	194	197	201	203	206	210	214
90 år og eldre	100	101	101	103	104	105	105	106	107	109	112	116	122	127	132	140	150	164	178	196	211	222	231
Sum	100	101	101	102	103	103	104	105	106	106	107	108	108	109	110	110	111	112	112	113	113	114	114
0-66 år	100	100	101	101	101	102	102	102	103	103	103	103	104	104	104	104	105	105	105	105	105	105	106
67 år og eldre	100	102	105	108	111	114	117	120	123	126	129	131	134	137	140	144	147	150	153	157	159	162	165

Demografikostnader 2018-2040

Demografikostnadsanalyse 2018-2040

- Vi har utarbeidet en analyse hvor sammenhengene mellom den forventede demografiutviklingen og utgiftsbehovet i kommunen blir belyst og illustrert. I beregningen av demografikostnadene baserer vi oss på det samme opplegget som Teknisk beregningsutvalg for kommunal økonomi (TBU) benytter.
- I perioden 2019-2040 er det beregnet merutgifter på rundt 102 mill. kr (hvorav om lag 84 mill. kr må dekkes innenfor de frie inntektene).
 - Flere barn og unge i aldersgruppene 0-5 år og 6-15 år trekker isolert sett i retning av økte utgifter til barnehage og grunnskole. Flere eldre i aldersgruppene over 67 år bidrar isolert sett til økte utgifter til pleie- og omsorgstjenestene.
 - Utgiftsbehovet på barnehage og grunnskole er anslått å øke med hhv. 9,5 mill. kr og 5,1 mill. kr (tilsvarende hhv. 20,9 prosent og 5,3 prosent). Utgiftsbehovet på pleie og omsorg er anslått å øke med rundt 79 mill. kr (tilsvarende 58,4 prosent).

Mer-/mindreutgifter i 2018 knyttet til den demografiske utviklingen – oppdaterte beregninger

Mer- og mindreutgifter i 2018 knyttet til den demografiske utviklingen – oppdaterte beregninger. Tynset kommune.
Kilde: SSB/TBU/beregninger TF

	Endring i folketall 2017		Mer-/mindreutgift 2018 (mill. kr)
	Personer	%	
0-5 år	-6	-1,9	-1,3
6-15 år	1	0,1	0,1
16-66 år	7	0,2	0,0
67-79 år	15	2,3	0,8
80-89 år	0	0,0	0,0
90 år og eldre	4	8,3	1,4
Sum	21	0,4	1,1

- Basert på den faktiske befolkningsutviklingen i 2017 får Tynset kommune beregnet *merutgifter på 1,1 mill. kr i 2018*. Vekst i aldersgruppene 67-79 år og 90 år og eldre trekker spesielt i retning av økte demografikostnader for Tynset i 2018.

Årlige mer-/mindreutgifter 2019-2040 (uavhengig av finansiering)

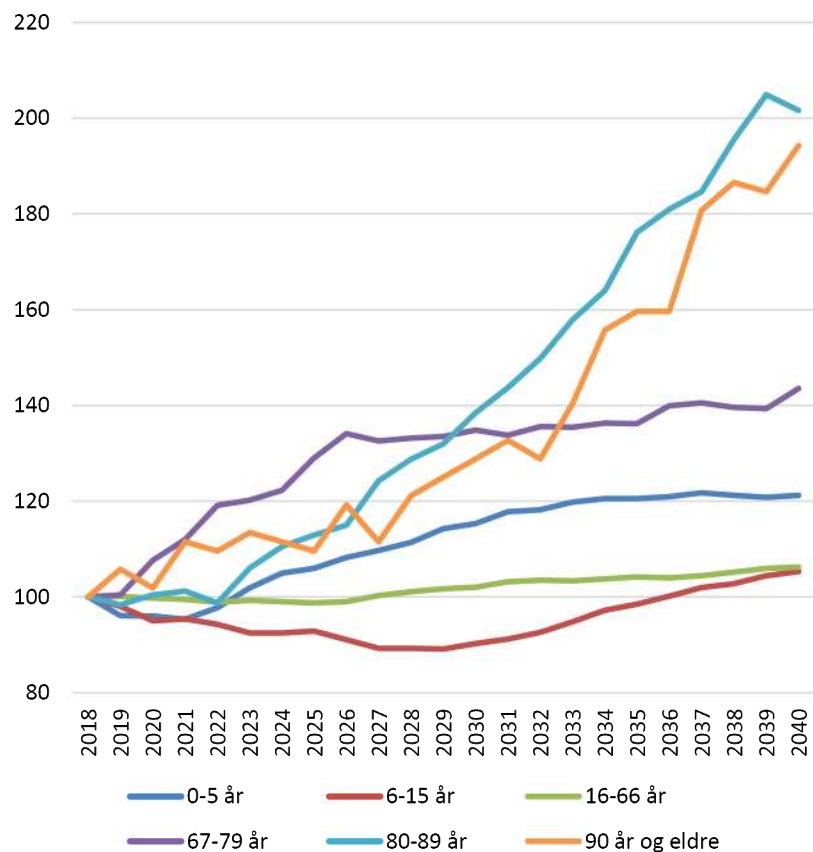
Beregnete mer-/mindreutgifter 2019-2040 knyttet til den demografiske utviklingen. Tynset kommune. Faste mill. 2018-kr. Kilde: SSB/TBU/TF

	2019	2020	2021	2022	2023	2024	2025	2026	2027	2028	2029	2030	2031	2032	2033	2034	2035	2036	2037	2038	2039	2040	2019-40
0-5 år	-2,0	-0,1	-0,3	1,2	2,2	1,6	0,5	1,2	0,7	0,9	1,5	0,5	1,3	0,2	0,8	0,4	0,0	0,2	0,4	-0,3	-0,2	0,2	11,0
6-15 år	-2,2	-3,4	0,5	-1,2	-2,0	0,0	0,5	-2,0	-2,0	0,0	-0,2	1,2	1,1	1,5	2,5	2,6	1,4	1,8	2,0	0,9	1,8	0,9	5,8
16-66 år	0,1	-0,2	-0,2	-0,4	0,3	-0,2	-0,2	0,2	0,9	0,5	0,4	0,2	0,7	0,2	-0,1	0,3	0,3	-0,1	0,3	0,5	0,5	0,2	4,3
67-79 år	0,2	2,7	1,6	2,7	0,4	0,8	2,6	1,9	-0,6	0,2	0,1	0,5	-0,4	0,7	-0,1	0,3	-0,1	1,4	0,2	-0,3	-0,1	1,6	16,5
80-89 år	-0,7	0,9	0,4	-1,1	3,4	2,0	1,1	0,9	4,3	2,0	1,5	3,0	2,4	2,8	3,7	2,8	5,6	2,2	1,7	5,0	4,3	-1,5	46,7
90 år og eldre	1,1	-0,7	1,8	-0,4	0,7	-0,4	-0,4	1,8	-1,4	1,8	0,7	0,7	0,7	-0,7	2,2	2,9	0,7	0,0	4,0	1,1	-0,4	1,8	17,7
Sum	-3,6	-0,7	3,8	0,8	4,9	3,8	4,1	4,0	1,9	5,5	4,1	6,2	5,9	4,7	9,0	9,3	7,9	5,6	8,6	6,9	6,0	3,2	102,1

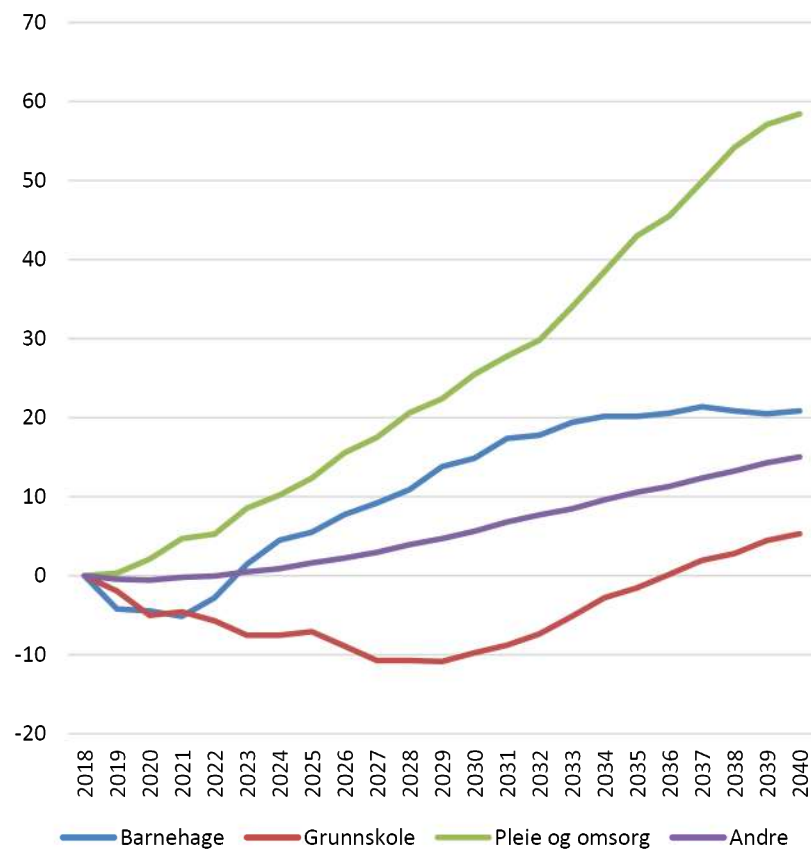
Beregnete mer-/mindreutgifter 2019-2040 knyttet til den demografiske utviklingen. Tynset kommune. Faste mill. 2018-kr. Kilde: SSB/TBU/TF

	2019	2020	2021	2022	2023	2024	2025	2026	2027	2028	2029	2030	2031	2032	2033	2034	2035	2036	2037	2038	2039	2040	2019-40
Barnehage	-1,9	-0,1	-0,3	1,1	1,9	1,4	0,5	1,0	0,6	0,8	1,3	0,5	1,1	0,2	0,7	0,4	0,0	0,2	0,4	-0,2	-0,2	0,2	9,5
Grunnskole	-1,9	-2,9	0,4	-1,1	-1,7	0,0	0,4	-1,7	-1,7	0,0	-0,1	1,1	0,9	1,3	2,1	2,3	1,2	1,6	1,7	0,8	1,6	0,8	5,1
Pleie og omsorg	0,4	2,4	3,5	0,8	4,4	2,3	2,9	4,4	2,6	4,2	2,4	4,2	3,1	2,7	5,7	6,0	6,2	3,4	5,9	5,8	4,0	1,8	79,2
Kommunehelse	-0,1	0,3	0,2	0,2	0,2	0,2	0,4	0,3	0,2	0,2	0,2	0,3	0,2	0,3	0,3	0,3	0,3	0,3	0,3	0,3	0,3	0,2	5,4
Barnevern	-0,2	-0,3	0,0	-0,1	0,0	0,0	0,1	0,0	-0,1	0,1	0,1	0,1	0,2	0,1	0,2	0,2	0,1	0,1	0,2	0,1	0,2	0,1	1,1
Sosialtjeneste	0,0	-0,1	0,0	0,0	0,1	0,0	0,0	0,0	0,3	0,2	0,2	0,2	0,3	0,1	0,0	0,2	0,1	0,0	0,1	0,2	0,2	0,1	2,1
Sum kommune	-3,6	-0,7	3,8	0,9	4,9	3,9	4,2	4,0	2,0	5,5	4,1	6,2	5,9	4,8	9,0	9,3	7,9	5,6	8,6	6,9	6,0	3,2	102,1

Utvikling i utgiftsbehov 2018-2040, Tynset kommune

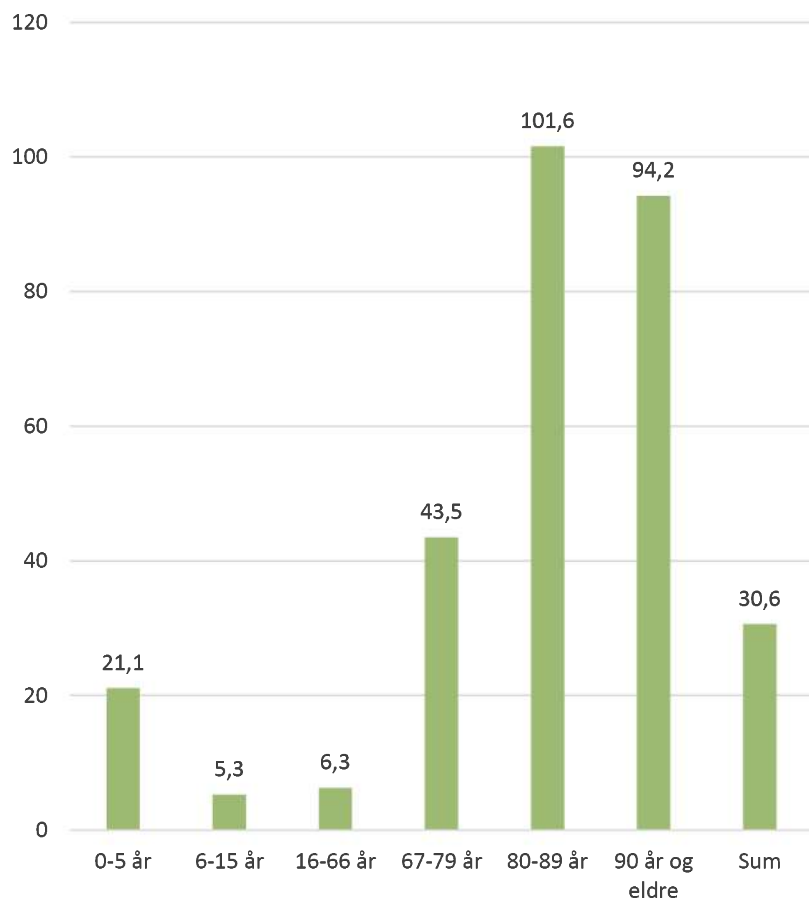


Utvikling i utgiftsbehov 2018-2040. Tynset kommune. Indeksert 2018=100. Kilde: SSB/TBU/beregninger ved TF

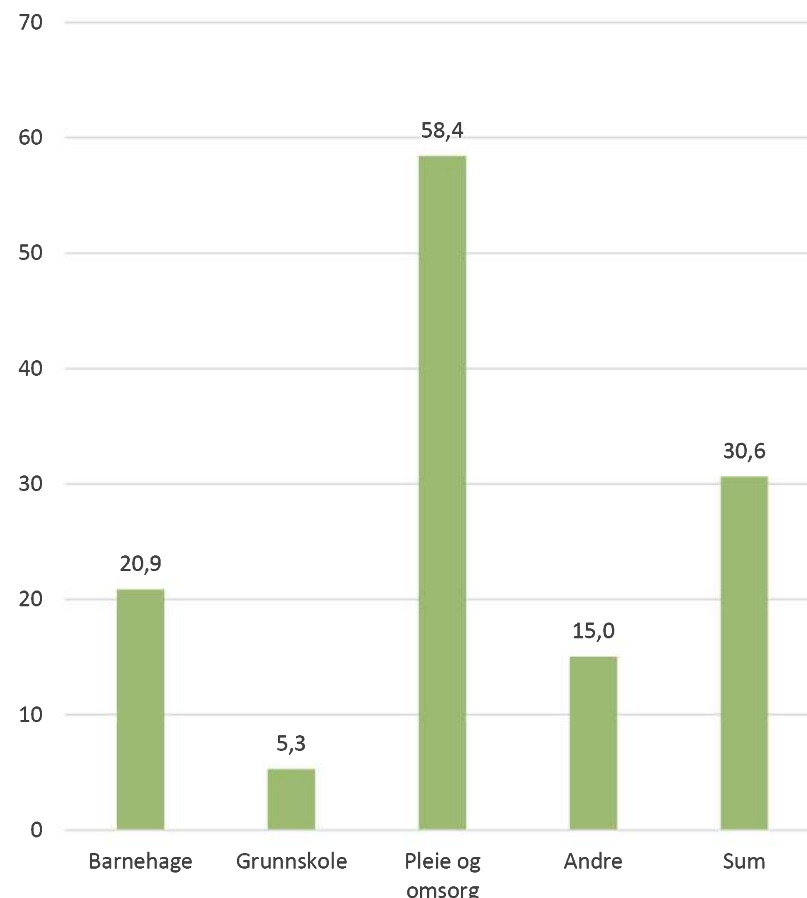


Utvikling i utgiftsbehov 2018-2040. Tynset kommune. Indeksert 2018=100. Kilde: SSB/TBU/beregninger ved TF

Endring i utgiftsbehov i prosent 2018-2040, Tynset kommune

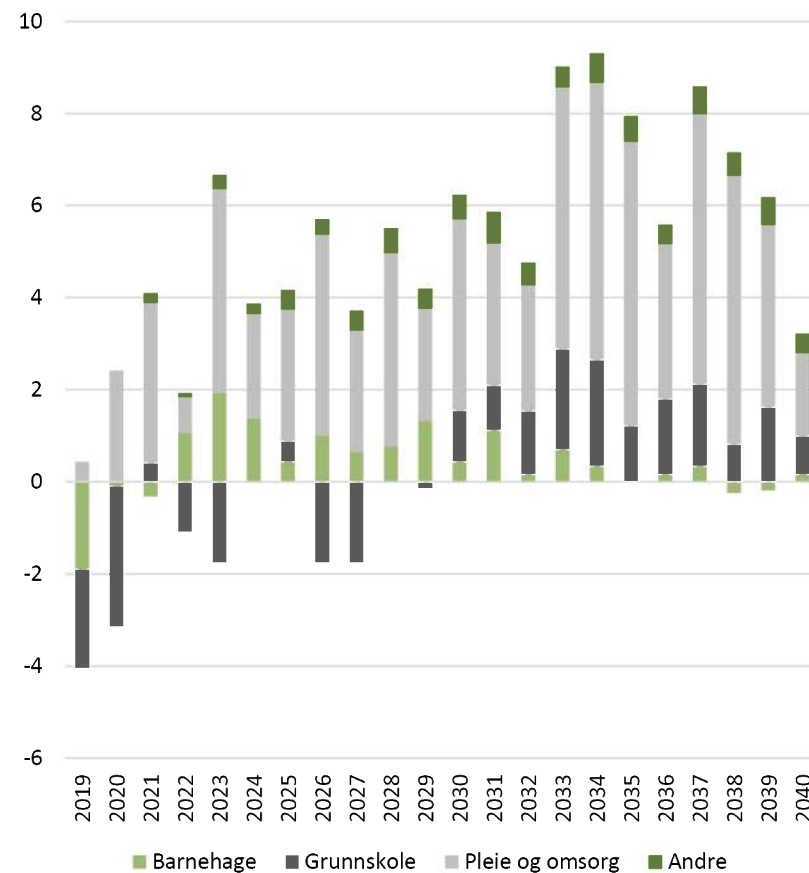
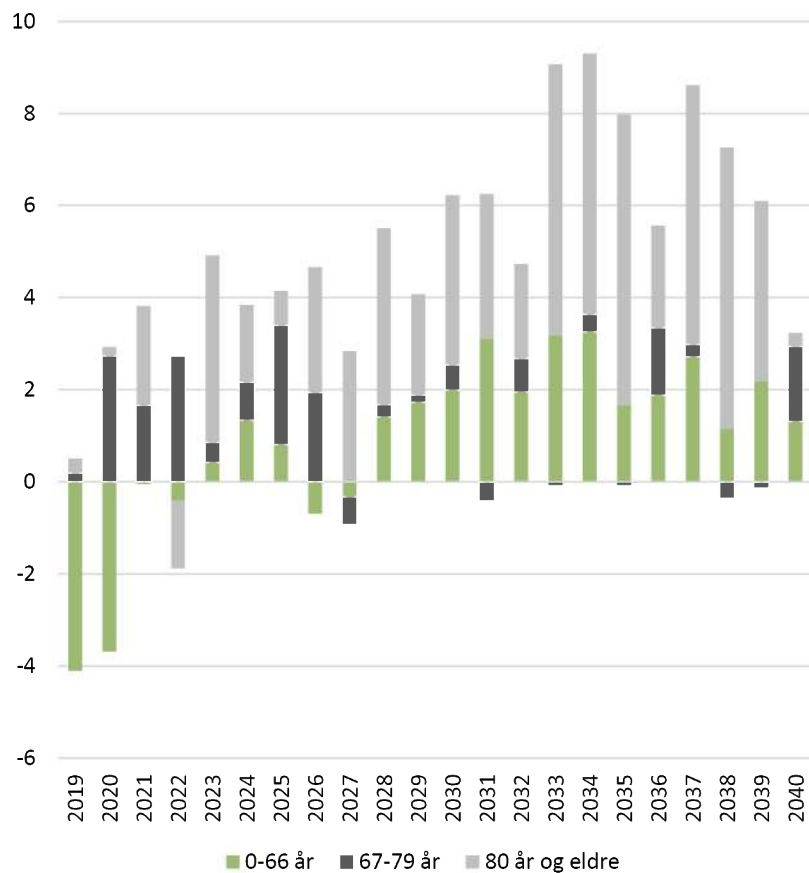


Prosentvis endring i utgiftsbehov 2018-2040. Tynset kommune.
Kilde: SSB/TBU/beregninger ved TF



Prosentvis endring i utgiftsbehov 2018-2040. Tynset kommune.
Kilde: SSB/TBU/beregninger ved TF

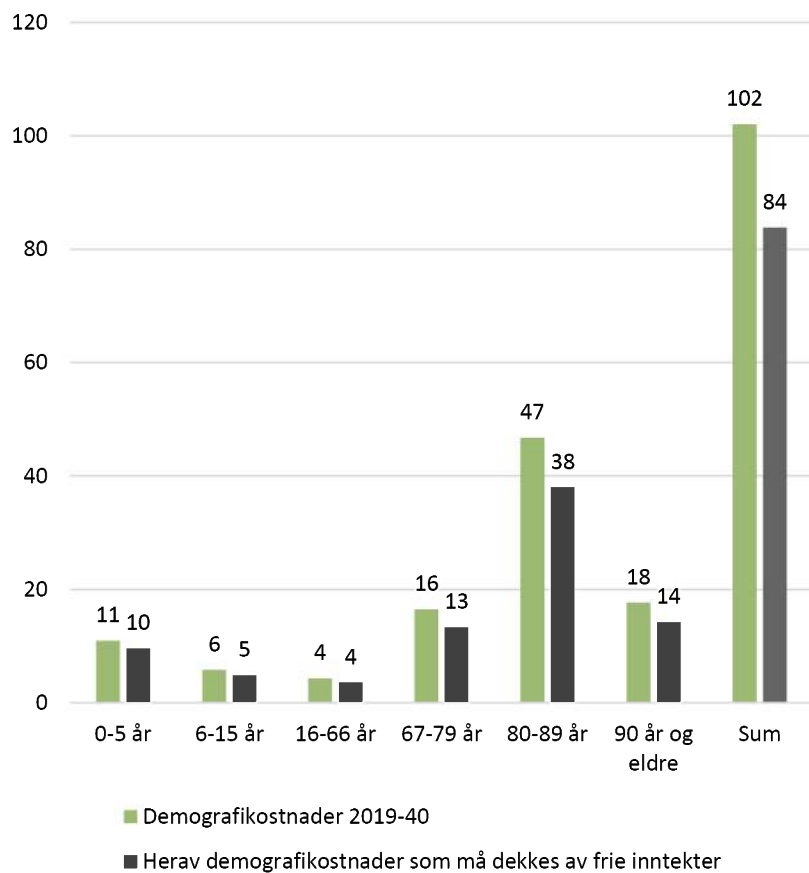
Årlig demografikostnader 2019-2040, Tynset kommune



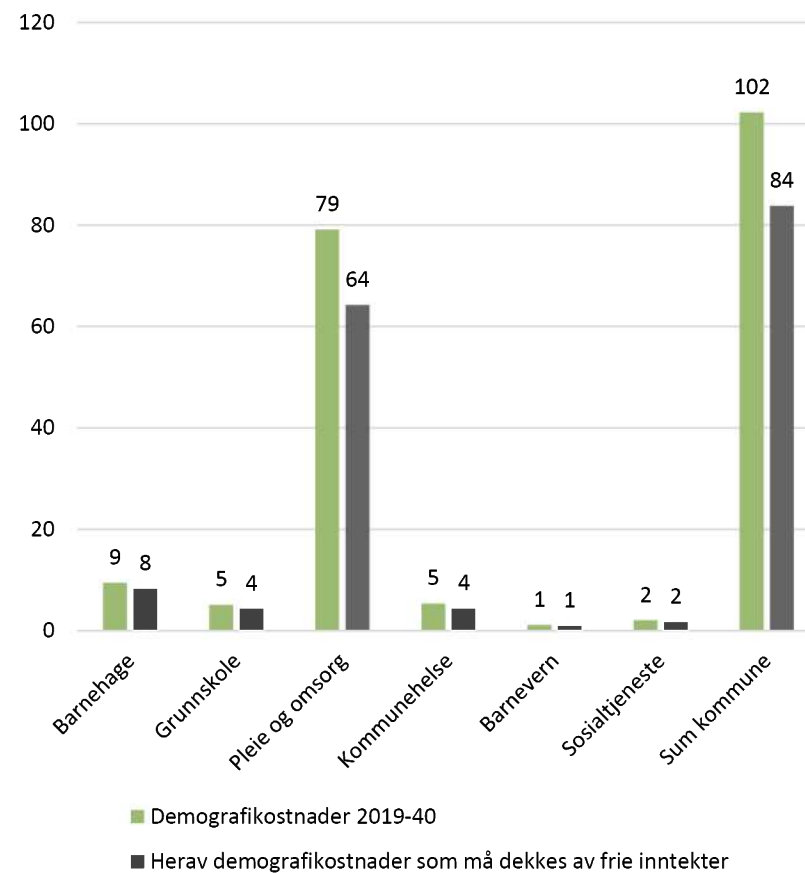
Årlige demografikostnader. Tynset kommune. Faste mill.
2018-kr. Kilde: SSB/TBU/beregninger ved TF

Årlige demografikostnader. Tynset kommune. Faste mill.
2018-kr. Kilde: SSB/TBU/beregninger ved TF

Beregnete demografikostnader for perioden 2019-2040, Tynset kommune



Beregnete demografikostnader 2019-2040. Tynset kommune. Faste mill. 2018-kr. Kilde: SSB/TBU/beregninger ved TF



Beregnete demografikostnader 2019-2040. Tynset kommune. Faste mill. 2018-kr. Kilde: SSB/TBU/beregninger ved TF

Framtidig behov for kommunale årsverk

Innbyggere 20-66 år i forhold til eldre innbyggere

- Tabellene ved siden av viser antall personer i arbeidsfør alder i forhold til to ulike grupper av eldre i 2018, 2025 og 2040. Arbeidsfør alder er 20-66 år, mens de eldre aldersgruppene er 67 år og over, og 80 år og over. En reduksjon i forholdstallet mellom de to aldersgruppene betyr at det er færre innbyggere i yrkesaktiv alder per innbygger i den eldre aldersgruppen.
- Beregningene er basert på hovedalternativet i SSBs befolkningsframskrivninger.
- Antall innbyggere 20-66 år i forhold til innbyggere 67 år og eldre og 80 år og eldre utgjør for Tynset hhv. 3,4 og 10,9 i 2018. I 2040 er forholdstallet anslått å reduseres til hhv. 2,3 og 5,9.

*Innbyggere 20-66 år i forhold til eldre innbyggere. Prosent. SSB alt. MMMM.
Kilde: SSB/beregninger ved TF*

67 år og eldre	2018	2025	2040
Tynset	3,4	2,7	2,3
Hele landet	4,1	3,6	2,7

*Innbyggere 20-66 år i forhold til eldre innbyggere. Prosent. SSB alt. MMMM.
Kilde: SSB/beregninger ved TF*

80 år og eldre	2018	2025	2040
Tynset	10,9	9,8	5,9
Hele landet	14,6	12,3	7,2

Framtidig behov for kommunale årsverk

- Tabellene viser framtidig tjenestebehov innenfor barnehage, grunnskole og pleie og omsorg.
- I beregningene av tallet på tjenestemottakere og arbeidskraftbehov framover er det tatt utgangspunkt i samme standard og dekningsgrader på tjenestene som i 2017. Framskrivningene er basert på SSBs hovedalternativ (MMMM).
- Tallene viser at behovet for årsverk på barnehage og grunnskole vil endres relativt lite fram til 2025 og 2040. På pleie og omsorg vil behovet for årsverk øke kraftig i årene framover, spesielt fra 2025 til 2040. Dette må ses i lys av eldrebølgen som vil gjelde alle landets kommuner.

Anslått framtidig tjenestebehov i tjenestemottakere. SSB alt. MMMM. Kilde: SSB/TF

Tjenestemottakere, Tynset	2017	2025	2040
Barn 1-5 år med barnehageplass	252	259	296
Elever i grunnskolen 1.-10. trinn	722	671	762
Mottakere av institusjons- og hjemmetjenester	360	402	565

Anslått framtidig tjenestebehov i årsverk. SSB alt. MMMM. Kilde: SSB/TF

Årsverk, Tynset	2017	2025	2040
Behov for årsverk i barnehage	80	82	94
Behov for lærerårsverk i grunnskolen	95	88	100
Behov for årsverk i institusjon og hjemmetjeneste	231	258	363

Anslått framtidig tjenestebehov i årsverk per 1000 innbyggere 20-66 år. SSB alt. MMMM. Kilde: SSB/TF

Årsverk per 1000 innb. 20-66 år, Tynset	2017	2025	2040
Årsverk i barnehage	25	25	27
Lærerårsverk i grunnskolen	29	27	28
Årsverk i institusjon og hjemmetjeneste	71	78	103

Anslått framtidig tjenestebehov i årsverk per 1000 innbyggere 20-66 år. SSB alt. MMMM. Kilde: SSB/TF

Årsverk per 1000 innb. 20-66 år, hele landet	2017	2025	2040
Årsverk i barnehage	23	22	23
Lærerårsverk i grunnskolen	21	20	21
Årsverk i institusjon og hjemmetjeneste	44	49	66

Vedlegg

Dokumentasjon av utviklingen i utgiftsutjevn. tilskudd/trekk 2016-2018 – fordelt på delkostnadsområder

Utgiftsutjevning 2016-2018 – fordelt på delkostnadsområder. Tynset kommune. Kilde: KMD/beregninger ved TF

Delkostnadsområder	Utslag fra delkostnadsnøkler			Tillegg/trekk (omfordeling) for kommunen i 1000 kr		
	2016	2017	2018	2016	2017	2018
Barnehage	0,9527	0,9118	0,8455	-2 082	-4 103	-7 233
Administrasjon	1,2585	1,0973	1,0990	6 471	2 241	2 305
Landbruk		4,8483	4,7400		2 256	2 235
Grunnskole	1,1361	1,1270	1,1217	10 523	9 211	8 830
Pleie og omsorg	1,3304	1,3169	1,3219	29 267	30 121	31 186
Kommunehelse	1,1781	1,1521	1,1573	2 014	2 114	2 175
Barnevern	0,9341	0,9314	0,9175	-568	-744	-925
Sosialtjeneste	0,6539	0,7749	0,7887	-4 608	-3 505	-3 425
Kostnadsindeks	1,1530	1,1353	1,1248	41 034	37 628	35 109
Nto.virkn. statl/priv. skoler				1 960	2 203	2 213
Sum utgiftsutjevn m.m.				42 994	39 831	37 322

Beregnet utgiftsbehov delkostnadsnøkler, Tynset 2017 (1)

Utslag på delkostnadsnøkkelen for barnehage. Tynset kommune 2017. Kilde: KMD, beregninger ved TF

Kriterier	Vekter	Utgiftsbehovsindeks	Bidrag til «hovedindeks»
Barn 2-5 år	0,7816	0,9125	-6,8 %
Barn 1 år uten kontantstøtte	0,1042	0,9677	-0,3 %
Innbyggere med høyere utdanning	0,1142	0,8558	-1,6 %
Kostnadsindeks	1,0000	0,9118	-8,8 %

Utslag på delkostnadsnøkkelen for administrasjon. Tynset kommune 2017. Kilde: KMD, beregninger ved TF

Kriterier	Vekter	Utgiftsbehovsindeks	Bidrag til «hovedindeks»
Basiskriteriet	0,0905	2,0750	9,7 %
Innbyggere i alt	0,9095	1,0000	0,0 %
Kostnadsindeks	1,0000	1,0973	9,7 %

Utslag på delkostnadsnøkkelen for landbruk. Tynset kommune 2017. Kilde: KMD, beregninger ved TF

Kriterier	Vekter	Utgiftsbehovsindeks	Bidrag til «hovedindeks»
Landbrukskriteriet	1,0000	4,8483	384,8 %
Kostnadsindeks	1,0000	4,8483	384,8 %

Beregnet utgiftsbehov delkostnadsnøkler, Tynset 2017 (2)

Utslag på delkostnadsnøkkelen for grunnskole. Tynset kommune 2017. Kilde: KMD, beregninger ved TF

Kriterier	Vekter	Utgiftsbehovsindeks	Bidrag til «hovedindeks»
Antall barn 6-15 år	0,9196	1,0730	6,7 %
1.gen innvandrere	0,0276	1,2377	0,7 %
Sonekriteriet	0,0188	2,3534	2,5 %
Nabokriteriet	0,0188	1,6112	1,1 %
Basiskriteriet	0,0152	2,0750	1,6 %
Kostnadsindeks	1,0000	1,1270	12,7 %

Utslag på delkostnadsnøkkelen for pleie og omsorg. Tynset kommune 2017. Kilde: KMD, beregninger ved TF

Kriterier	Vekter	Utgiftsbehovsindeks	Bidrag til «hovedindeks»
Innbyggere 0-66 år	0,1426	0,9749	-0,4 %
Innbyggere 67-79 år	0,1099	1,1012	1,1 %
Innbyggere 80-89 år	0,2021	1,3167	6,4 %
Innbyggere over 90 år	0,1066	1,0532	0,6 %
PU 16 år og over	0,1403	2,1600	16,3 %
Ikke-gifte 67 år og over	0,1311	1,2209	2,9 %
Standardisert antall døde	0,1311	1,0843	1,1 %
Sonekriteriet	0,0111	2,3534	1,5 %
Nabokriteriet	0,0111	1,6112	0,7 %
Basiskriteriet	0,0141	2,0750	1,5 %
Kostnadsindeks	1,0000	1,3169	31,7 %

Beregnet utgiftsbehov delkostnadsnøkler, Tynset 2017 (3)

Utslag på delkostnadsnøkkelen for kommunehelse. Tynset kommune 2017. Kilde: KMD, beregninger ved TF

Kriterier	Vekter	Utgiftsbehovsindeks	Bidrag til «hovedindeks»
Innbyggere 0-22 år	0,2863	1,0371	1,1 %
Innbyggere 23-66 år	0,3062	0,9447	-1,7 %
Innbyggere 67 år og over	0,2961	1,1486	4,4 %
Sonekriteriet	0,0289	2,3534	3,9 %
Nabokriteriet	0,0289	1,6112	1,8 %
Basiskriteriet	0,0536	2,0750	5,8 %
Kostnadsindeks	1,0000	1,1521	15,2 %

Utslag på delkostnadsnøkkelen for barnevern. Tynset kommune 2017. Kilde: KMD, beregninger ved TF

Kriterier	Vekter	Utgiftsbehovsindeks	Bidrag til «hovedindeks»
Barn 0-15 år med enslig forsørger	0,4122	0,9299	-2,9 %
Lavinntektskriteriet	0,2577	0,7983	-5,2 %
Innbyggere 0-22 år	0,3301	1,0371	1,2 %
Kostnadsindeks	1,0000	0,9314	-6,9 %

Utslag på delkostnadsnøkkelen for sosialtjeneste. Tynset kommune 2017. Kilde: KMD, beregninger ved TF

Kriterier	Vekter	Utgiftsbehovsindeks	Bidrag til «hovedindeks»
Uføre 18-49 år	0,1126	1,1890	2,1 %
Flyktninger uten integreringstilskudd	0,1459	0,4626	-7,8 %
Opphopningsindeks	0,1658	0,2338	-12,7 %
Aleneboende 30-66 år	0,3371	0,8994	-3,4 %
Innbyggere 16-66 år	0,2386	0,9706	-0,7 %
Kostnadsindeks	1,0000	0,7749	-22,5 %

Analyse av ressursbruk i forhold til KOSTRA-gruppe 12, Tynset kommune 2017

Netto driftsutgifter på sentrale tjenesteområder (kr per innb.) og mer-/mindreutgift 2017. Kilde: KOSTRA/beregninger ved TF

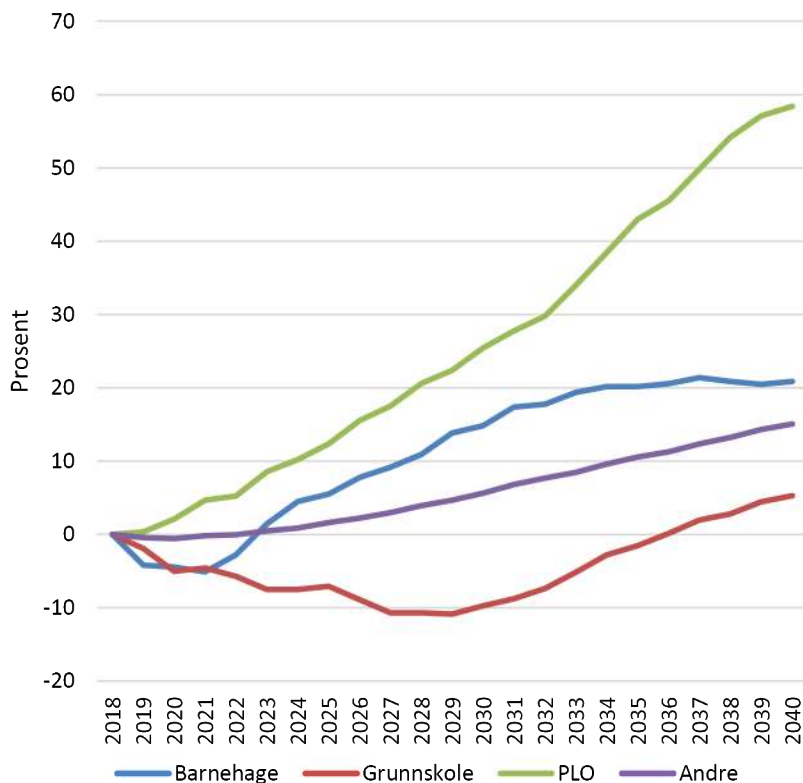
	Tynset	K-gr. 12	Mer-/mindreutgift Tynset	
	Kr per innb.	Kr per innb.	Kr per innb.	Mill. kr
Barnehage (F201, 211, 221)	7 860	8 039	-179	-1,0
Administrasjon og styring (F100, 110, 120, 121, 130)	5 386	5 024	362	2,0
Landbruk (F329)	409	188	221	1,2
Grunnskole (F202, 215, 222, 223)	15 280	15 868	-588	-3,3
Pleie og omsorg (F234, 253, 254, 261)	21 791	21 827	-36	-0,2
Kommunehelse (F232, 233, 241)	3 876	3 468	408	2,3
Barnevern (F244, 251, 252)	1 620	2 448	-828	-4,6
Sosialtjeneste (F242, 243, 281)	766	2 478	-1 713	-9,6
Sum				-13,2

Netto driftsutgifter på utvalgte områder utenfor inntektssystemet (kr per innb.) og mer-/mindreutgift 2017. Kilde: KOSTRA/beregninger ved TF

	Tynset	K-gr. 12	Mer-/mindreutgift Tynset	
	Kr per innb.	Kr per innb.	Kr per innb.	Mill. kr
Fys.planl./kult.minne/natur/nærmiljø (F301, 302, 303, 335, 360, 365)	681	867	-186	-1,0
Kultur (F231, 370, 373, 375, 377, 380, 381, 383, 385, 386)	1 990	3 028	-1 038	-5,8
Kirke (F390, 393)	867	748	119	0,7
Samferdsel (F330, 332)	469	1 802	-1 332	-7,5
Brann og ulykkesvern (F338, 339)	1 016	1 116	-101	-0,6
Sum				-14,2

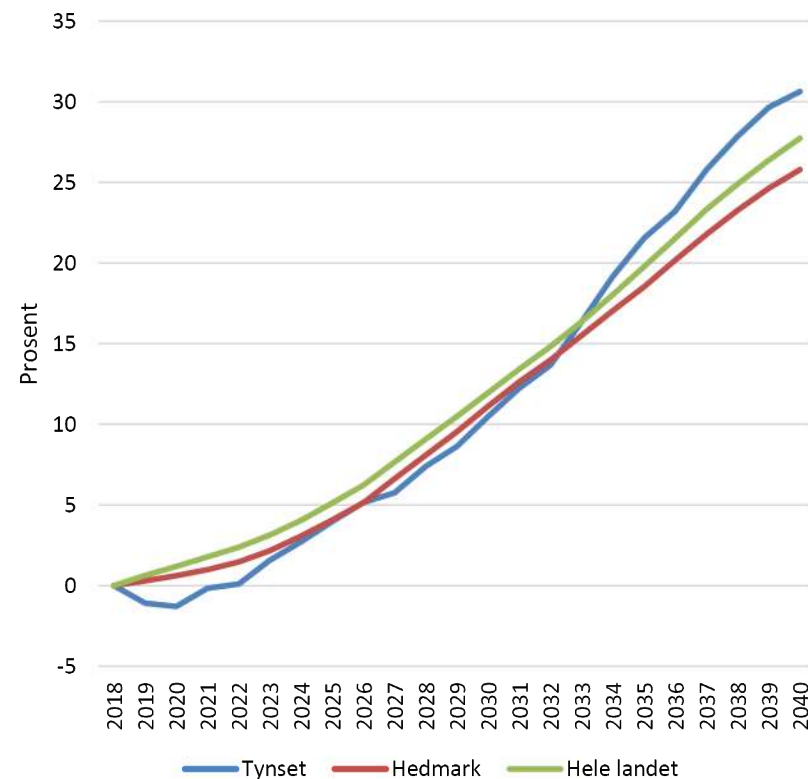
Utvikling i utgiftsbehov 2018-2040

Utgiftsbehov Tynset



Utvikling i utgiftsbehov 2018-2040. Tynset kommune. Indeksert 2018=100. Kilde: SSB/TBU/beregninger ved TF

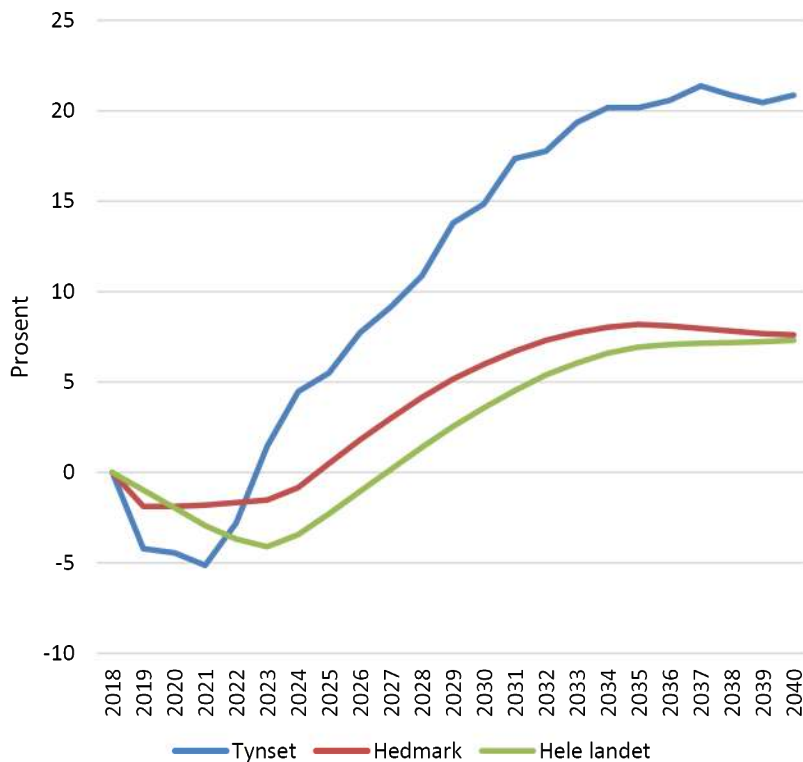
Utgiftsbehov samlet



Utvikling i utgiftsbehov 2018-2040. Tynset kommune. Indeksert 2018=100. Kilde: SSB/TBU/beregninger ved TF

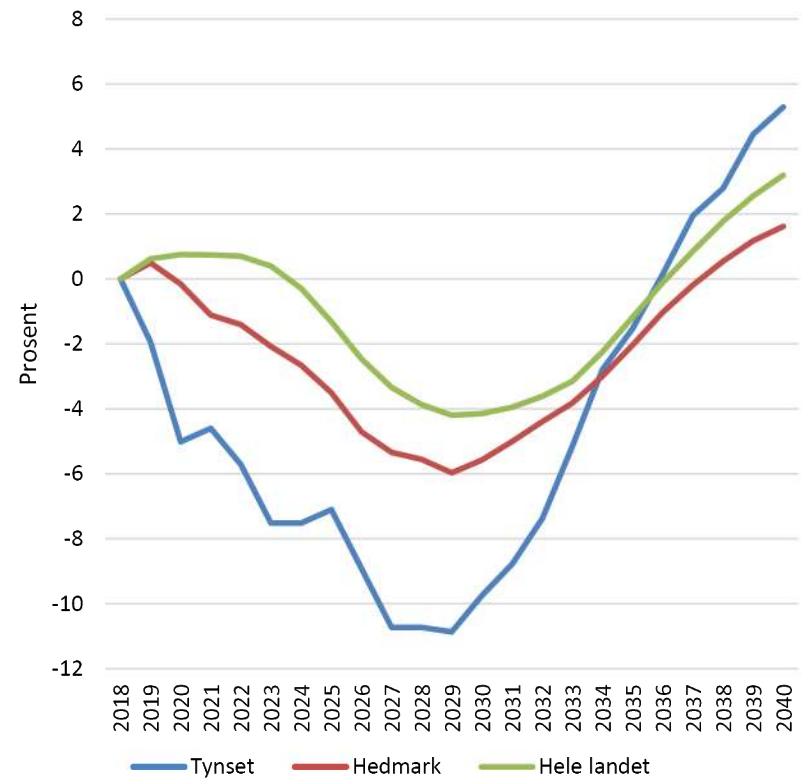
Utvikling i utgiftsbehov 2018-2040

Utgiftsbehov barnehage



Utvikling i utgiftsbehov 2018-2040. Tynset kommune. Indeksert 2018=100. Kilde: SSB/TBU/beregninger ved TF

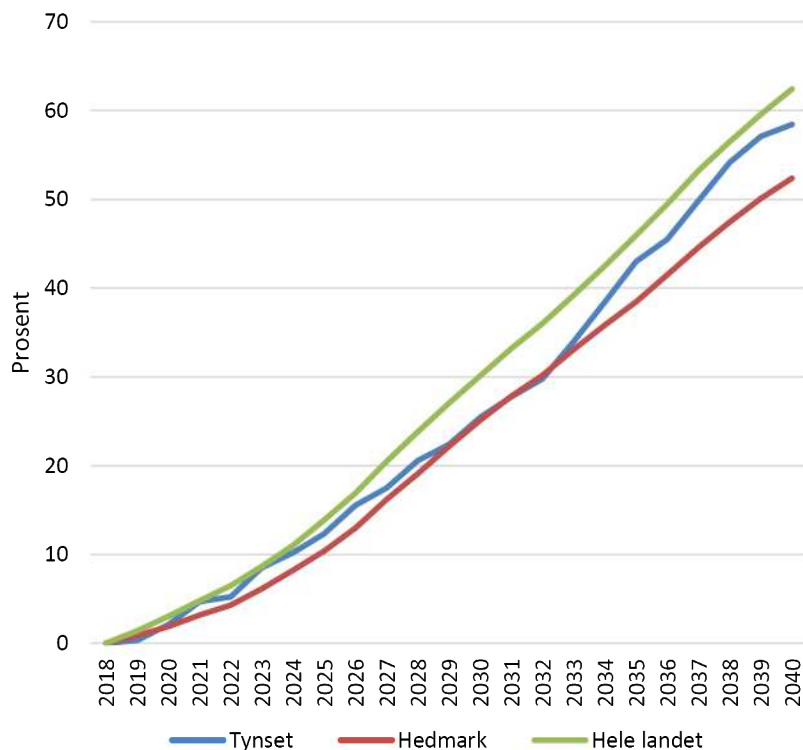
Utgiftsbehov grunnskole



Utvikling i utgiftsbehov 2018-2040. Tynset kommune. Indeksert 2018=100. Kilde: SSB/TBU/beregninger ved TF

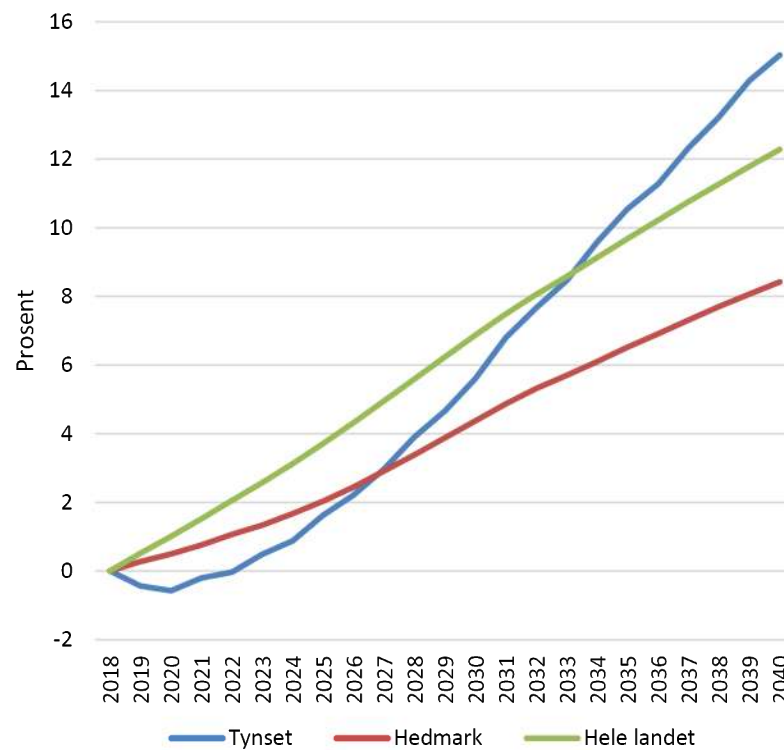
Utvikling i utgiftsbehov 2018-2040

Utgiftsbehov pleie og omsorg



Utvikling i utgiftsbehov 2018-2040. Tynset kommune. Indeksert 2018=100. Kilde: SSB/TBU/beregninger ved TF

Utgiftsbehov helse, sosial, barnevern



Utvikling i utgiftsbehov 2018-2040. Tynset kommune. Indeksert 2018=100. Kilde: SSB/TBU/beregninger ved TF

KOSTRA- og demografianalyse

Tynset kommune

