

Tyllidalen Idrettslag  
v/Tore Torud  
Røesgrenda 86  
2510 Tyllidalen

Tyllidalen 25.02.2021

**Tynset kommune**  
**Planavdelingen v/Kristin Aasen**  
**Rådhuset**  
**2500 Tynset**

Sendt: [postmottak@tynset.kommune.no](mailto:postmottak@tynset.kommune.no)  
Merk. Kristin Aasen  
Kopi til: [Kristin.Aasen@tynset.kommune.no](mailto:Kristin.Aasen@tynset.kommune.no)

### **Innspill til kommuneplanens arealdel 2022-2034**

I forbindelse med revidering av kommuneplanens arealdel fremmes det forslag om å endre arealformålet i arealplanen og plankartet for området «Heimrabben», beliggende i Tyllidalen. Bakgrunnen for forslaget er å kunne opparbeide en tursti til fjelltoppen Heimrabben. Turstien skal universell utformes for å gjøre det mulig for rullestolbrukere og bevegelseshemmede å komme seg på snaufjellet med en fantastisk utsikt over Tyllidalen.

#### **Beskrivelse av forslaget:**

Tyllidalen Idrettslag ønsker å fremme forslag til en universell utformet tursti, som skal være tilrettelagt for de med nedsatt funksjonsevne og rullestolbrukere. Prosjektet er tiltenkt som et turmål som skal tilrettelegges for å også kunne brukes av personer med ulike funksjonsnedsettelse. Turstien vil bli en mulighet til å komme seg «opp i høyden», kunne få samme nærhet til naturen som alle andre turgåere, og kunne få samme utsikt over bygda og fjellene som andre får. Folk trenger bedre tilrettelegging for å komme seg ut, og Tyllidalen idrettslag ser på dette prosjektet som et viktig folkehelsetiltak.

Den 13.07.2017 fikk Tyllidalen idrettslag utarbeidet et forslag fra Feste Landskap/arkitektur, om en universell tilpasset tursti tilrettelagt for funksjonshemmede. Planen for prosjektet er skissert følgende: Turstien er beliggende på østsiden av Tyllidalen, og går fra p-plass v/Brønnåmyra på seterveien Røesberget-Aumdalen, og vil følge en eksisterende sti til utsiktspunktet på fjellet Heimrabben, ca. 860 m.o.h. Turstiens lengde er på ca. 1,2 km. Se vedlagt skissert plan utarbeidet av Feste. I tillegg til prosjekt tursti er det ønskelig å sette opp en enkel gapahuk, evt. en dagsturhytte, et egnet sted langs denne turstien. En slik mulighet ønskes inntatt i kommuneplanens arealdel. Får å oppnå kravene til universell utforming på turstien må noe terrenginngrep påregnes.

#### **Generelle opplysninger:**

**Gjeldende arealstatus:** LNF

**Gjeldende retningslinjer for området:** LNF hvor naturvern dominerer.

**Beskrivelse av dagens bruk av området:** Området benyttes i dag til friluftsliv. Det eksisterer gamle stier til utsiktspunktet på Heimrabben og benyttes aktivt av mange, uavhengig årstid.

**Nytt ønsket arealformål:** Et arealformål for friluftsliv (friluftsførmål) som tillater terrenginngrep for å kunne oppnå kravene til en universelt utformet tursti tilrettelagt for rullestolbrukere og folk med nedsatt bevegelsesevne. I tillegg ønskes det inntatt bestemmelser som tillater at det kan settes opp en enkel gapahuk, evt. dagsturhytte, og andre små tiltak som bidrar til tilrettelegging av friluftsliv og bruk av naturen, herunder benker etc.

Miljø, natur og kulturminner:

**Jord og skogressurser:** Prosjektet og andre ønskede tiltak berører ikke dyrket mark eller beitemark. Skogressurser vil heller ikke berøres. Slik vi ser det har prosjektet/tiltakene ingen andre påvirkninger på landbruk eller skogbruk.

**Naturverdier/biologisk mangfold:** I følge ulike artsdatabaser er det ikke kartlagt noen naturverdier i området. Området har heller ikke eksisterende trekkveier eller beiteområder for vilt. Vassdrag/vannmiljø berøres ikke.

**Kulturminner/kulturmiljø:** I følge databasen Askeladden, er det ikke registrert fredete kulturminner. Det er heller ikke registrert annen stor kulturell eller rekreasjonsverdi på området.

**Friluftsliv og rekreasjon:** Planlagt prosjekt vil kunne øke muligheten for friluftsliv og rekreasjon, da turstien skal utformes universelt for å gjøre det mulig for rullestolbrukere og bevegelseshemmede å komme seg ut i naturen og «opp i fjellet». Området vil fortsatt opprettholdes som turområde.

Samfunn:

**Universell utforming og folkehelse:** Prosjekt tursti skal tilrettelegges for rullestolbrukere og bevegelseshemmede ved å utforme turstien universelt og tilpasset. Turstien vil bli en mulighet til å komme seg «opp i høyden», kunne få samme nærhet til naturen som alle andre turgåere, og kunne få samme utsikt over bygda og fjellene som andre får. Prosjektet anses som et viktig folkehelseiltak.

Kan nevne at skissert forslag fra Feste Landskap/arkitektur kun er foreløpig. Turstiens nøyaktige plassering, utforming, plassering av gapahuk (evt. dagsturhytte), benker etc., skal detaljprosjekteres nærmere. Nøyaktig prosjektering vil vi komme tilbake til. Om noe er uklart, ta kontakt med Tore Torud eller Ane Graven.

Med hilsen  
Tyllidalen Idrettslag

Tore Torud  
Leder i prosjektgruppa

Ane Graven  
Sekretær

Vedlegg:

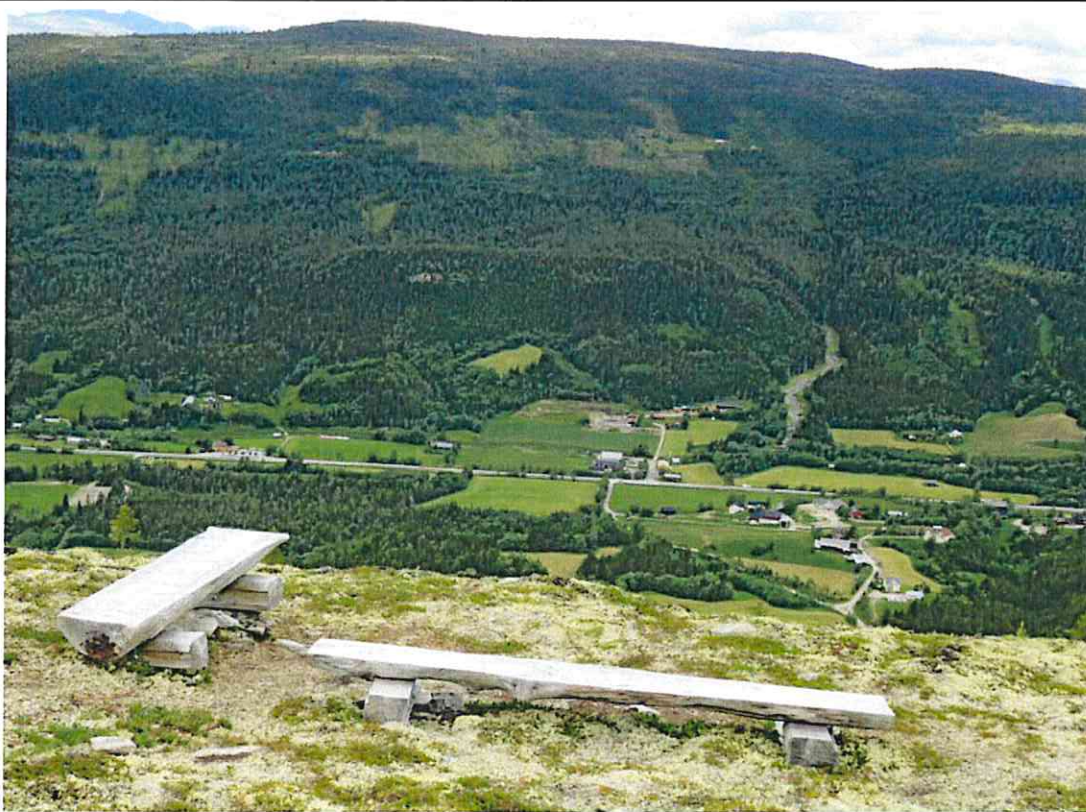
- Utarbeidet plan av tursti til Heimrabben fra Feste Landskap/Arkitektur med kartutsnitt over området.
- Uttalelse fra Rådet for likestilling for funksjonshemmede i Tynset kommune.
- Uttalelse fra LHL Tynset.





## Situasjonsplan – Tursti og utsiktspunkt ved Heimrabben i Tyllidalen

Tyllidalen idrettslag ønsker å legge til rette for opparbeidelse av tursti og utsiktspunkt ved Heimrabben. Turstien og utsiktspunktet skal ha universell utforming, og må derfor tilrettelegges med tilfredsstillende stigning, bredde og materialbruk. Parkeringsplassen må ha en god sammenheng med turstien.



*Fra utsiktsplassen på Heimrabben. (Foto: Tore Torud)*

Tolga 13.07.2017

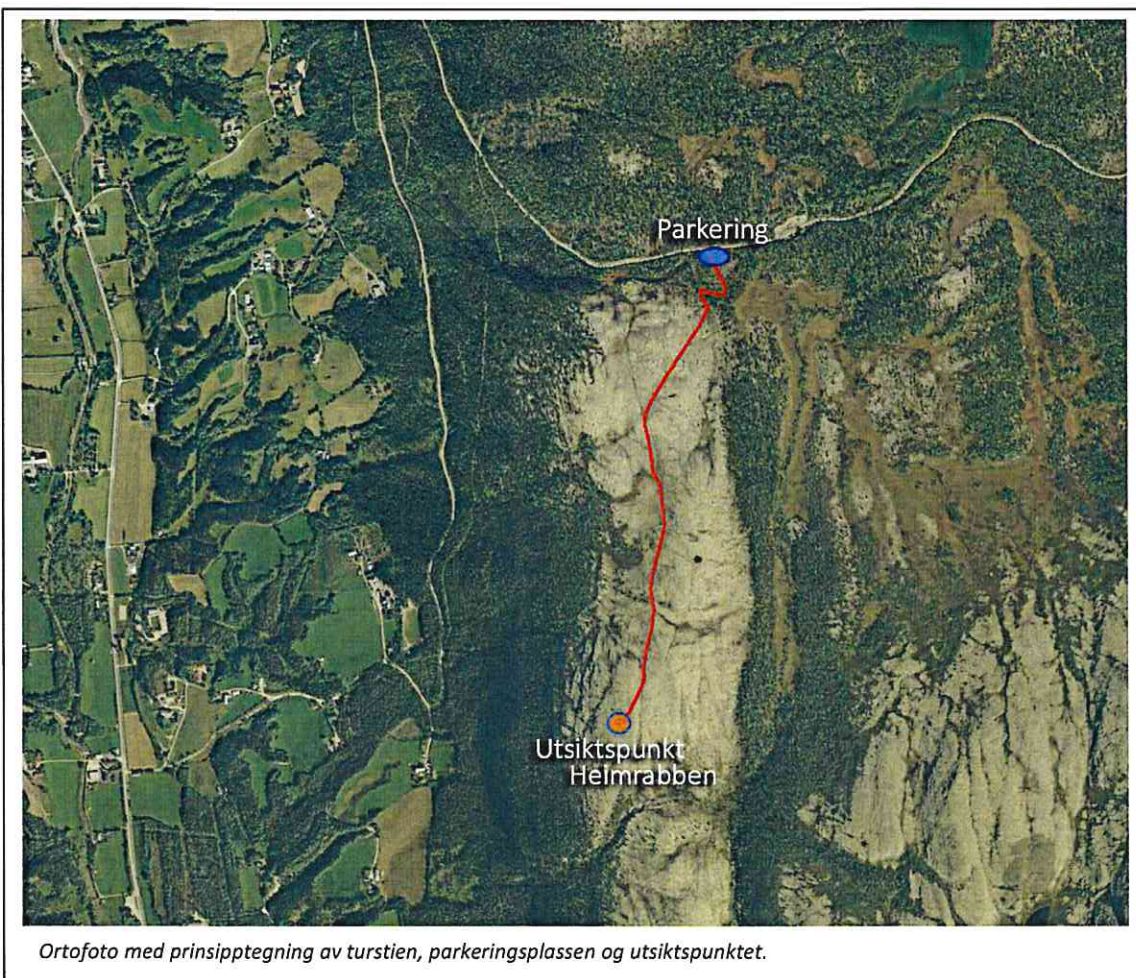
Stine Ringnes  
Prosjektleder

Helge Bakke  
Kvalitetssikrer

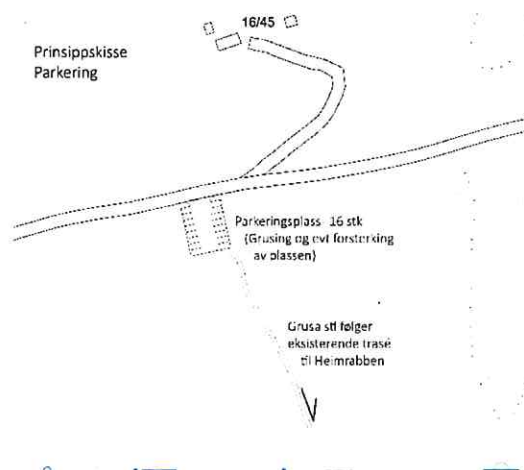


Prinsipper for turstien og utsiktspunktet. Nummereringen viser til situasjonsplanen på side 7:

1. Parkeringsplass opparbeides ved eksisterende «plass» langs privat seterveg (til Svarthammerlia/Aumdalen). Trær og annen vegetasjon skal i størst mulig grad tas vare på.



- a. Prinsippskissen under viser 16 oppstillingsplasser for bil. Plassen kan utvides ved behov. Situasjonsplanen viser to rekker á 8 plasser, hver plass er 2,5 x 5m, med 7 m mellom rekkene.
- b. Minibuss kan snu ved parkeringsplassen.
- c. Vegetasjonsdekket og evt store steiner fjernes fra området som skal opparbeides til parkering. Arealet avrettes og forsterkes med nødvendig bærelag/forsterkningslag.

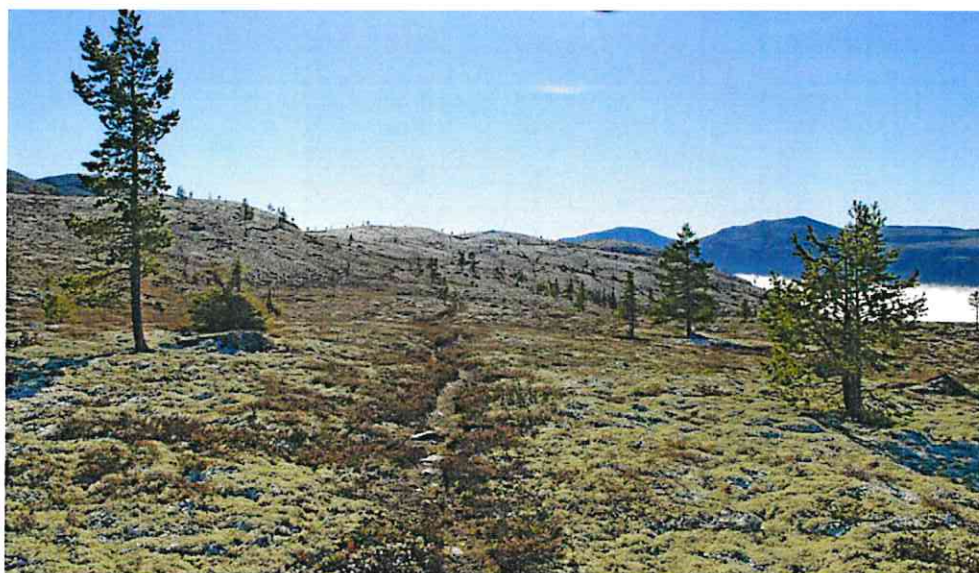
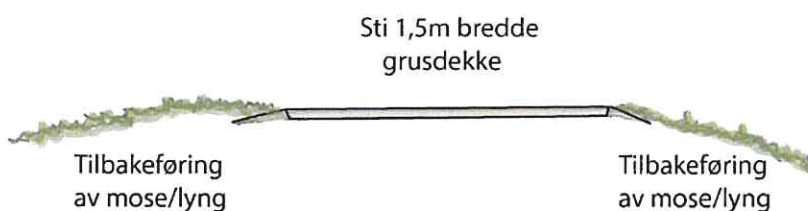




- d. Toppdekke av stabil grus, 0-8, i 5 cm tykkelse.

2. Tursti til Heimrabben - traséen:

- a. Første del av stien følger eksisterende trasé sørover fra parkeringsplassen, ca 100 m.
- b. Deretter legges stien om, som vist på planen (vestover), i to slynger, for å oppnå slakere stigning.
- c. Etter ca nye 100 m legges stien inn på eksisterende trasé, og følger denne helt fram til Heimrabben.



*Turstien sett sørover mot Heimrabben. Eksisterende trasé må gruses og breddeutvides.*

3. Opparbeiding av tursti:

- a. Alt maskinarbeid må utføres med forsiktighet. Maskiner som benyttes må tilpasses oppdraget, da terreng og vegetasjon er åpent og sårbart.
- b. Stien opparbeides med ca 1,5 m bredde.
- c. Stien gruses med et stødig grusdekke, som er egnet for rullestol-trilling. Knust grus 0-8, i 5 cm tykkelse, som setter seg godt og gir et jevnt dekke.
- d. Lyng, mose og annet bunndekke legges til side (langs traséen) før påføring av grusmasser. Eventuelle store steiner fjernes forsiktig før tilføring av grus. Lyng, mose og bunndekke legges tilbake langs stien. Sideterreng pusses forsiktig.
- e. Etter ca 725 m bør det etableres klopp over et bløtt parti, i ca 30 m lengde. (Nøyaktig lengde tilpasses på stedet.) Kloppa må være bred nok for rullestol og medhjelpere, og avstanden mellom plankene må tilpasses hjulbredden på rullestolene, slik at disse ikke detter igjennom.

Det bør etableres en kant slik at rullestolen ikke sklir av kloppa. Illustrasjonsfoto viser opparbeiding av klopp.

- f. Videre opparbeides stien langs eksisterende trasé, med grusdekke i ca 1,5 m bredde.
- g. Etter ca 1250m bør stien legges om, langs «kløfta» øst for stien, for å oppnå en slakere stigning. Nøyaktig trasé tilpasses i terrenget. Videre følger stien på skrå over høyden, fram til utsiktspunktet.

4. Utsiktspunkt:

- a. Oppe på Heimrabben, med fantastisk utsikt utover bygda, opparbeides et utsiktspunkt, - en plass hvor det etableres benker og evt bord. Her står det i dag to benker. Disse benken flyttes eller erstattes med nye.
- b. Plassen etableres med grusdekke, som stien. Plassen er vist med målene 4 x 5 m. For å oppnå en jevn flate for benker og sitteplass, må utsiktspunktet bygges opp med murer mot vest, og delvis mot sør. Muren bygges i naturstein, og kan gjerne trappes mot vest. Oppå murene/trappetrinnene kan det legges grove trebord, for bruk til sitteflate.
- c. Sittetrappen som er vist ved utsiktspunktet har ca 50 cm inntrinn, og ca 50 cm opptrinn. Høyden på opptrinnet bør være inkl. trebordene/sitteflaten.



*Prinsippskisse for klopping.*

*Kloppingen bør gjøres bredere ved Heimrabben.*

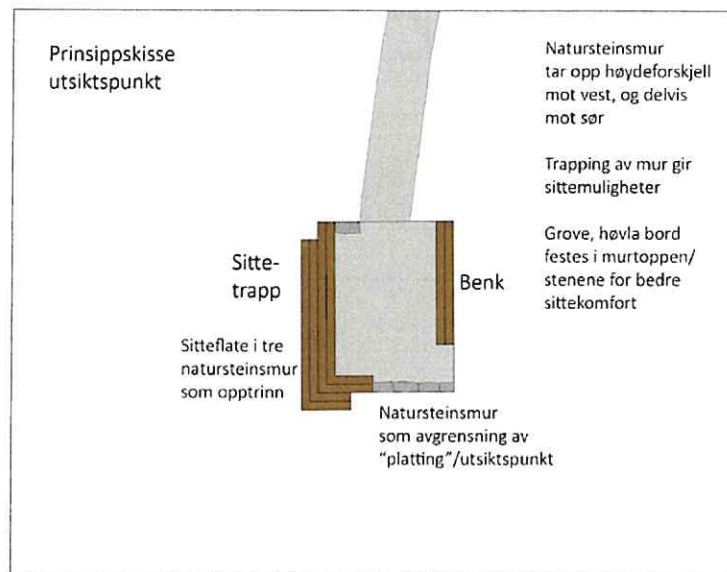
*Under: Turstien mot nord.*

*Område som trenger klopping*



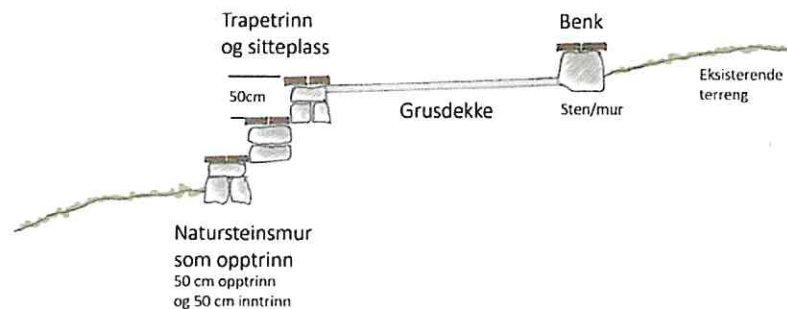


- d. Antall opptrinn, og nøyaktig høyde på disse bør tilpasses terrenget. Prinsippskissen viser to trinn, men hvis høydeforskjellen er stor, kan plassen bygges med tre trinn. Det viktigste er at alle bygde konstruksjoner tilpasses terrenget, både i materialbruk og skala.



Prinsippskisse for utsiktspunkt og sitteplasser.

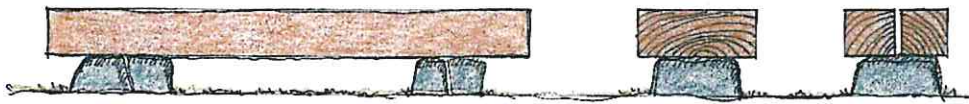
#### Prinsippsnitt- sitteplass/benker



Prinsippsnitt for utsiktspunkt og sitteplasser.

#### 5. Kvileplasser:

Det er lagt til rette for to kvileplasser langs stien. Her kan det plasseres ut/etableres benker. Stien bør utvides ved denne plassen slik at området under benkene gruses opp.

*Illustrasjon – ulike typer benker av sten og tre*

PRINSIPPSKISSE - BENKER



6. Materialbruk:

Det bør i størst mulig grad benyttes naturmaterialer og stedegne materialer, som stein og tre.

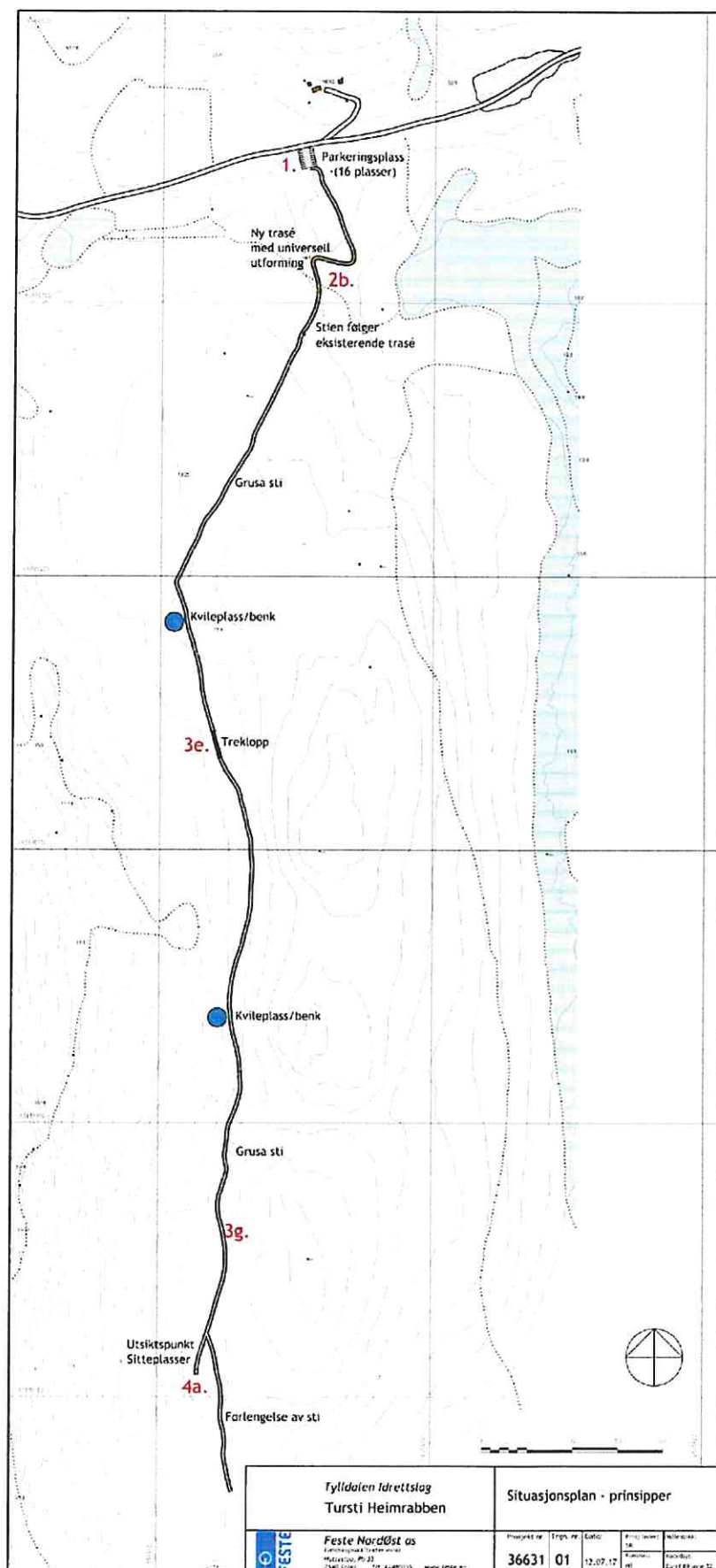
Parkeringsplassen skal opparbeides med grusdekke.

Turstien og utsiktsplassen skal også opparbeides med grusdekke.

På utsiktsplassen skal det opparbeides et flatt parti for benker og sitteplasser. Overgangen mellom plassen og omkringliggende terreng skal tas opp med natursteinsmur. Muren skal ikke være for høy mot vest. Muren kan trappes trinnvis, og benyttes som sitteflate, se illustrasjoner foran.

7. Nummereringen på situasjonsplanen, side 7, forholder seg til nummereringen i beskrivelsen i dette dokumentet. Situasjonsplanen er utarbeidet på bakgrunn av eksisterende grunnlagskart og ortofoto. Situasjonsplan – prinsipper er vist på grunnlagskart og på ortofoto.









## LHL TYNSET

Utskrift av møteprotokollen fra styremøte 22.02.2021, sak 7

**07/21 Uttalelse: Støtte prosjekt til Tyllidal il om bygging av universell tilrettelagt tursti.**

Tyllidal il ved Tore Turud Har bedt LHL Tynset om uttalelse hvor vi støtter bygging av universell turløype tilrettelagt for personer med nedsatt funksjonsevne. Det vises til vedlagte dokumenter utarbeidet av Feste Nord-Øst AS

**Vedtak:** Styret i LHL Tynset stiller seg positivt til at prosjektet blir lagt inn i reviderte arealplan.

Uttalelsen enstemmig vedtatt.

Tyllidalen, 23.02.21

Knut Røe, sekretær







*Kommunalt råd for likestilling for funksjonshemmede  
Tynset kommune*

Vedlegg

Tyllaldalen Idrettslag  
v/ Tore Torud  
2510 Tyllaldalen

Tynset den 28.09.2016.

Ad: Tursti tilrettelagt for funksjonshemmede i Tyllaldalen.

Tore Torud har på vegne av Tyllaldalen Idrettslag rettet en forespørsel til rådet om å avgi en uttalelse angående planlagt tursti, tilrettelagt for funksjonshemmede i Tyllaldalen. Rådets leder var sammen med Torud på en befaring den 22.september, og fikk en god orientering om prosjektet.

Det er et uttalt mål fra styrende myndigheter at alle kommuner skal ha minst ett uteområde som er universelt utformet. Prosjektet som er under planlegging i Tyllaldalen mener rådet er et slikt tiltak og vil være en god tilvekst til rekreasjon for funksjonshemmede. Det vil tilfredsstillende mange faktorer som mosjon, frisk luft, opplevelser og sosialt liv.

Rådet vil påpeke at utformingen og anlegget må tilfredsstillende kraven i § 8 TEK 10. På parkeringsplassen skal det være reserverte plasser for funksjonshemmede med de mål forskriften krever (min. 4,5 x 6,0 m). Antall plasser må avpasses etter det en mener er behovet. Snuplasser for minibuss ved parkeringen må anlegges. Ellers må kravene til turvei i TEK 10 oppfylles. Dette gjelder stigning maks, 1:20, hvileropos §8-6 TEK 10, bredde 1,8m ev 1,4 med møteplass hver 50m, føringskant, og ev. rekkverk i bratte partier og fast underlag. Sitteplassen (endepunktet) må utformes i henhold til § 8-4 i TEK 10. Her settes det krav til ryggstøtte, tilgang til bord med utforming slik at rullestolbrukere kan komme godt inntil bordplaten osv.

Rådet synes tiltaket i Tyllaldalen ser lovende ut og mener det vil berike hele kommunen da det gjelder utflukt i turterreng for funksjonshemmede av alle kategorier. Rådet vil gjerne gi sin anbefaling om at Tyllaldalen Idrettslag går videre med planene og håper at turstien kan bli en realitet.

Med hilsen

Rådet for likestilling for funksjonshemmede

Karl Morten Skaar Nilsen





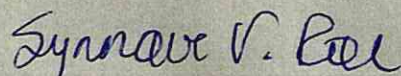
Tyllidalen, 20.02.21

**Tursti og utsiktspunkt på Hemrabben i Tyllidalen**

All tilrettelegging for turopplevelser sommer som vinter er positivt, og særlig stier som flest mulig kan bruke. Og fra Hemrabben er det fin utsikt over bygda, og flere fjell rundt. Du får følelsen av å komme på fjellet, selv om det ikke er langt unna bilvei!

Dette vil gagne mange av våre medlemmer. Vi har i dag ei stavgang gruppe som består av medlemmer fra ca. 70 til 95 år, og alle er ikke like føtt i ulendt terreng. Om de i framtida blir avhengig av rullator/rullestol, så kan de allikevel kunne komme seg ut på tur, og være med i felleskapet. Samtidig er det å komme seg ut på fjellet en helt annen følelse enn å rulle en tur på gangveien. Tiltaket vil også gagne andre som har ulike handikap, om det er sykdom eller annet som de plages med.

Vi i Tyllidalen Bygdekvinnelag stiller oss positive til dette prosjektet!



Synnøve Viken Røe

Leder i Tyllidalen Bygdekvinnelag



