

Til  
Berørte grunneiere, naboer, private  
og offentlige instanser



**Feste Nordøst as**  
Landskapsarkitekter mnl

Postboks 33, 2540 Tolga  
Besøksadresse: Hyttestua  
tlf +(47) 62 48 03 55  
faks +(47) 62 49 60 10

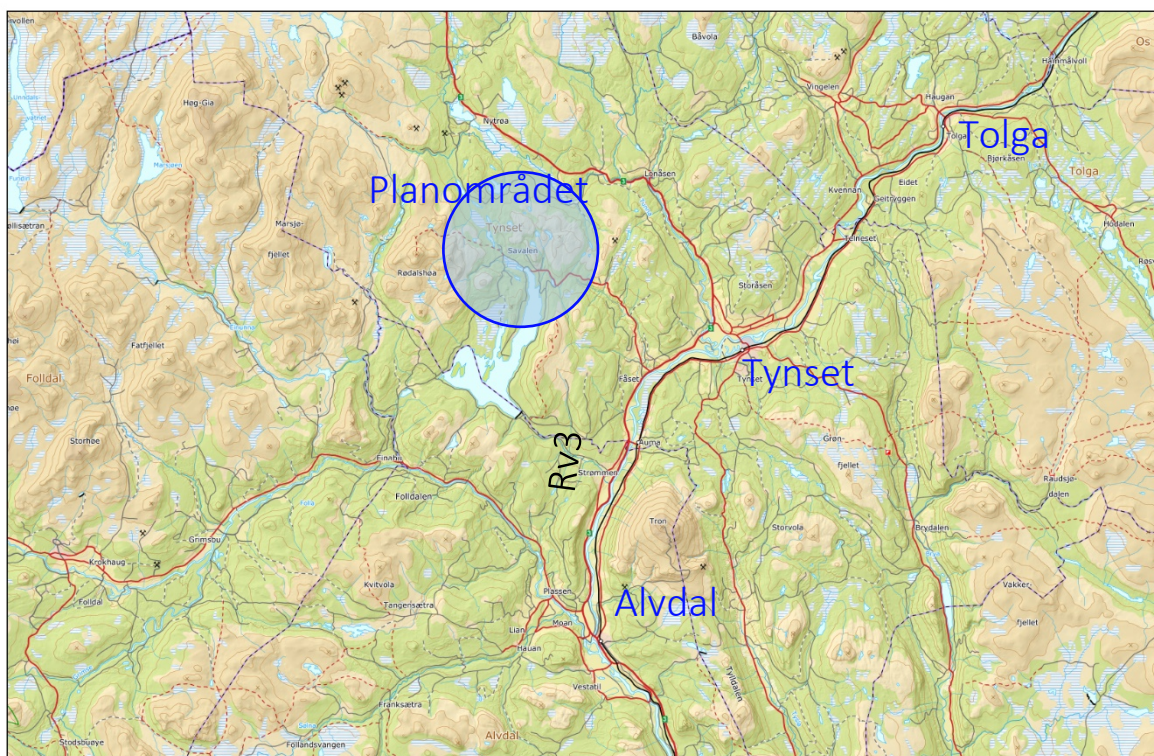
nordost@feste.no  
www.feste.no

org.nr.: 963 851 693 MVA

Dato: 14.05.2020  
Vår ref.: 38762/ph

**TYNSET KOMMUNE:**  
**REGULERINGSPLAN FOR SAVALODDEN SMÅBÅTHAVN**  
- Varsel om oppstart av detaljregulering

I henhold til plan- og bygningsloven (pbl.) § 12-8 varsles oppstart av reguleringsplanarbeid for Savalodden småbåthavn (fig. 1). Planen vil omfatte en omregulering av eksisterende reguleringsplaner, samt ny regulering, og vil utarbeides som en detaljreguleringsplan jf. pbl. § 12-3.



Senterposisjon: 271018.67, 6908779.26  
Koordinatsystem: EPSG:25833  
Utskriftsdato: 13.05.2020

0 2 4 6 8 km



Figur 1: Planområdets beliggenhet vest for Tynset sentrum.

**Formålet med planarbeidet:**

Planarbeidet har som formål å regulere for eksisterende/bebygd situasjon, utvidelse av eksisterende småbåthavn, samt legge til rette for etablering av mer parkeringsareal. Dette ut fra ønsket om å gi økt tilbud til båtoppstillingsplasser for hytteeiere i Savalen. Det vil også bli vurdert å legge til rette for øvrige fasiliteter som toalett- og servicebygg, etc.

**Planens navn og ID:**

Detaljreguleringsplan for Savalen småbåthavn. Plan-ID: 201905.

**Tiltakshaver:**

Savalen fiskeforening ved Asbjørn Strømseng.

**Plankonsulent:**

Feste NordØst as, postboks 33, 2541 Tolga.

**Overordnede planer:**

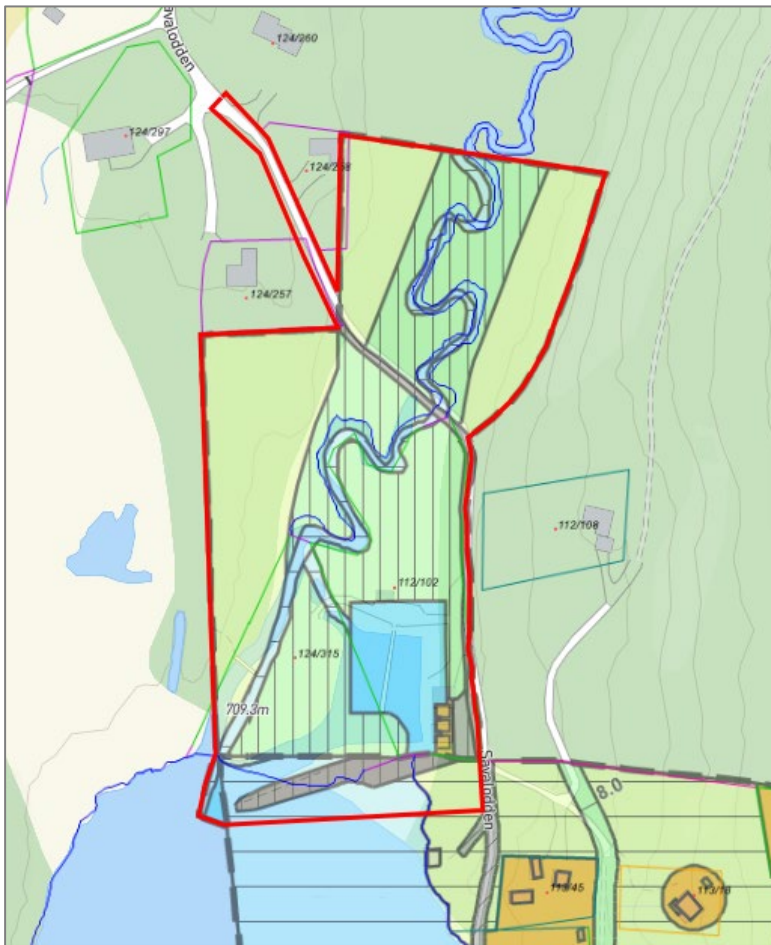
Følgende arealplaner er gjeldende for planområdet:

- Kommunedelplan for Savalen, vedtatt 11.12.2014.
- Reguleringsplan for Savalen småbåthavn, vedtatt 01.02.1993.
- Reguleringsplan Kviknedølsåsen/Nabben hytteområde, vedtatt 24.11.2009.

I gjeldende kommuneplan for Tynset, omfatter planområdet i hovedsak formålene småbåthavn, naust, vegetasjonsskjerm, badeplass og LNF-område.

### **Planområdet:**

Planområdet (fig. 2) ligger øst for Savalodden, ca. 1 km sør for Savalen Fjellhotell. Planområdet omfattes av følgende eiendommer med gnr./bnr.: 112/9, 112/102, 113/26, 124/5 og 124/315.



Figur 2: Utsnitt fra gjeldende kommunedelplan for Savalen. Planområdets avgrensning vist med rød strek.

Planens avgrensning tar utgangspunkt i område B5 i gjeldende reguleringsplan for Savalen småbåthavn. Mot sør strekker avgrensningen seg inn på område R88 i gjeldende reguleringsplan, i tillegg til at deler av veg til Savalodden reguleres frem til avkjøring mot renseanlegget (gnr./bnr. 124/257).

### **Planprosessen fram mot varsel om oppstart:**

I forkant av varsel om oppstart av planarbeid, er det sendt planinitiativ med forespørsel om oppstartsmøte til Tynset kommune, datert 04.03.20. Det ble avholdt oppstartsmøte med Tynset kommune 02.04.20.

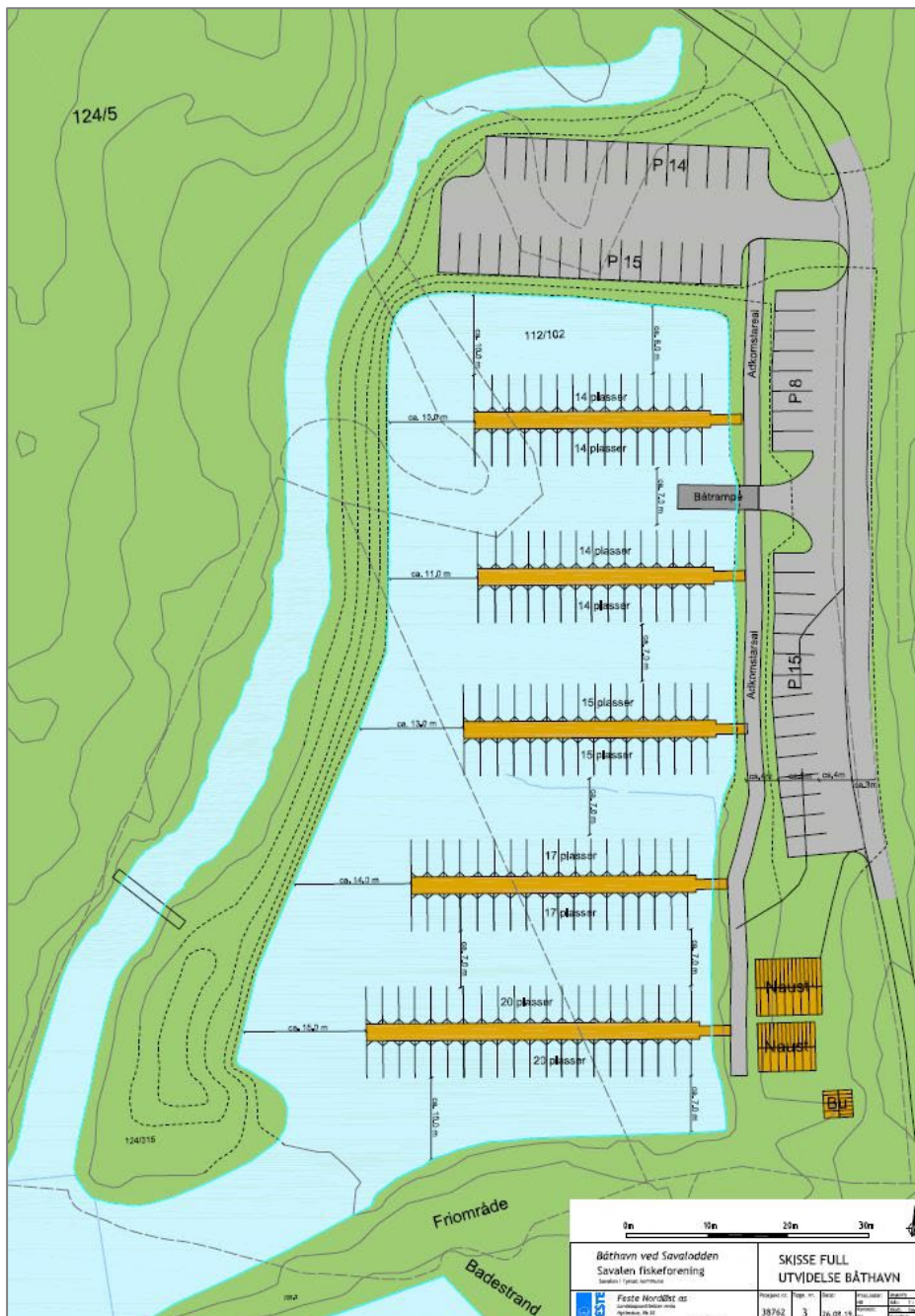
### **Føringer for planarbeidet:**

Ferdig forslag til detaljreguleringsplan vil bestå av plankart, reguleringsbestemmelser, planbeskrivelse med konsekvensvurdering og ROS-analyse. Da planforslaget utarbeides i tråd med bestemmelser i overordnede planer, vil det ikke være nødvendig med utarbeidelse av planprogram og konsekvensutredning. Planforslagets hovedinnhold og virkninger vil bli vurdert gjennom og framgå av planbeskrivelsen. Vurderingstemaene vil være (jf. referat fra oppstartsmøte 04.02.20):

- Naturgrunnlag: grunnforhold, vegetasjon, topografi og geologiske ressurser.
- Landskap: planforslagets virkning på landskapsformene i området.
- Estetikk og byggeskikk: nær-/fjernvirkninger, tilpasning til eksisterende omgivelser.



- Biologisk mangfold/naturområder: voksested for sjeldne, sårbare eller truede arter og samfunn, kvartær- eller berggrunnsgeologiske forhold, inngrepsfrie naturområder, gyte-, vekst- og leveområder for fisk.
- Vassdragsforvaltning: flom, erosjonssikring, verdier og allmenne interesser i strandsonen.
- Friluftinteresser: fri ferdsel i vassdrag, fiske og rasteplasser.
- Vannforsyning, avløpsforhold: vann- og avløpsløsninger.
- Forurensning: Savalen er drikkevannskilde.
- Trafikale forhold og trafikksikkerhet.
- ROS-analyse:
  - o Naturbasert sårbarhet: skred (snø-, stein-, jord-, leire-), flom.
  - o Virksomhetsbasert sårbarhet: brann/eksplosjon, kjemikalieutslipp.
  - o Infrastruktur: vegtrafikk.



Figur 3: Skisseutkast for utvidelse av småbåthavna.

**Medvirkning i planprosessen:**

Det legges opp til medvirkning i henhold til prosessreglene i plan- og bygningsloven. Det innebærer oppstartsvarsling og offentlig ettersyn og høring av ferdigstilt forslag til reguleringsplan. Det vil underveis i planarbeidelsen bli tatt direkte kontakt med aktører som berøres særskilt av planarbeidet. Behov for et informasjons- og dialogmøte med beboere og naboer vil bli vurdert underveis i planarbeidet.

**Spørsmål** vedrørende planarbeidet kan rettes til:

Feste Nordøst AS, v/ Petter Hermansen tlf.: [90729347](tel:90729347)/ e-post: [ph@feste.no](mailto:ph@feste.no)

Eventuelle **uttalelser** sendes skriftlig innen **onsdag 17. juni 2020** til

Feste Nordøst AS, Postboks 33, 2541 Tolga, eller til e-post: [ph@feste.no](mailto:ph@feste.no).

Annonsering om oppstart av reguleringsplanarbeidet blir kunngjort i Arbeidets Rett **tirsdag**

**19.05.2020**. I tillegg er oppstartsvarselet tilgjengelig på hjemmesidene til Feste Nordøst as –

[www.feste.no](http://www.feste.no) - aktuelt - varsel om oppstart, og Tynset kommune – [www.tynset.kommune.no](http://www.tynset.kommune.no).

Med hilsen



Helge Bakke  
Prosjektleder



Petter Hermansen  
Kvalitetssikrer

Vedlegg:

- Referat fra oppstartsmøte 04.02.2020.