

Oppdragsgiver: **Losgård Hyttegrend**
Oppdragsnr.: **5205115** Dokumentnr.:

Til: Losgård Hyttegrend
Fra: Norconsult AS
Dato 2022-06-24

► Losgård hyttegrend - konsekvenser for vilttrekk

Bakgrunn

Tidligere i 2022 utarbeidet Norconsult et forslag til en reguleringsplan for et hyttefelt ved Savalen i Tynset kommune, med tilhørende konsekvensutredning. Forslaget til reguleringsplan ble gjennomgått av administrasjonen i Tynset kommune, som skrev en tilbakemelding hvor de påpekte at konsekvensene for et vilttrekk for hjortedyr burde utredes nærmere.

Dette notatet søker å vurdere verdien til området for hjortedyr, og det planlagte hyttefeltets konsekvenser på dette.

Planforslaget skal regulere et område på omtrent 100 dekar til hyttefelt. Planområdet ligger i fjellskogen, nær eksisterende hyttefelt.

Planområdet ligger i en trekkvei for vilt, ifølge både Naturbase og Tynset kommune. Trekket blir brukt av flere arter hjortedyr, og først og fremst elg. I tillegg brukes trekkveien av villrein og rådyr. Trekkveien krysser fylkesvei 2244 mellom Tynset/Alvdal og Savalen. Her er det en strekning av Fylkesvei 2244 på omtrent én kilometer hvor krysning for hjortedyr er mulig. Vest for dette ligger Kvikndølstjørna og hytteområdene rundt Savalen, og øst for dette ligger elvejuvet som elven Fåa renner i bunnen av.

Vurdering av verdi, påvirkning og konsekvens følger Miljødirektoratets veileder M-1941 (Miljødirektoratet, 2022), hvis metodikk i stor grad samsvarer med Statens vegvesen håndbok V712 (Vegdirektoratet, 2018).

Konklusjon

Planområdet ligger i et område som blir brukt til trekk av elg og villrein. Det ligger også nært et kalvings- og oppvekstområde for villrein. Villrein er en art som unnviker mennesker og menneskelig infrastruktur, og et hyttefelt med hyttegjester vil sannsynligvis forsterke barriereeffektene for villreinen i området. Dette bør hensyntas til tross for at områdene ikke er blant de mest brukte trekk-, kalvings-, og oppvekstområdene i Knutshø villreinområde i dag. I henhold til Miljødirektoratets veileder for konsekvensutredninger kan tiltaket vurderes til å utgjøre «alvorlig miljøskade» på villrein, og «noe miljøskade» på trekkområdet til elg.

Hjortevilt – verdi og konsekvenser

Villrein

Verdivurdering

Planområdet ligger i Knutshø villreinområde (Figur 1 og Figur 2). Det ligger ikke i delen som er «nasjonalt villreinområde», men i et «bygdenært område» tilknyttet dette. Hyttefeltet overlapper delvis med et registrert trekkområde for villrein (Bøthun, 2022) (Miljødirektoratet, 2022) (Figur 2 og Figur 3).

Villreinen bruker ikke nøyaktig de samme områdene til beite, trekk og kalving hvert år, og kan endre områdebruken gradvis over mange år. Områder som ikke har blitt brukt det siste tiåret, kan bli viktige i det kommende tiåret. Derfor er områder som historisk sett har blitt brukt av villrein, og som har potensiale som beite-, kalving- og trekkområder, også viktige for å ivareta en levedyktig villreinstamme på lang sikt. Villrein har status som «nær truet» (NT) på norsk rødliste for arter, og er en norsk ansvarsart. Dette er grunner til at hensyn til villrein stadig får økt fokus i plan- og utbyggingssaker.

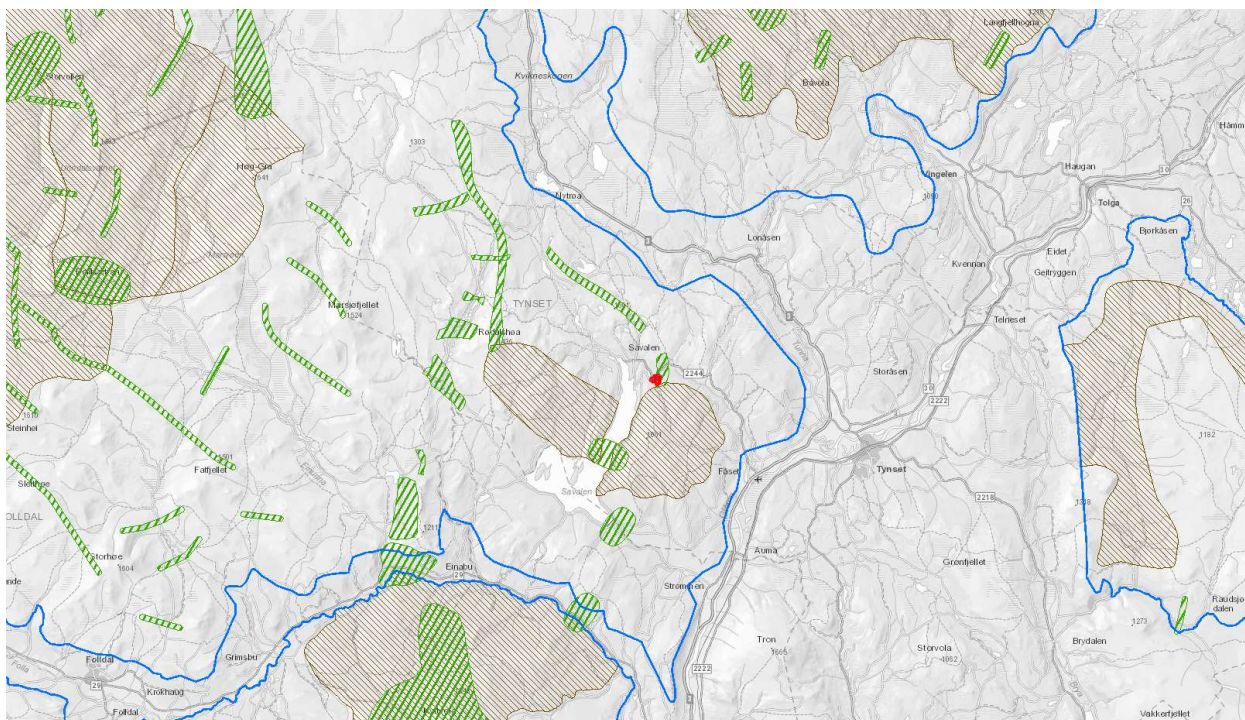
Arealet planområdet ligger i, sammen med arealene nord for fv. 2244, blir hovedsakelig brukt som beite for bukkeflokker (norsk villreinsenter), mens arealene sør for fv. 2244 og planområdet også blir brukt som kalvings- og oppvekstområde for et lite antall dyr (Bøthun, 2022) (Figur 2). Det berørte trekkområdet binder disse områdene sammen. Det er ikke registrert påkjørsler av villrein i trekkområdet siden år 2000 (Miljødirektoratet, 2022). Det er usikkert hvor mange simler og kalver som bruker østsiden av Savalen om kalvings- og oppvekstområde, og om det er årviss kalving der, men det blir jevnlig observert simler med kalver i området (Bøthun, 2022) (Rolandsen, 2022). Kalvingsområder må vurderes til å være viktige områder for villreinstammen. Funksjonsområdene (trekk-, kalvings- og beiteområdene) i Naturbase er basert på kartlegging og vurdering av funksjonsområder i Knutshø villreinområde, som ble fullført i 2021 og 2022 (pers. med Norsk villreinsenter v/ Einy Brænd). Figurene som er tegnet ut i kartene til Norsk villreinsenter og vurderingene av dem er blant annet basert på kunnskapen til lokale ressurspersoner, så kunnskapen er både oppdatert og basert på erfaringer over mange år (pers. med Kvikne utmarksråd v/Kristin Lund Austvik). Det vurderes derfor som riktig å legge betydelig vekt på området funksjon som trekkområde for villrein.

Generelt blir området rundt Savalen brukt til beite i perioden mai-november. Villreinen trekker over isen på Savalen fra vest mot øst om våren. I tillegg går det et trekk sør for Savalen, og dyr trekker nordover på tvers av Folldal fra Sølnekletten inn i Savalen-området. Noe av villreinen rundt Savalen kan ha vandret over Folldalen fra Sølnekletten-området, og delpopulasjonen rundt Savalen kan være en blanding av rein fra Knutshø og rein fra Sølnekletten (pers. med Kvikne utmarksråd v/Kristin Lund Austvik).

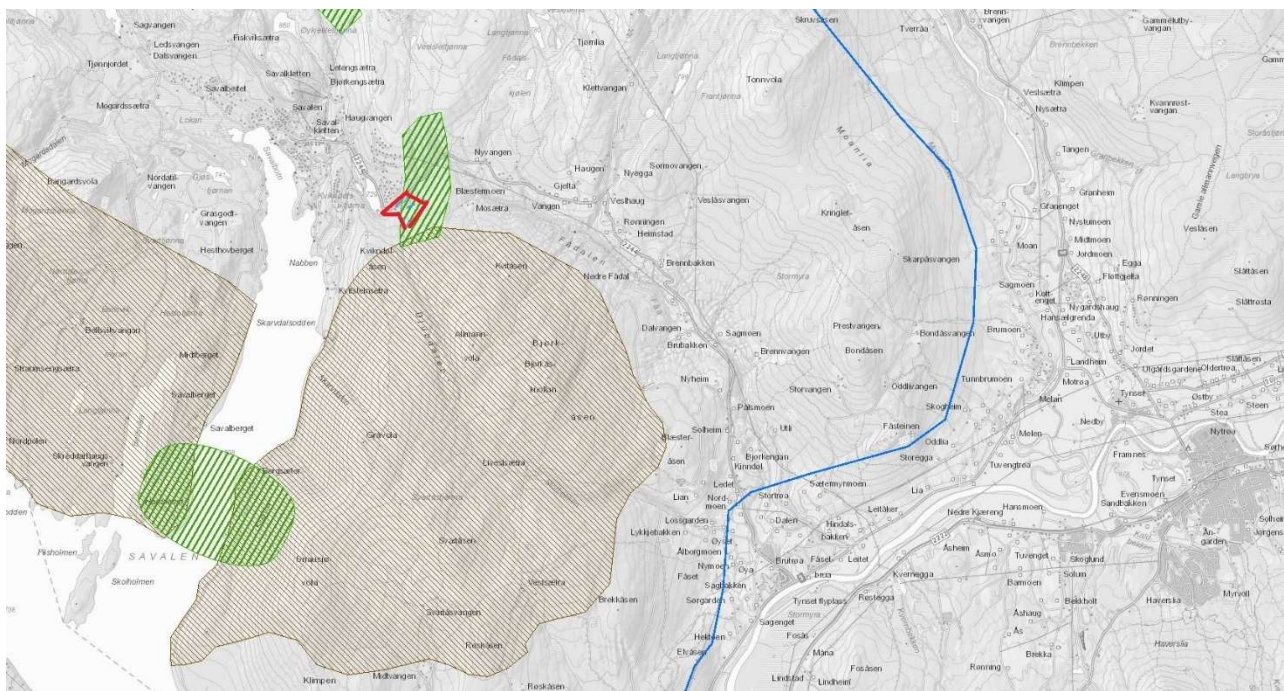
Tilstanden til villreinstammen i Knutshø har blitt vurdert til «dårlig» etter den nye kvalitetsnormen for villrein fra NINA (Rolandsen, 2022). Trekkpassasjene for villreinen i Knutshø har blitt vurdert til «middels» i kvalitetsnormen (Rolandsen, 2022).

Viktige funksjonsområder for villrein ogandområder til nasjonale villreinområder skal etter Miljødirektoratets veileder for konsekvensutredninger M-1941 tillegges «**stor verdi**».

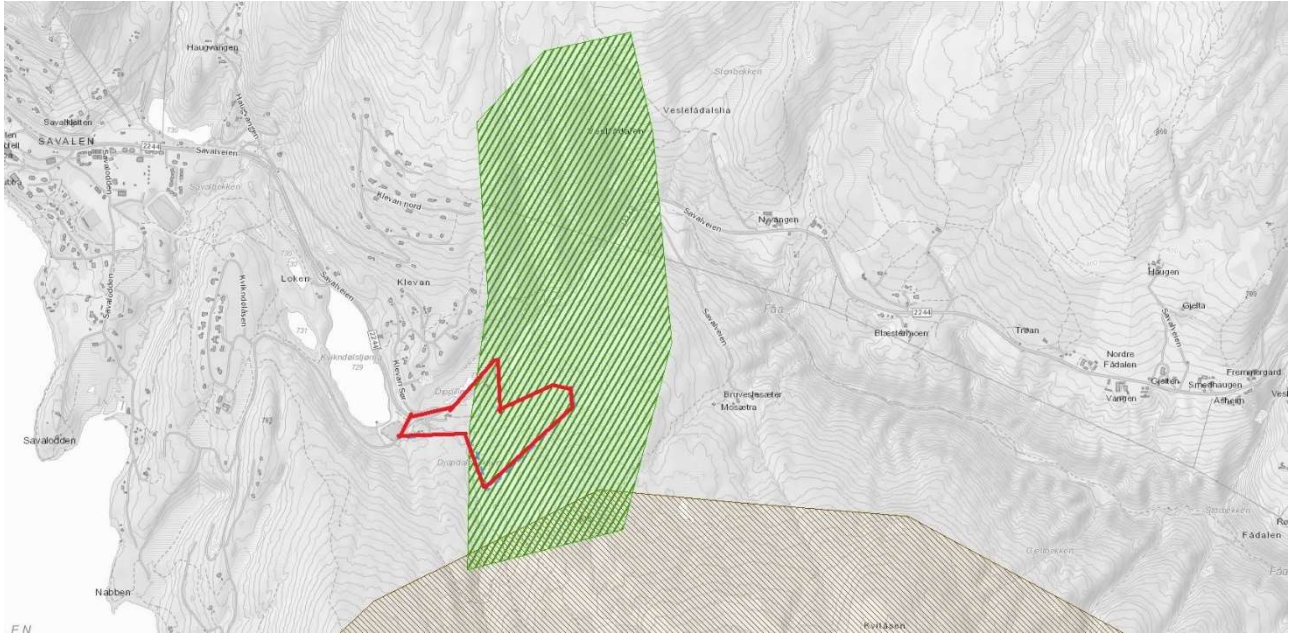
Oppdragsgiver: **Losgård Hyttegrend**
 Oppdragsnr.: **5205115** Dokumentnr.:



Figur 1: Planområdet markert med rød prikk. Blått omriss markerer villreinområder, brun skravur er kalvingsområder for villrein, og grønn skravur er trekkområder for villrein og annet hjortevilt. Kartet er klippet fra villrein-kartlagene i Naturbase (Miljødirektoratet 2022).



Figur 2: Planområdet omtrentlig inntegnet med rødt omriss. Blått omriss markerer villreinområdet Knutshø, brun skravur er kalvingsområder for villrein, og grønn skravur er trekkområder for villrein og annet hjortevilt. Kartet er klippet fra villrein-kartlagene i Naturbase (Miljødirektoratet 2022).



Figur 3: Planområdet omtrentlig inntegnet med rødt omriss. Brun skravur er kalvingsområder for villrein, og grønn skravur er trekkområder for villrein og annet hjortevilt. Kartet er klippet fra villrein-kartlagene i Naturbase (Miljødirektoratet 2022).

Påvirkning

Hvis villreinen skal trekke nordover fra skogområdene øst for Savalen og inn i beiteområdene nord for fylkesvei 2244, er de nødt til å følge trekkveien tegnet inn i kartet. Vest for denne trekkveien ligger det flere allerede etablerte hyttefelt. Øst for trekkveien går elva Fåa i en bratt dal, som er meget vanskelig å krysse. Villreinen er mer sky enn elg ovenfor menneskelig aktivitet- og infrastruktur, og områder med mye menneskelig aktivitet vil dermed fungere som barrierer. Det er ofte vanskelig å predikere hvor denne «smerteterskelen» går. De forskjellige villreinstammene har også ulik toleranse for forstyrrelser, og villreinen i Knutshø regnes som en av de skyeste villreinstammene i Norge (Dovre fjell nasjonalparkstyre, 2022). I tillegg til å oppta arealer som brukes av villreinen, vil hyttefeltet medføre økt menneskelig aktivitet og ferdsel i lokalområdet og innover fjellet, slik at den negative påvirkningen på villrein også strekker seg utover det direkte arealbeslaget (Gundersen, van Moorter, Panzacchi, Rauset, & Strand, 2021; Strand, et al., 2014). Ferdsel ut fra hyttefeltet kan også påvirke og forstyrre villrein i kalvingsområdet.

Inngrepet vurderes derfor til å medføre en vesentlig reduksjon i trekkmulighetene til villreinen lokalt, og kan føre til at denne trekkveien ikke blir brukt i det hele tatt. Det er usikkert i hvor stor grad trekket blir brukt i dag, men som nevnt må det legges vekt på funksjonsområder som er i sporadisk bruk, ettersom disse kan bli viktigere i fremtiden, og kan være viktige for å opprettholde sammenheng mellom deler av villreinområdene. Villreinen i Savalen-området trekker jevnlig tvers over Savalen om vinteren og våren (pers. med Norsk villreinsenter v/ Einy Brænd, (Bøthun, 2022)). Ved å bruke denne trekkrutene, og trekkruer videre mot nordøst, kan kanskje sammenhengen mellom områdene nord og sør for fylkesvei 2244 opprettholdes, men dette er tvilsomt.

Graden av påvirkning vurderes til «forringet» i henhold til M-1941, ettersom trekket kan blokkeres.

En «stor verdi» som blir «forringet» fører til «betydelig» eller «alvorlig» miljøskade i henhold til M-1941. Ettersom man kan argumentere for at det ikke finnes alternative ruter for trekket, og av føre-var hensyn, vippes konsekvensgraden opp til «**alvorlig miljøskade**» (---).

Elg

Elgen bruker planområdet som trekkvei for å forflytte seg mellom beiteområder sør og nord for fylkesvei 2244. Dette kan regnes som et økologisk funksjonsområde for elg. Elgtrekket er grundig dokumentert og beskrevet i Tynset kommunes egne viltkartlegginger fra 2022 (Lund-Vang, 2022).

Trekket regnes som regionalt viktig og tillegges **middels verdi**.

Planområdet med hyttefeltet blokkerer omtrent halvparten av trekkleden i området. Elg unnviker menneskelig infrastruktur som hytter og veier i mindre grad enn villrein, og vil sannsynligvis også i fremtiden trekke i nord-sør retning øst for hyttefeltet. Ettersom elgen fremdeles vil kunne trekke øst for hyttefeltet, blir planområdet vurdert til påvirkningsgraden «**noe forringet**».

En middels verdi som blir forringet medfører «**noe miljøskade**» (-).

Naturmangfoldloven §§8-12

§8 Kunnskapsgrunnlaget

Det er usikkerhet angående hvor mye villrein som er i Savalen-området, og hvor mye østsiden av Savalen blir brukt. Likevel er kunnskapsgrunnlaget for rapporten solid, ettersom det baserer seg på oppdatert informasjon (2021-2022). Grunnlaget for informasjonen er i stor grad lokale ressurspersoner, som har inngående kjennskap til området gjennom en årrekke.

§9 Føre-var-prinsippet

Det hefter en viss usikkerhet ved hvor mye villreinen bruker området øst for Savalen, hvorvidt området er å regne som viktige kalvingsområder og hvilke betydning trekket har for å binde sammen delpopulasjoner og funksjonsområder for villrein. I henhold til Naturmangfoldlovens §9 skal føre-var-hensyn legges til grunn ved beslutninger som kan medføre forringelse av viktige naturverdier. I utredningen tillegges derfor hensynet til villrein stor vekt og sannsynliggjorte verdier regnes som reelle. Det er en risiko for at det planlagte hyttefeltet vil føre til barriereeffekter, og det vil være svært vanskelig å gjenopprette sammenhengen mellom områder hvis skaden først har skjedd.

§10 Samlet belastning

Naturmangfoldloven § 10 setter krav til at tiltaket skal vurderes ut fra den samlede belastningen som naturmangfoldet er eller vil bli utsatt for. Disse vurderingene skal sees opp mot naturmangfoldloven § 4 (forvaltningsmål for naturtyper og økosystemer) og naturmangfoldloven § 5 (forvaltningsmål for arter).

Knutshø villreinområde er i likhet med de andre nasjonale villreinområdene utsatt for mange ulike påvirkningsfaktorer som innvirker på bestandens arealbruk og langsiktige levedyktighet. Inngrep og forstyrrelser i leveområdene gir tap av funksjonelt areal for bestanden, og dette kan igjen resultere i dårligere

helsetilstand i bestanden gjennom redusert tilgang på beite, økt fare for utbrudd av smittsomme sykdommer mv. Det kan skilles mellom direkte og indirekte arealbeslag som følge av inngrep og forstyrrelser i villreinens leveområder. Direkte arealbeslag dreier seg for eksempel om neddemmet areal i forbindelse med vannkraftutbygginger, områder regulert til hytteutbygging mv. Direkte arealbeslag vil som oftest medføre en åpenbar negativ effekt dersom nedbygde arealer har en viktig økologisk funksjon for bestanden. Langsiktige effekter på bestandsnivå av indirekte arealbeslag som følge av inngrep, ferdsel og forstyrrelser er styrt av komplekst samvirke mellom mange ulike påvirkningsfaktorer, og er i alle tilfeller vanskelig å vurdere. På individnivå er det imidlertid klart at høy grad av forstyrrelser i leveområdene vil gi økt stress og økt energibruk knyttet til «egen overlevelse» gjennom frykt- og fluktadferd. Dersom bestanden utsettes for høy grad av forstyrrelser over lengre tid kan fysiologiske stressresponser i seg selv være negativt for individuell overlevelse gjennom redusert tid til næringssøk mv. Den viktigste konsekvensen av forstyrrelser i villreinens leveområder er imidlertid ikke vurdert å være knyttet til akutt stress og enkelthendelser, men den gradvis tiltakende unnvikelsen av arealer som er dokumentert rundt arealer med menneskelig ferdsel og aktivitet. Dette kan gi «usynlige barrierer» for villreinens bruk av viktige økologiske funksjonsområder. Det er vist at unnvikelseeffektene ofte er sterkest rundt områder med mye ferdsel til fots, og der flere forstyrrelsesfaktorer opptrer samtidig.

Planområdet og påfølgende konsekvenser i form av hyttebygging og økt turisme vil øke presset på villreinstammen i Knutshø-området. Tiltaket vil vanskeliggjøre villreinens bruk av området øst og nordøst for Savalen, og i praksis føre til at villreinstammen totalt sett får et mindre areal å bruke på lang sikt. Dette øker med andre ord den samlede belastningen på villreinen i Knutshø-området lokalt sett, og på villreinen i Rondane-Sølnkletten-Knutshø-Dovrefjell regionalt sett. Dette er tillagt vekt ved fastsettelse av konsekvensgradene for tiltaket.

For elgen vil en eventuell framtidig utvidelse og foretting av hytter østover i den samme grønncorridoren (området mellom Djupdalsbekken Bruveslesæter/Fådalen) kunne blokkere trekkmuligheten helt. Effektene av dette vil være svært uheldig og vil kunne medføre «alvorlig miljøskade».

§11-12 Kostnadene ved miljøforringelse og miljøforsvarlige teknikker og driftsmetoder

Det legges til grunn at tiltakshaver etterfølger prinsippene i naturmangfoldloven §§ 11 og 12 om at kostnadene ved miljøforringelse skal bæres av tiltakshaver, og at det benyttes miljøforsvarlige teknikker og driftsmetoder.

Referanser

Artsdatabanken. (2021). *Norsk rødliste for arter 2021*. Artsdatabanken.

Bøthun, S. B. (2022, 06 17). *Norsk villreinsenter*. Hentet fra Kunnskapsgrunnlaget for delnorm 3 i Knutshø: <https://storymaps.arcgis.com/stories/47018cd656984a4aa78ac22737ca8779>

Dovrefjell nasjonalparkstyre. (2022, 06 23). *Dovrefjell-Sunndalsfjella nasjonalpark - villrein*. Hentet fra <https://dovrefjell-sunndalsfjella.no/villrein/>

Gundersen, V., van Moorter, B., Panzacchi, M., Rauset, G. R., & Strand, O. (2021). *Villrein-ferdselsanalyser på Hardangervidda*. NINA.

Jordhøy P, S. O. (2012). *Villreinen i Snøhetta- og Knutshøområdet*. NINA.

Oppdragsgiver: **Losgård Hyttegrend**

Oppdragsnr.: **5205115** Dokumentnr.:

Lund-Vang, K. (2022). *Beskrivelse av vilttrekket mellom Kviknedølstjønnna og Moseetra (Savalen/Fådal området). Viltfaglig uttalelse fra enheten landbruk og miljø.* Alvdal kommune.

Miljødirektoratet. (2022, 06 21). *Hjorteviltregisteret - Fallvilt.* Hentet fra <https://www.hjorteviltregisteret.no/FallviltInnsyn/>

Miljødirektoratet. (2022). *Naturbase kart.* Hentet fra <https://geocortex01.miljodirektoratet.no/Html5Viewer/?viewer=naturbase>

Miljødirektoratet. (2022, 05 18). *Veileder M-1941. Konsekvensutredninger for klima og miljø.*

Rolandsen, C. T. (2022). *Klassifisering av de ti nasjonale villreinområdene etter kvalitetsnorm for villrein. Første klassifisering – 2022.* NINA.

Strand O, G. V. (2015). *Villreinens arealbruk i Knutshø.* NINA.

Strand, O., Gundersen, V., Jordhøy, P., Nerhoel, I., Panzacchi, M., & Van Moorter, B. (2014). *Villrein og ferdse i Rondane.* NINA.

Vegdirektoratet. (2018). *V712. Håndbok i konsekvensutredninger.*

J01	2022-06-24	For bruk	HAULIE	TOISD, VELIN	LEISKO
Versjon	Dato	Beskrivelse	Utarbeidet	Fagkontrollert	Godkjent

Dette dokumentet er utarbeidet av Norconsult AS som del av det oppdraget som dokumentet omhandler. Opphavsretten tilhører Norconsult AS. Dokumentet må bare benyttes til det formål som oppdragsavtalen beskriver, og må ikke kopieres eller gjøres tilgjengelig på annen måte eller i større utstrekning enn formålet tilsier.