



Fnhdsiendom

F. Sak 39/14

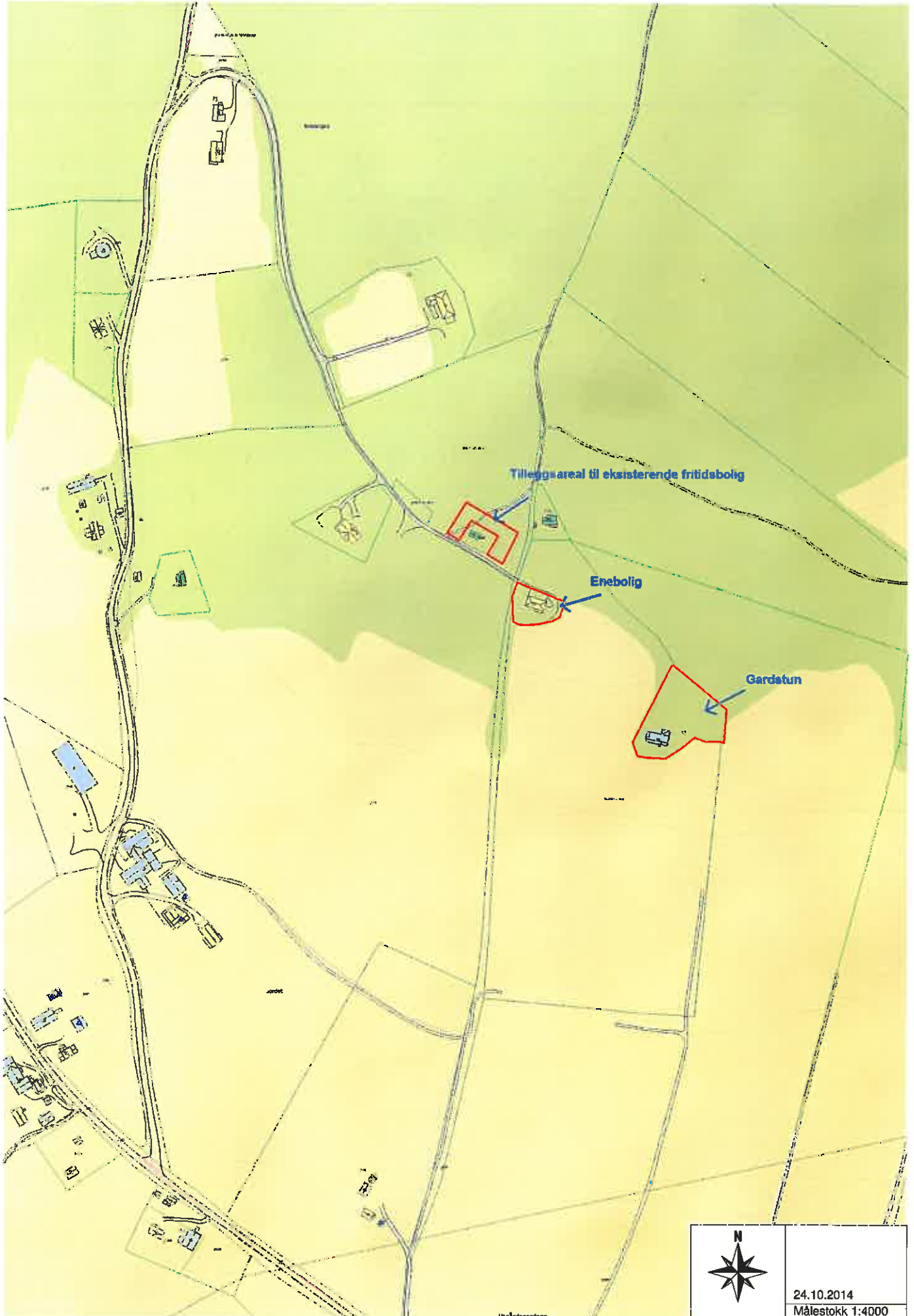
omsøkt deling

Selvers Selenvang

Fnhdsiendom



Med forbehold om feil og mangler i kartgrunniaget. Kartopplysninger som kreves ved omsetning av eiendommer, skal bestilles skriftlig hos kommunen.



F 13. 11. 14

Sak 126/14

V. 10. 10. 14 2

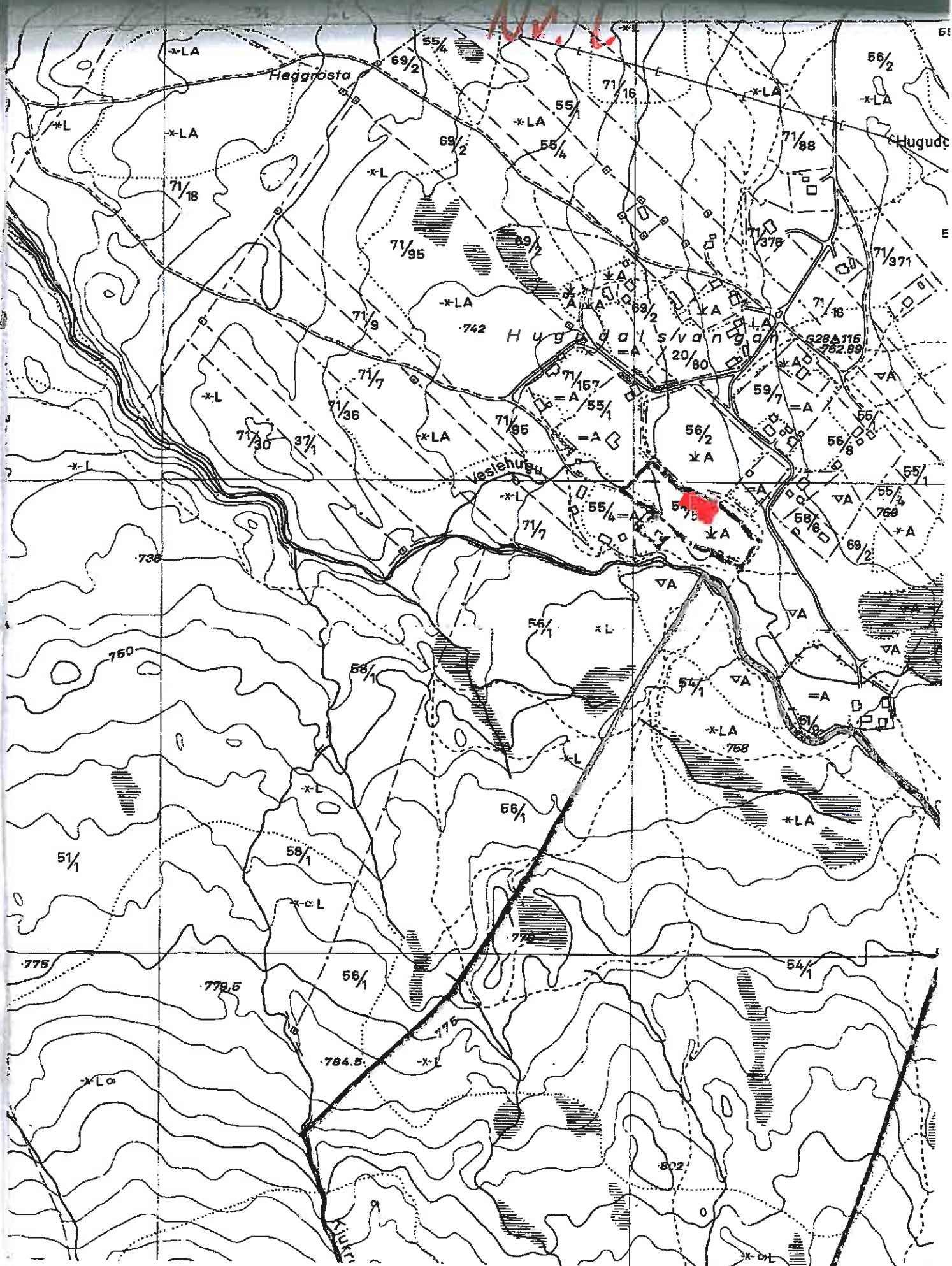


	24.10.2014 Målestokk 1:3000
---	--------------------------------

F 13. 11. 14

Sak 127/14

Vedlegg



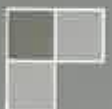
2014

2025

Kommunedelplan for kulturminner og kulturmiljøer

Tynset og Alvdal kommuner

Planprogram i henhold i plan – og
bygningssloven §4-1.



Innhold

Innhold.....	1
1. Innledning	2
2. Bakgrunn og formål.....	3
2.1 Bakgrunn	3
2.2 Formål	3
3. Nasjonale, regionale og lokale føringer	4
3.1 Nasjonale føringer:.....	4
3.2 Regionale føringer:	4
3.3 Lokale føringer:.....	4
3.4 Sektorovergripende perspektiver	5
4. Status og utfordringer	5
4.1 Status.....	5
4.2 Utfordringer og behov.....	6
5. Kommunedelplanens hovedstruktur	8
6. Organisering og medvirkning.....	9
6.1 Organisering.....	9
6.2 Medvirkning	10
7. Fremdriftsplan og økonomi.....	11
7.1 Fremdriftsplan	11
7.2 Økonomi og finansiering	12



1. Innledning

Kommunedelplan for kulturminner og kulturmiljøer er hjemlet i plan - og bygningsloven. I henhold til § 11- 1 kan det utarbeides kommunedelplaner for bestemte områder, tema eller virksomhetsområdet. Kommunedelplan for kulturminner- og kulturmiljøer er en tematisk plan som ivaretar kommunenes, så vel som regionale og nasjonale interesser og mål knyttet til forvaltning av kulturminner og kulturmiljøer.

Ved utarbeidelse av kommunedelplaner gjelder de utredningskrav og prosessregler som er fastsatt i plan og bygningsloven. I henhold til § 4-1 skal det utarbeides et planprogram som grunnlag for planarbeidet. Planprogrammet skal gjøre rede for formålet med planarbeidet, planprosessen med frister og deltakere, opplegget for medvirkning og behov for utredninger. Forslag til planprogram skal sendes på høring og legges ut til offentlig ettersyn senest samtidig med varsel om oppstart og kunngjøring av planarbeidet.

Kommunedelplanen er felles for Tynset og Alvdal kommune, og omfatter geografisk sett begge kommunene i sin helhet.



Figur 1 Husantunet ligger like nord for Alvdal sentrum på østsiden mellom Glomma mellom jernbanen. Det er et fredet gårdsanlegg med 18 ulike hus - typiske representanter for byggeskikken i Nord - Østerdalen mellom 1650 og 1850. Bilde og informasjon fra Alvdal kommunes hjemmeside.

2. Bakgrunn og formål

2.1 Bakgrunn

I stortingsmeld nr. 16 – «*Leve med kulturminnen*» beskrives verdien av kulturminner og kulturmiljøer. Meldingen legger vekt på at mangfoldet av kulturminner og kulturmiljøer skal tas vare på som bruksressurser og grunnlag for kunnskap, opplevelse og verdiskaping. I samme stortingsmelding finner vi også de såkalte 2020-målene som blant annet sier at det årlige tapet av verneverdige kulturminner og kulturmiljøer ikke skal overstige 0,5 prosent innen 2020. Fylkesdelplan «*Kulturminner for Hedmarks framtid*» har lignende mål om å sikre kulturminnenes – og miljøenes mangfold og særpreg, og styrke sosial – og kulturell tilhørighet og lokal utvikling.

Både Alvdal og Tynset har lagt vekt på betydningen av kulturminner og kulturmiljøer i sine planverk. I kommunal planstrategi for Tynset (vedtatt i 2013) var «*offensiv satsing på kultur – og naturbasert reiseliv*» et definert målområde. Det skal legges til rette for økt verdiskaping innen kultur – og opplevelsesnæringene. Kunst og kultur skal skape identitet og særpreg, og gi grunnlag for vekst og utvikling. I Tynset kommunes kulturplan fra 2013 nevnes en kulturminneplan som en viktig strategi for å oppnå dette.

I Alvdal kommune legger kommuneplanens samfunnsdel og arealdel også vekt på temaet kulturminner og kulturmiljøer. Kulturarven skal tas vare på og bringes videre som en ressurs for verdiskaping og lokalsamfunnsutvikling. Betydningen av formidling understrekes: «*Kunnskapen om Alvdals kulturarv skal utvikles og spres*».

2.2 Formål

Felles kulturminneplan for kommunene har flere formål:

- Gi en oppdatert statusoversikt over kulturminner - og miljøer i begge kommunene, spesielt samiske.
- Strukturere og tematisere kulturminner – og miljøer.
- Avklare kommunenes mål for forvaltningen av kulturminner – og miljøer, og legge opp en prioriteringsstrategi som grunnlag for videre forvaltning.
- Sikre god sammenheng med kommuneplanenes arealdel med juridisk bindende bestemmelser, hensynssoner og retningslinjer.
- Utarbeide en handlingsplan på bakgrunn av de prioriteringer som er gjort. Handlingsplanen skal være utgangspunkt for forvaltning og formidling av kommunenes kulturarv.
- Felles kommunedelplan skal sikre en helhetlig oversikt over de kulturminnerressursene kommunene har, og sikre samarbeid og felles forståelse for prioriteringer, innsatsområder og tiltak.



Figur 2 Kvikne kirke ble oppført i 1654 og bygget i løftet tømmer. Kirken har korsplan og 203 sitteplasser. Informasjon og bilde fra kirkebyggdatabasen.

3. Nasjonale, regionale og lokale føringer

3.1 Nasjonale føringer:

- Stortingsmelding nr. 16 (2004-2005) *Leve med kulturminner*.
- Stortingsmelding nr. 35 (2012-2013) *Framtid med fotfeste*.
- *Nasjonale forventinger til regional og kommunal planlegging (av 24.juni 2011)*.
- Riksantikvarens veiledere «Kulturminner i kommunen» og «Håndbok for lokal registrering» begge revidert i 2013.
- *Kulturminneloven, 1978*.
- *Kulturloven, 2007*.
- *Plan- og bygningsloven, 2008*.

3.2 Regionale føringer:

- Hedmark fylkeskommune, fylkesdelplan for vern og bruk av kulturminner og kulturmiljøer *Kulturminner for Hedmarks framtid* (gjeldende fra 2005).
- «Framtidstro og optimisme skal prege hele Hedmark», regional planstrategi 2012 – 2015.

3.3 Lokale føringer:

- Kommuneplan for Alvdal 2008 – 2020 med temakart for kulturminner.
- Kommunedelplan for Alvdal tettsted,
- Kommunal planstrategi for Tynset kommune, 2013.
- Reiselivsstrategi for Tynset kommune 2011 – 2015.
- Kulturplan for Tynset kommune gjeldende fra mars 2013.
- Handlingsplan for landbruket i Alvdal 2005 – 2008.
- Handlingsplan for landbruket i Tynset 2011 – 2015.
- Kommunedelplan for Savalen 2014 – 2020.
- Estetisk veileder for Tynset sentrum fra 2005.

3.4 Sektorovergripende perspektiver

Sektorovergripende perspektiver er innsatsområder på nasjonalt og regionalt nivå som ivaretar viktige hensyn på tvers av fagområder og sektorer. Et viktig grunnlagsdokument er *nasjonale forventninger* som er nevnt over, men kommunenes planstrategier og kommuneplaner vektlegger også sektorovergripende perspektiver. Folkehelse, livskvalitet og oppvekstmiljø for barn og unge er viktige perspektiver som skal ivaretas gjennom kulturminneplanen, spesielt med tanke på tilrettelegging for aktivitet, turer og informasjon om historie og kultur. Universell utforming og tilgjengelighet til kulturminner og opplevelser er også et viktig moment. Dette er perspektiver som vil være tema i planen, og kanskje spesielt innarbeides i handlingsplanen for å sikre gjennomføring av konkrete prosjekter.

Lokal utvikling, verdiskaping og næringsutvikling basert på kulturminner og kulturmiljøer er et annet viktig overordnet perspektiv som går rett i kjernen på kommunedelplanen og dens formål. Planen er ett middel for å kunne oppnå lokalsamfunnsutvikling basert på kommunenes unike kvaliteter knyttet til historie og tradisjoner.

4. Status og utfordringer

4.1 Status

Alvdal kommune rullerte i 2008 sin kommuneplan. Her ble det innarbeidet bestemmelser knyttet til kulturminner – og miljøer. I forbindelse med planen ble det gjennomført kartleggingsarbeid og produsert temakart for kulturminner. I tillegg til å vise ulike kulturminner -og miljøer, er det markert 11 prioriterte områder som er vurdert som spesielt viktige i kulturminnesammenheng. I 2012 ble det utarbeidet kommunedelplan for Alvdal tettsted med beskrivelse av viktige kulturminner i sentrumsområdet og generelle bestemmelser og retningslinjer knyttet til kulturminner.

Tynset kommune er i oppstarten av rullering av kommuneplan fra 2002, og har i den forbindelse behov for ny kartlegging av kulturminner -og miljøer. Det skal utarbeides temakart for kulturminner - og miljøer i denne sammenheng. Planen vil ivareta hensynet til kulturminner og kulturmiljøer gjennom bestemmelser og retningslinjer. Felles kommunedelplan for Savalenområdet viser kulturminner og kulturmiljøer i dette området gjennom hensynssoner. Det er utarbeidet generelle bestemmelser til kulturminner, og retningslinjer til hensynssonene.

For begge kommuner er det viktig å få god sammenheng mellom kulturminneplanen, som temaplan med strategier for videre forvaltning og formidling, og kommuneplanen hvor juridisk bindende bestemmelser hjemles.

I kommunenes kartløsning på nett kan en finne frem til kulturminner som er registrert i Askeladden og SEFRAK registrerte bygg. Kommunens prioriterte kulturminneområder, som er definert i Alvdal, ligger ikke inn her.

4.2 utfordringer og behov

Kommunene har mange av de samme utfordringene når det gjelder kultminner – og kulturmiljøer:

- **Oppdatert oversikt**

1. For begge kommunene er det viktig å få samlet inn nye registreringer og kvalitetssikre lokalisering og beskrivelse av kulturminnet/miljøet. Følgende temaer/typer kulturminner er aktuelle (listen er ikke utfømmende):

- Tidlig industrialisering, gruvehistorie, pelsdyrnæring
- Krigsminner og forsvarsverk
- Sentrumsutvikling
- Ferdsels- og farleder
- Tidlig reiseliv, hyttebebyggelse og turisme
- Immateriell kulturarv: stedsnavn, forfattere og kunstnere
- Samiske kulturminner
- Bygningsmiljøer og arkitektur
- Kulturlandskap etter 1630, kulturminner i utmark, seteranlegg, meierier

I arbeidet med fylkesdelplan *Kulturminner for Hedmarks framtid* kom en rekke innspill fra kommunene på viktige kulturminner. Disse innspillene er samlet kommunevis i planens vedlegg 20, og vil gjennomgås som en del av arbeidet med å få oversikt over kulturminner og kulturmiljøer i kommunene.

2. Innenfor kommunene ligger flere landskapsvernområder og nasjonalparker. Innenfor disse områdene har instanser som bl.a. Sametinget og Statens naturoppsyn gjort registreringer bl.a. av gamle løer og kulturmiljø. Organisasjoner som Noregs ungdomslag (NU) gjør også registreringer av ungdomshus/forsamlingshus. Planen må sikre at registreringer gjort av ulike instanser blir samlet, og at en har god statusoversikt over hva som er registrert. I tillegg er det viktig å ha oversikt over hva som ikke er gjort/registrert, og hva kommunene mangler kunnskap om.

3. Nasjonalt er det et mål om at det årlige tapet av kulturminner – og miljøer ikke skal overstige 0,5 % innen 2020. For å kunne følge opp dette gjennom forvaltningen kreves det at kommunene har oversikt over det årlige tapet av kulturminner i sin kommune. En oppdatert oversikt over kulturminnene – og miljøene i kommunene må inneholde informasjon om i hvilken grad kulturminner blir borte eller ødelegges.

4. En rekke kulturminner- og kulturmiljøer er i dag tilrettelagt for publikum gjennom kultur – og naturstier, skilting, informasjonstavler og lignende. utfordringen med disse er ofte vedlikehold. Det er derfor behov for en oversikt over hva som er tilgjengeliggjort og status på disse. Dette er informasjon som vil være et godt utgangspunkt for prioriteringer i handlingsprogrammet.

• Strukturering og verdisetting

Kommunene har behov for å systematisere og organisere informasjonen om kulturminner – og kulturmiljøer. Dette er et viktig grunnlag for å gjøre gode prioriteringer, og for å utarbeide en målrettet og realistisk handlingsplan. Kulturminneplanen må derfor strukturere innsamlet materiale. Dette kan blant annet skje gjennom å se på materialet tematisk, etter tidsepoker eller geografiske område. Temaer som nevnt i punkt 1 over kan være eksempler på en slik strukturering.

I forbindelse med struktureringen må det også gjøres en verdisetting av kulturminnene – og miljøene. Sammen vil dette danne det faglige grunnlaget for de prioriteringer kommunene velger å gjøre i det videre arbeidet med kulturminnene – og miljøene i kommunene. Struktureringen og verdisettingen vil også være grunnlaget for utarbeidelse av kart og handlingsplan.

• Tilgjengeliggjøring på kart

Det er viktig at kunnskap og informasjon om kulturminner – og kulturmiljøer er enkelt tilgjengelig og lett forståelig.

I forbindelse med planarbeidet skal det utarbeides temakart. utfordringer med temakart om kulturminner er utvelgelsen av hva som skal vises. Er kartet for omfangsrikt vil det kunne gå ut over lesbarheten, eller i motsatt retning vil en kunne miste nødvendig informasjon. I tillegg til at temakartene må være tilgjengelig på nett og i papirversjon, er det vel så viktig at informasjonen på en god og enkelt måte er tilgjengelig gjennom kommunenes kartløsning.

• Handlingsplan

Planens handlingsdel skal sikre at planen følges opp av tiltak for å bevare, forvalte, formidle og bruke kulturminnene – og miljøene i kommunene. Handlingsdelen bør avklare ansvar for iverksetting, kostnadsramme og tidspunkt for gjennomføring av ulike tiltak.

Handlingsplanen blir til gjennom et samarbeid mellom kommunene, ulike kulturvern faglige instanser, og gjennom involvering av lag og foreninger. Igjen er god oversikt, systematisering og verdisetting av kulturminnene og miljøene et nødvendig grunnlag for dette arbeidet. En kan peke på enkelte elementer som blir viktig å ha med:

- Stadig oppdatering og tilleggsregistreringer. Utfylling av det som ikke er blitt gjort. Dette er et stadig pågående arbeid, men det kan være greit å ha et langtidsperspektiv med milepæler som tas opp til revidering for å se hvordan arbeidet går fremover.

- Gjennomføring av prosjekter som sikrer tilgjengeliggjøring gjennom ulike kanaler, og vedlikehold av eksisterende.
- Skjøtsel og nødvendige tiltak for å ivareta kulturminner -og miljøer.



Figur 3 Kjell Aukrust vokste opp i Alvdal og med barndommen og oppveksten som ballast ble han en av våre mest folkekjære kunstnere: tegner, forfatter, maler, oppfinner og humorist. Kari og Kjell Aukrust ga i 1988 250 tegninger, akvareller og malerier til Alvdal, slik ble ideen om Aukrustsenteret født. Kjell Aukrusts tegninger, malerier og frodige fantasiverden står sentralt i Aukrustsenterets faste utstillinger. Bilde og informasjon er hentet fra Aukrustsenterets hjemmeside.

5. Kommunedelplanens hovedstruktur

Forslag til hovedstruktur på kommunedelplanen:

1. Innledning:
 - Bakgrunn og formål.
 - Planprosessen hittil.
 - Plantype og forholdet til kommuneplanen i den enkelte kommune og annet relevant lovverk.
2. Gjennomgang av kunnskapsgrunnlaget (eksisterende/nye registreringer), og dagens utfordringer og muligheter for kulturminner og kulturmiljøer i Alvdal og Tynset kommune.
3. Kommunenes prioriteringsstrategi og vurdering av verneverdi: hvilke kulturminner, kulturmiljøer og landskapsområder skal prioriteres i årene fremover, hvem skal ikke prioriteres og bakgrunnen for prioriteringene.
4. Beskrivelse av de tidsepoker, temaer, enkeltminner, kulturmiljøer, bygninger eller historiske steder som er prioritert.
5. Retningslinjer knyttet til hensynssoner ev. områder regulert til bevaring i temakartet og retningslinjer/forslag til bestemmelser for kommuneplanen.
6. Vurdering av kommunedelplanens positive og negative miljømessige og økonomiske konsekvenser.
7. Handlingsprogram som sier noe om hvordan kulturminnene skal forvaltes og utvikles innenfor de prioriterte områdene.

- Temakart:
 - Viser utvalgte kulturminner og miljøer – og prioriterte kulturminneområder, kulturmiljøer og enkeltminner.
 - Hensynssoner/ prioriterte kulturmiljøer/enkeltminner som foreslås regulert til bevaring.
- Informasjon på kommunens karttjeneste på nett:
 - Registreringer som er beskrevet legges inn.
 - Hensynssoner og eventuelle områder for bevaring markeres.
 - Prioriterte området vises, gjerne med forklaring.



6. Organisering og medvirkning

6.1 Organisering

Arbeidet med kommunedelplanen organiseres og gjennomføres på en slik måte at det sikrer forankring og deltakelse fra ressurspersoner, lag -og foreninger og lokalbefolkning. Planarbeidet koordineres og gjennomføres av en tverrfaglig arbeidsgruppe. Arbeidsgruppen er sammensatt på en slik måte at en sikrer tverrfaglig samarbeid og samarbeid på tvers av kommunegrensen. Ressursgruppen sikrer nødvendig lokalkunnskap og engasjement inn i planen.

Oppdragsgivere

Kommunestyret i Tynset og Kommunestyret i Alvdal.

Styringsgruppe

Formannskapet i Tynset og Fast utvalg for plansaker i Alvdal.

Arbeidsgruppe

- Prosjektleder fra kulturtjenesten: prosjektstyring, fremdrift, koordinering av arbeidsgruppe, konsulenter og ressursgruppe. Samkjøre arbeidet i Tynset og Alvdal.
- Representant for Tynset kommune, kulturtjenesten.
- Representant for Alvdal kommune, kulturtjenesten.
- Representant for planavdelingen, Tynset og Alvdal: prosesskompetanse og kompetanse på plan – og bygningsloven.
- Konsulenttjenester: konsulentene deltar i arbeidsgruppa etter behov:
 - Kulturminnefaglige arbeidet, statusoversikt, registrering, beskrivelse, verdisetting og utarbeidelse av dokumentet.
 - Registrering av data og kartproduksjon.

Ressursgruppe

Arbeidsgruppen trekker veksler på ressursgruppen når dette er nødvendig. Gruppen bidrar med lokalkunnskap og gjennomgang av kunnskapsgrunnlaget, ildsjeler er ute i felt og registrerer kulturminner – og miljøer. Ressursgruppen utfordres på å komme med innspill på utfordringer og muligheter videre, hvordan kommunen bør prioritere den videre satsingen, hva som kan være gode/nødvendige tiltak i handlingsplanen, og hvordan kommunenes videre satsing bør legges opp.

Aktuelle aktører inn i ressursgruppen er:

- Nord- Østerdalsmuseet
- Ressurpersoner i hver av kommunene/feltgrupper ute i grendene
- Næringslivsaktører
- Representant fra kommunenes avdeling for landbruk og miljø
- Fredrik Gaves historielag
- Kvikne historielag
- Tyllidalen bygdetun
- Tynsets museums- og historielag

10

6.2 Medvirkning

Planen følger plan – og bygningslovens prosessregler som sikrer medvirkning. Det varsles oppstart av planarbeidet samtidig som planprogrammet legges ut til høring og offentlig ettersyn. Oppstart og høring blir annonsert i en avis og på kommunenes nettsider. I løpet av de seks ukene planprogrammet ligger ute til høring vil både private og offentlige blir invitert til å komme med innspill. Etter oppstart vil det bli arrangert et åpent møte for å informere om planarbeidet og ta i mot innspill. Det vil bli lagt vekt på å engasjere næringsaktører og innbyggere i alle aldre. Det vil også være muligheter for å stille opp og informere lag – og foreninger dersom dette blir etterspurt.

Etter 1. gangsbehandling vil planforslaget legges ut til høring og offentlig ettersyn i seks uker. Høringen vil bli varslet i likhet med planprogrammet. I forbindelse med høringen vil det bli holdt informasjonsmøter både i Tynset og Alvdal, om det er ønskelig kan det arrangeres møter ute i bygdene eller for spesielle lag – og foreninger eller institusjoner. Det vil også bli informert om planarbeidet i formannskapet og fast utvalg for plansaker før 1. gangsbehandling.

Planprosessen legger til rette for aktiv medvirkning fra engasjerte innbyggere, lag – og foreninger gjennom en bredt sammensatt ressursgruppe. Aktørene i ressursgruppen vil kunne bidra til å forankre planarbeidet hos innbyggerne rundt omkring i kommunene.

Det vil bli informert jevnlig om planarbeidet på kommunenes nettsider og i Tynsetmagasinet. Det vil også bli etablert en e-postliste hvor de som ønsker å delta

får informasjon om planarbeidet direkte på e-post. Dette vil også være en kanal for å komme med innspill til planarbeidet.



11

Figur 4 På Kvikne finner vi i dag restene etter et klebersteinbrudd. Om lag 1000 meter over havet like vest for Sandbekkdalen i Kvikne i Tynset ligger et av landets mest kjente kleberbrudd fra førromersk jernalder. Steinbruddet er først og fremst kjent gjennom noen oppsiktsvekkende dateringer. Fiere C-14 prøver fra organisk materiale i avfallsmassene som er tatt ut like ved bruddet viser dateringer fra 400-300 år f. Kr. Til venstre arkeolog Kjetil Skare og oppmåler Arne Graven. Til høyre to store kartomter samt et mislykket forsøk. Bilder og informasjon fra Tynset kommunes nettside.

7. Fremdriftsplan og økonomi

7.1 Fremdriftsplan

Nov./des. 2014	Utarbeidelse - og høring av planprogram.
Januar 2015	Vedtak av planprogram i formannskap i Tynset og fast utvalg for plansaker i Alvdal.
Januar 2015	Oppstart av hovedplan, statuskartlegging, nye registreringer og strukturering av materiale.
Mars 2015	Informasjonsmøte – gjennomgang av status og muligheter videre. Utarbeidelse av plandokumenter, verdisetting og utarbeidelse av handlingsplan.
April 2015	Informasjon i formannskap og fast utvalg for plansaker – status og arbeidet så langt – hovedtrekk.
Juni 2015	1. gangs behandling i formannskap og fast utvalg for plansaker
Juli/august 2015	Høring og informasjonsmøter
Desember 2015	Sluttbehandling



Figur 5 Norddøsterdalsmuseet består av tolv avdelinger: Tynset bygdemuseum, Tyldalen bygdetun, Okkupasjonsstua, Alvdal museum, Aukrustsenteret, Follidal bygdetun, Gruvemuseet, Stiftelsen Follidal gruver og Rendalen bygdemuseum. Bilde og informasjon fra Digifall Museum son nettside.

7.2 Økonomi og finansiering

Økonomi:

Prosjektleder	kr 55 400
Bevertning	kr 5 000
Kopiering/trykking	kr 40 000
Annonsering	kr 30 000
KM-godtgjørelse	kr 25 000
Konsulentbistand	kr 600 000
Totalt	kr 755 400

Finansiering:

Tynset kommunes egenandel	kr 177 700
Alvdal kommunes egenandel	kr 177 700
Hedmark Fylkeskommune	kr 200 000
<u>Riksantikvaren</u>	<u>kr 200 000</u>
<u>Totalt</u>	<u>kr 755 400</u>

F13.11.14

Sak 128/14

Vedlegg 2


HEDMARK
 FYLKESKOMMUNE

TYNSET KOMMUNE	
Dato:	27.05.14
Sjef nummer:	14-7-7
Reg. nr.:	3891-14
Ans:	143 162

 Tynset kommune
 Alvdal kommune
 Eidskog kommune
 Ringsaker kommune
 Våler kommune

 K: BH
 SK
 BSR

Hamar, 26.05.2014

Deres ref:

 Vår ref: Sak. nr. 12/12539 - 41
 Saksbeh. Karl Lintoft Tlf. 62 54 44 33

Tilsagn om midler til styrking av kommunal kulturminnekompetanse – Bestilling av registrering av kulturminner og utarbeiding av kulturminneplan

Bakgrunn

Bakgrunnen for Hedmark fylkeskommunes bestilling er Riksantikvarens satsing på styrket kulturminnekompetanse i kommunene. Per 2013 deltok 10 fylker og 100 kommuner i denne satsningen. Målet er at 90 % av alle landets kommuner skal ha igangsatt arbeid med kulturminneplan/kommunedelplan for kulturminner og kulturmiljøer innen 2017.

De aller fleste kulturminner fra nyere tid består av bygninger og det kulturlandskapet de er en del av. Mesteparten av denne kulturarven forvaltes etter plan- og bygningsloven i kommunene. Bare en brøkdel av kulturminner fra nyere tid er vernet gjennom fredning og forvaltet i henhold til kulturminneloven. Som planmyndighet har derfor kommunene ansvar for bevaring og videreutvikling av store kulturhistoriske verdier. For å ivareta denne viktige ressursen er det nødvendig å ha god innsikt i, og oppdatert kunnskap om, hvilke kulturminner som er viktige i den enkelte kommunen og hva som skal til for å ta vare på dem.

Behandling av søknader

Tre kommuner startet opp kulturminneplanprosjekt i Hedmark i 2013: Elverum, Engerdal og Grue. For 2014 mottok Hedmark fylkeskommune åtte søknader fra ni kommuner om deltagelse i prosjektet fra 2014. Hedmark har vurdert innkomne søknader om deltagelse i

Fylkesdirektøren

 Hedmark fylkeskommune
 Postboks 4404, 2325 HAMAR
 Tlf. 62 54 40 00 E-post: postmottak@hedmark.org HEDMARK 942 116 217

www.hedmark.org



prosjektet «Lokale kulturminner» i Hedmark med utgangspunkt i politisk forankring av kulturminneplaner, organisering av arbeidet og finansiering. Etter en samlet vurdering av disse momentene er Alvdal, Eidskog, Ringsaker, Tynset og Våler prioritert for oppstart i år.

Fylkesrådet har innvilget kr. 100 000,- til hver av de fem kommunene og Riksantikvaren har gitt tilsvarende beløp. De prioriterte kommunene får dermed i alt tildelt kr. 200 000,- til arbeid med kulturminneplan.

Hedmark fylkeskommune vil innby de enkelte kommuner til et oppstartsmøte der det blir gitt informasjon om rammene for prosjektet og der en kan diskutere planlegging og gjennomføring av arbeidet. Prosjektleder og/eller andre sentrale personer i arbeidet må delta på dette møtet. Tidspunkt avtales direkte med kommunene.

Forventninger til arbeidet – Bestilling til kommunene

Riksantikvaren og Hedmark fylkeskommunes forventninger til arbeidet:

1. Kommunen skal legge en plan for gjennomføring av kartlegging og registrering av kulturminner, det vil si utarbeide en prosjektbeskrivelse med fremdriftsplan
2. Det skal foreligge et politisk vedtak om utarbeiding av kulturminneplan
3. Kommunen oppfordres til å forankre arbeidet i lokale ressurser ved å involvere for eksempel historielag, museer, fagpersoner ol.
4. De verneverdige kulturminnene skal legges inn i en sentral database (Askeladden)
5. Registreringene skal brukes som grunnlag for utarbeiding av kulturminneplanen
6. Kommunen skal rapportere fremdrift til fylkeskommunen. Vedlagte skjema sendes fylkeskommunen første gang innen 1.9 og 1.12.2014.

Ved deltagelse i prosjektet forventes det at kommunene utarbeider en prosjektbeskrivelse som viser hvordan arbeid med kartlegging og registrering av kulturminner og utarbeiding av kulturminneplan skal gjennomføres. Dette er en forutsetning for tildeling av midler.

Hedmark fylkeskommune vil bidra med opplæring, kurs, nettverksarbeid og andre typer bistand.

Når det gjelder avgrensning av områder/temaer for kartlegging og registrering av kulturminner, er den lokale forankringen av arbeidet viktig. De temaer/områder som velges ut bør derfor være representative for kommunen og gjenspeile lokale kulturminneverdier. Arbeidet med lokale kulturminner bør også knyttes opp mot vedtatt fylkesdelplan for vern og bruk av kulturminner og kulturmiljøer. Hedmark fylkeskommunes skal rullere handlingsplanen og er derfor svært interessert i å få innspill fra kommunene til dette.



HEDMARK
FYLKESKOMMUNE

Det vil bli avholdt en nettverkssamling for deltagende kommuner den 17.6.2014 med tema vekting og verdivurdering av kulturminner. Samlingen vil være nyttig som en innføring til arbeidet med kulturminner i kommunen. Detaljert program blir ettersendt.

Informasjon

Hedmark fylkeskommune har opprettet en nettside for prosjektet, hvor dere kan lese mer om prosjektet, laste ned fylkeskommunens informasjonsbrosjyre og Riksantikvarens veiledere for kulturminnearbeid samt se på eksempler på ferdige kulturminneplaner.

Nettadresse: www.hedmark.org/lokalekulturminner

Ved spørsmål, ta kontakt med prosjektkoordinator Ada L. Grimsgaard.

E-post: ada.grimsgaard@hedmark.org

Tlf.: 991 22 926

Hedmark fylkeskommune ser frem til et konstruktivt og spennende samarbeid.

Med vennlig hilsen

Erlend Myking
ass. fylkessjef
Samferdsel, kulturminner og plan

Elisabeth Seip
kulturvernleder

Dette dokumentet er elektronisk godkjent og sendes uten signatur.

Vedlegg: Skjema for rapportering til Hedmark fylkeskommune

Kommunens rapport
Lokal registrering av kulturminner – rapportering til Hedmark fylkeskommune

Framdriftsrapport

Kommune:	
Rapporteringsperiode:	
Utfylt av:	Kontaktperson (kp):
Dato utfylt:	E-post kp:
	Telefon kp:
Hva har blitt gjort siste periode:	
Status fremdrift (etter planen?):	
Hva skal gjøres neste periode:	

Skjemaet fylles ut og sendes elektronisk til: ada.grimsgaard@hedmark.org